

**Université**

**de Strasbourg**

# DÉLIBÉRATION

## Conseil d'administration

Séance du 11 juillet 2023

Délibération  
n°112-2023  
Point 3.17.18

### Point 3.17.18 de l'ordre du jour

#### Bilan de l'utilisation des crédits CVEC 2022 et projets 2023-2024

#### EXPOSE DES MOTIFS :

La commission CVEC s'est réunie le 24 mai. Les services bénéficiaires de crédits de la CVEC ont présenté le bilan de l'activité 2022 et les nouveaux projets 2023-2024.

La commission a validé à l'unanimité ces bilans.

Concernant les projets, le budget disponible n'étant pas encore connu (dernière notification au plus tard le 31 juillet) et compte tenu du niveau de consommation des crédits 2022/2023 il a été proposé de valider :

- la reconduction des projets initiés les années précédentes et qui se poursuivent où se renouvèlent,
- les projets les plus urgents : un poste de psychologue (40K€), accompagnement partiel de l'opération logements d'urgence (15K€), soutien annuel pour l'orchestre (10K€ supplémentaires).

Une nouvelle réunion de la commission sera organisée après la rentrée de septembre afin d'étudier les autres projets en fonction du financement disponible.

Il est proposé au CA de se prononcer sur le bilan 2022 et sur les projets 2023 validés par la commission.

Le 3 juillet 2023, la Commission de la formation et de la vie universitaire a approuvé ces dispositions, par 28 voix pour.

#### Délibération :

Le Conseil d'administration de l'Université de Strasbourg approuve le bilan de l'utilisation des crédits CVEC 2022 et projets 2023-2024.

#### Résultat du vote :

Nombre de membres en exercice	37
Nombre de votants	31
Nombre de voix pour	26
Nombre de voix contre	0
Nombre d'abstentions	5
Ne participe pas au vote	0

**Destinataires :**

- Madame la Rectrice déléguée pour l'enseignement supérieur et de la recherche
- Direction générale des services
- Direction des finances
- Agence comptable

La présente délibération du Conseil d'administration et ses éventuelles annexes sont publiées sur le site internet de l'Université de Strasbourg.

Fait à Strasbourg, le 12 juillet 2023

La Directrice générale des services



Valérie GIBERT



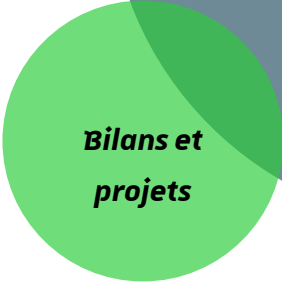
Bilan CVEC 2022 2023

---



Commission

MAI 2023



***Bilans et  
projets***

Ce rapport présente le bilan des actions menées par les services bénéficiaires de financements de la CVEC.

Les activités concernent une année pleine qu'il s'agisse soit, d'une année budgétaire à savoir 2022, soit de l'année universitaire 22/23.

Quelques nouveaux projets qui nécessitent un financement seront mis en œuvre sur l'année 2023/24. Certains peuvent nécessiter des crédits au-delà de l'année de mise en œuvre.

Cette situation n'est pas nouvelle ; c'est pourquoi les besoins budgétaires des services pour mener à bien les actions sont distingués entre une dotation de base arrêtée lors de la création de la CVEC et une dotation nécessaire pour poursuivre des projets nouveaux décidés les années passées ou au titre de cette année. Certains peuvent nécessiter des crédits sur une durée plus longue et mobiliser des crédits CVEC au-delà de l'année prochaine.

Pour rappel, les recettes CVEC sont fléchées, et les crédits non utilisés au titre d'une année permettent de prévoir des projets les années suivantes, de préférence avec des dépenses d'investissement pour ne pas avoir un impact sur le résultat de fonctionnement de l'établissement.

Le contenu de ce bilan sera présenté à la commission CVEC de l'établissement prévue le vendredi 24 mai 2023, puis à la CFVU lors de sa séance du mois de juin ou de juillet et enfin au CA lors de la séance du 11 juillet.

Pour la mise en œuvre des actions une part importante de dépenses concerne des dépenses de masse salariale (5M€). En plus des sommes détaillées dans les différentes actions, et des financements apportés par la CVEC l'établissement a, au titre de 2022, consacré plus de 3,3 M€ de masse salariale (comptabilisés dans les 5M€) au sein des six services/missions principalement impliqués. Cela fait donc plus que doubler, par rapport à l'apport de la CVEC les dépenses consacrées directement aux missions de santé, culture, sport, solidarité, d'égalité et vie étudiante. Dans l'ensemble de ces chiffres ne sont pas inclus les frais de structures et autres frais relatifs aux fluides. Le budget consolidé est donc d'au moins 30% supplémentaire.

Pour la vie étudiante et concernant l'immobiliser, l'année a été marquée par l'ouverture du studium, lieu emblématique à l'entrée du campus permettant le regroupement de différents services et de diverses bibliothèques avec des horaires élargis. Le cout de l'opération de construction s'élève à 30.2M€ auxquels s'ajoute le financement du premier équipement à hauteur de 2,26M€. La CVEC a été mobilisée pour quelques équipements utiles à la vie étudiante (salle handivie). Les travaux du nouveau centre sportif ont également débuté, l'ouverture du bâtiment est prévue pour fin 2024. Pour cette opération, la CVEC sera mobilisée pour le premier équipement en 2024 comme cela a été voté l'an passé.

# Pour les actions portées par le service de santé universitaire

En 2022, les dépenses relevant du domaine de la santé s'élèvent à 2 078 036€ dont 1 012 601€ financées par la CVEC. Certaines sont identifiées spécifiquement au titre des actions présentées ci-après pour la part du financement CVEC.

## 1. Ressources humaines

Toutes les actions se font avec la mobilisation des personnels du SSU et d'intervenants extérieurs, notamment en santé sexuelle, violences sexuelles et lutte contre le tabagisme. Une partie de ces personnels est rémunérée par d'autres sources de financement de l'établissement et une autre par la CVEC. De plus, des postes venus en renfort sont également financés par des partenaires. C'est le cas de 1,5 ETP de psychologue, financé par le CROUS. Le service complète également les formations dont bénéficient ses personnels : formation relative à la santé sexuelle et addictions (partenariat avec Ithaque). Enfin, les étudiants relais complètent ce dispositif, 17 étudiants ont été recrutés cette année universitaire. Le SSU prend en charge les salaires des psychologues encadrant les étudiants relais Rescue et les étudiants relais cités du CROUS. Les salaires des deux assistantes sociales affectées au service social unique CROUS/Unistra sont comptabilisés à ce niveau.

- **Public cible** : tous les étudiants
- **Nombre de bénéficiaires** : tous les étudiants

## 2. Création d'antennes excentrées pour le SSU et le CAMUS

Deux antennes sont maintenant opérationnelles, l'une sur le campus d'Illkirch de plus articulée avec l'infirmière exerçant à l'IUT et l'autre sur le campus centre-ville/hôpital où se tiennent des permanences de psychologues. Des permanences sont également assurées à Haguenau depuis plusieurs années.

- **Objectif recherché** : aller au plus près des étudiants
- **Public cible** : les étudiants du campus centre-ville et d'Illkirch
- **Nombre de bénéficiaires** : Étudiants de ces sites
- **Budget utilisé** : 9 379€ en fonctionnement (pour la masse salariale voir ci-dessus)

## 3. Visites médicales : action de base du service

### Evolution de l'activité globale du service

	2019-20	2020-21	2021-22
Visites médicales (visites médicales obligatoires, primo-entrants et PAEH)	3 336	3 454	4 354
Centre de vaccination	1 573	1 802	2 967
Actes infirmiers, autres activités	3 876	4 402	5 725
Actes liés au Covid-19	nc	4 316	2 844
Planning familial, dépistages	4 060	2 787	3 347
Étudiants relais Rescue (schéma directeur de la vie étudiante)	390	679	491
Assistants sociales	4 822	7 525	3 804
Camus	3 829	4 563	8 313
	21 886	29 528	31 845

## Synthèse de l'activité

Type d'activité	Nb d'actes
-----------------	------------

### Visites obligatoires

Visite médicale obligatoire	2 080
Visite étrangers primo-entrants	185
Plan d'aménagement des étudiants handicapés   PAEH	960
Visite infirmière	1 129
	4 354

### Centre de vaccination

Contrôle des carnets de vaccination	1 528
Vaccination, tuberculose	1 439
	2 967

### Planning familial | Dépistage

Dépistage des infections sexuellement transmissibles   IST	1 337
Consultation suite dépistage	568
Consultation gynécologique	640
Contraception ordinaire	364
Contraception d'urgence	32
Test de grossesse	40
Grossesse non désirée   GND, entretien pré-IVG	5
Conseil conjugal	2
Dispositif de prise en charge des violences sexuelles (CVEC)	359
	3 347

### Actes infirmiers

Accueil, conseil, écoute	893
Soin, surveillance, traitement	326
Audiogramme	48
	1 267



**Activité en forte hausse, en lien avec la prise en charge de la santé mentale des étudiants : au total, 31 845 actes ont été effectués (29 528 l'année précédente) dont 19 728 au SSU, 8 313 au Camus et 3 804 pour les assistantes sociales.**

### Autres activités

<b>Médecine générale</b>	3 200
→ Avis médical, certificat d'absence, certificat de stage, maintien de bourse	2 813
→ Urgence	153
→ Accident du travail	17
→ Accident d'exposition au sang	33
→ Suivi dépistage tuberculose	167
→ Conseil aux voyageurs	17
<b>Médecine du sport, certificat d'aptitude au sport</b>	356
<b>Nutrition</b>	356
→ Consultation médicale	213
→ Conseil alimentaire (infirmière)	36
→ Consultation dans le cadre du "Programme de prise en charge des étudiants en surpoids"	107
<b>Bien-être</b>	187
→ Gestion du stress	96
→ Sophrologie & relaxation	91
<b>Addictions</b>	359
→ Consultations de tabacologie	17
→ Consultations psychologiques (dont 331 avec Alt)	342
<b>Étudiants relais Rescue</b>	491
<b>COVID-19</b>	2 844
→ Consultation médicale "Dispositif Santé psy étudiant"	152
→ Suivi "Cas contact"	608
→ Suivi "Suspicion Covid"	215
→ Suivi "Cas Covid confirmé"	1 821
→ Demande d'information	48
	7 793

### Camus

8 313 consultations ont été réalisées (1 922 étudiants).

### Assistantes sociales

3 804 entretiens ont été menés.

Cette activité peut être subdivisée en diverses actions, la mise en place de Doctolib pour la prise de rendez-vous est indispensable. Les compétences multiples des médecins et le recours ponctuel à des compétences externes permettent de couvrir de nombreux besoins. Les réflexions et contacts se poursuivent pour étendre la diversité de l'offre.

- **Visites médicales :** 2 080 visites médicales obligatoires, 185 visites d'étudiants étrangers primo-entrants, 960 visites dans le cadre du plan d'aménagement des étudiants en situation de handicap et 1120 de visites infirmières
- **Visites médicales générales :** 3200 visites et actes
- **Médecine du sport :** 356 certificats d'aptitude
- **Nutrition :** 356 consultations
- **Bien-être :** 187 bénéficiaires
- **Consultations gynécologiques, contraception :** 978

## 4. Visites médico-psychologiques

Depuis 1996, l'université a mis en place un BAPU/CAMUS dans le cadre au départ d'un partenariat avec le rectorat d'académie, la fondation santé des étudiants de France et les hôpitaux de Strasbourg. Depuis sa création, l'activité de ce centre n'a cessé d'augmenter, doublant son activité sur ces dix dernières années. En 2022, 9113 consultations (8526 CAMUS et 512 Catcar, dispositif pour les étudiants avec des troubles du comportement alimentaire) ont été réalisées, soit encore une augmentation de 10% par rapport à 2021. Les consultations sont assurées par des psychologues et/ou des psychiatres. Ce centre est accueilli dans les locaux du SSU : rue de Palerme, rue Humann et à l'antenne d'Illkirch. Il bénéficie de son appui administratif et technique.

A tout ceci s'ajoute le **dispositif santé psy étudiant** mis en place par l'Etat lors de la crise Covid pour un budget de 195 000 euros pris en charge au niveau national avec 6547 consultations. L'établissement gère les aspects administratifs et financiers du dispositif.

## 5. Santé sexuelle : Actions de prévention « dépistage, sexo » gynécologie

- **Objectif recherché** : Information et prise en charge des étudiants sur les thèmes de santé sexuelle
- **Public cible** : tous les étudiants
- **Nombre de bénéficiaires** : 1 905 étudiants pour le dépistage, 1442 étudiants pour la gynécologie (consultations, contraception, tests de grossesse, entretiens pré IVG)
- **Des actions de dépistages** sont régulièrement organisées, dans les cités universitaires, dans les IUT et au niveau des restaurants universitaires. Tous les jours sont proposées des consultations de dépistage en présentiel ou à distance
- **Spécificités de cette action** : Lors des stands d'information, nous avons impliqué des médecins, un interne et des infirmières du SSU et du Service des sports, des partenaires comme le COREVIH, AIDES, SOS hépatite, SEHLVA et une animatrice en santé sexuelle
- **Des actions de prévention** se sont déroulées dans les restaurants universitaires et les IUT. De plus, en partenariat avec la Faculté des sports, le personnel a participé à **une action sur le dépistage du cancer du sein (octobre rose)** qui a touché 35 étudiants et 10 personnels. Avec un partenariat avec la ligue contre le cancer nous avons créé une vidéo sur l'auto-surveillance mammaire
- **En partenariat avec le Crous des cinés débats ont été organisés** sur la prostitution, le VIH ou les violences sexuelles. Il y a eu 180 participants
- **Budget utilisé** : 2 240 € + personnel du SSU

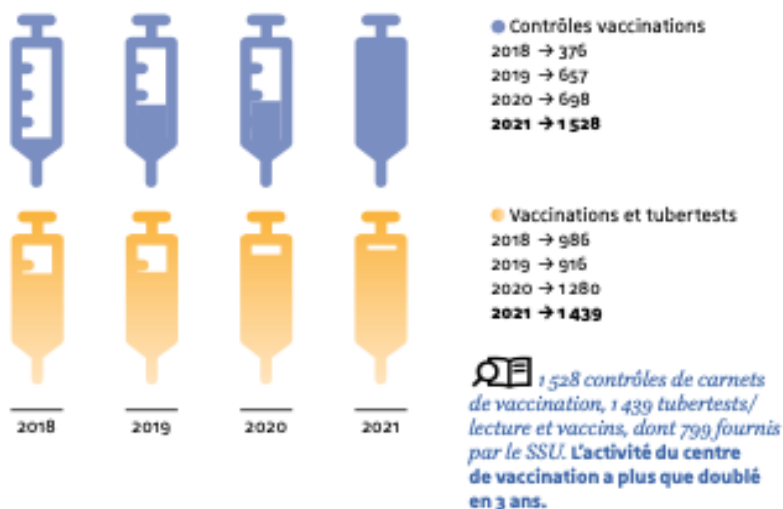
## 6. Risques festifs : Formation sur les risques festifs couvrant l'alcool, les addictions et le harcèlement mais également partenariat avec l'association Ithaque et ALT (association pour la lutte contre la toxicomanie). En plus, le SSU fourni des kits de prévention des risques aux associations d'étudiants (préservatifs, éthylotests, capote de verre, verres doseurs).

- **Objectif recherché** : sensibilisation des responsables d'association, les étudiants relais, les premières années d'école d'ingénieurs (Pôle API), Sciences Po Strasbourg
- **Public cible** : tous les étudiants
- **Nombre de bénéficiaires** : 400 étudiants
- **Spécificité de l'action** : Pas de discours moralisateur mais sensibilisation aux risques, actions communes avec le CROUS, conseils juridiques, présence de notre conseillère conjugale et de notre partenaire Ithaque
- **Budget utilisé** : une partie du budget du SSU et du CROUS pour le moment convivial, matériel de réduction des risques (3 623€)

## 7. Vaccinations des étudiants

### Centre de vaccination

Le SSU participe à la Semaine européenne de la vaccination et invite les étudiants à se faire vacciner. Grâce à la Contribution vie étudiante et de campus (CVEC), le SSU a pu acheter et administrer des vaccins gratuitement aux étudiants. Des actions de vaccination (contrôles des carnets et vaccinations) ont également été menées dans les cités universitaires de la Robertsau et Alfred Weiss.



#### Vaccins et tubertests réalisés au service

Diphtérie, tétanos, coqueluche, poliomyélite   DTCp	270	Diphtérie, tétanos, poliomyélite   DTP	8
Hépatite B	404	Rage	3
Rougeole, oreillons, rubéole	181	Fièvre typhoïde	3
Papillomavirus	153	Encéphalite japonaise	1
Infections à méningocoques C	58	Encéphalite à tiques	2
Hépatite A	61	Varicelle	1
Grippe	10	Tubertests, lecture	284
			<b>1439</b>

et page 11

- **Objectif** : Politique vaccinale nationale et prise en charge des étudiants étrangers primo-entrants
- **Public cible** : tous les étudiants, primo-entrants, les étudiants isolés dans les cités U (le personnel du SSU se déplace dans les cités U)
- **Nombre de bénéficiaires** : 1530 étudiants
- **Spécificité de l'action** : santé publique
- **Budget utilisé** : 6 540€

## 8. Achat de matériel et de médicaments

- **Public cible** : tous les étudiants
- **Nombre de bénéficiaires** : tous les étudiants
- **Spécificité de l'action** : santé publique
- **Budget utilisé** : 27 200€



## 9. Outils de communication et de prévention fait par les étudiants

Réalisation d'affiches avec les étudiants de la faculté des arts, de verres doseurs d'alcool et de capotes de verres

- **Public cible** : tous les étudiants
- **Spécificité de l'action** : santé publique
- **Budget utilisé** : 5 072€

## 10. Actions de prévention contre la Covid

- **Objectif recherché** : Sensibilisation des étudiants aux risques sanitaires et proposition de vaccination Covid, notamment pour les étudiants étrangers
- **Public cible** : tous les étudiants
- **Diverses actions menées** : formation des brigades sanitaires, campagnes de vaccination sur le campus organisées en partenariat avec l'ARS, tests antigéniques au service et sur les campus, distributions de masques et d'autotests, tracing Covid.
- **Budget utilisé** : Partenariat avec l'ARS et le MESR

## 11. Actions de lutte contre la précarité menstruelle

- **Objectif recherché** : lutte contre la précarité menstruelle
- **Public cible** : toutes les étudiantes (17 composantes ont mis en place les distributeurs)
- **Spécificité de l'action** : santé publique
- **Budget utilisé** : 38 000€

## 12. Prise en charge des violences sexuelles et lutte contre le harcèlement

- **Objectif recherché** : Prévention, détection, prise en charge et orientation vers des thérapeutes spécialisés
- **Public cible** : tous les étudiants
- **Spécificité de l'action** : santé publique
- **Diverses actions menées** : formation du personnel du SSU, ciné débat (voir plus haut)
- **Budget utilisé** : 19 300€ au niveau du SSU

## 13. Lutte et prise en charge du stress

- **Objectif recherché** : Bien-être des étudiants
- **Public cible** : tous les étudiants
- **Spécificité de l'action** : santé publique
- **Diverses actions menées** : séances de sophrologie, de relaxation, gestion du stress et méditation de pleine conscience au SSU mais également sur le campus et dans les établissements du contrat de site (INSA)

## 14. Actions collectives avec le Crous, le SST et les autres partenaires.

- **Objectif** : Actions de prévention pour la lutte contre le tabac, les addictions, création de vidéos, emplois étudiants (pour les vidéos et la création des affiches)
- **Public cible** : Étudiants et personnel
- **Nombre de bénéficiaires** : tous les étudiants et tout le personnel

**Budget utilisé** : une part du budget du service et financement spécifique de 1 200€

Divers autres partenariats sont construits et évoluent selon les politiques publiques, les opportunités et le contexte. Le partenariat avec l'EFS pour le don du sang mérite aussi d'être cité. Il permet environ 190 dons du sang par action (2 actions par an) dont 70 nouveaux donneurs, ce qui est essentiel pour l'EFS.

## Pour les actions portées par le service des sports

---

En 2022, les dépenses relevant du domaine du sport et porté par le service des sports s'élèvent à 2 137 006€ dont 769 392€ financées par la CVEC. Comme pour de nombreuses actions la part principale des dépenses relève de la masse salariale, d'autant que le cout des fluides des bâtiments est payé en central de l'établissement. Certaines dépenses du service sont identifiées spécifiquement au titre des actions présentées ci-après pour la part du financement CVEC.

### 1. Dépenses affectées à des projets ou à des nouvelles activités

**388k€** dont 130k€ (salaire) + 223k€ (fonctionnement avec CEU et AS) + 35k€ (investissement)

#### Détails des dépenses affectées à des projets ou à des nouvelles activités :

- Vacations-PCE (60 vacataires) : **130k€**
- Piscines et gymnases autres que Installations sportives Universitaires, divers stages, diverses sorties, diverses locations extérieures, frais de mission : **83k€**
- Achat de matériel pédagogique pour l'enseignement des activités sportives : **44k€**
- Investissement dans du matériel sportif : **35k€ (parapente, VTT, musculation)**
- Achat mobilier : **19k€**
- Centre d'entraînement universitaire : **7k€** (tennis) et **10k€** (bad). 13 k€ (judo) pris en charge dans les salaires
- Association sportive : **60k€**

## 2. Les projets de l'année 2022

Les projets se traduisent par une programmation annuelle mise en œuvre par l'équipe pédagogique du service (enseignants d'EPS titulaires). Elle est l'offre de développement personnel variée qui est proposée directement aux étudiants pour leur permettre de s'initier et progresser dans les activités sportives, artistiques, santé bien-être et de pleine nature. Cette offre s'accompagne d'événements qui viennent prolonger les cours ainsi que de nombreux stages.

### 2.1. L'enseignement des activités sportives, artistiques, santé « bien-être » et de pleine nature et animation sportive du campus

- Donner la possibilité à tous les étudiants d'inscrire dans leur emploi du temps des séquences hebdomadaires au cours desquelles ils pourront pratiquer au moins une Activité Physique Sportive et Artistique (APSA)  
*Chiffre clé : 365h/semaine d'enseignements (cours encadrés) et 19 672 étudiants concernés sur l'année (9 643 en S1 & 10 029 en S2)*
- Développer des compétences disciplinaires spécifiques dans des APSA variées  
*Chiffre clé : 88 activités sportives, artistiques et de pleine nature*
- Proposer des pratiques sportives de pleine nature sous forme de cours, sorties et stages  
*Chiffre clé : tous les WE sorties randonnée ou raquettes à neige, ski de fond, ski alpin, VTT, parapente, voile, équitation et + de 13 stages ski alpin, randonnée, VTT, alpinisme pour un total de 121 sur l'année (1 114 inscrits)*
- Développer l'organisation d'événements sportifs et artistiques : des compétences liées à l'engagement étudiant : organisation d'événements, prise de responsabilité d'un créneau  
*Chiffre clé : 18 événements sportifs, artistiques/an (tournois, spectacles, démonstrations et promotion des activités, stages). 2 190 étudiants inscrits aux différents événements*
- Développer l'engagement étudiant  
*Chiffre clé : 1 022 pratiquants en Formule Pass (pratiques autonomes qui prolongent les cours dans les activités suivantes : musculation cardio-training, escalade, badminton, tennis). 51h/semaine d'activités sportives accessibles en Formule Pass. Cette modalité de pratique augmente en fonction d'installations mises à disposition*
- Une offre de pratique variée pour répondre aux objectifs de santé / « bien-être »  
*Chiffre clé : 11 activités bien-être, 25 créneaux de cours par semaine (Yoga, Relaxation, shiatsu, gym douce, stretching, Feldenkrais, Pilates). 3746 inscrits à ces activités*

### 2.2. La compétition : l'expérience de la performance et de l'engagement étudiant

Le service des sports favorise l'accompagnement des étudiants qui souhaitent s'inscrire à des compétitions universitaires.

- Permettre à un maximum d'étudiants de vivre l'expérience unique de la compétition, sa valeur formative étant très importante

*Chiffre clé : 1 111 licenciés à l'Association Sportive Unistra et 172 Etudiants Sportifs Haut Niveau (ESHN) en 2022/23*

- Organiser l'inscription, le transport, l'hébergement, le suivi des sportifs et des équipes aux championnats de France et d'Europe (mission de l'AS Unistra)
- 1 gestionnaire administratif des ESHN (15K€)

### **2.3 Les centres universitaires d'entraînement : une université attractive pour les sportifs de haut-niveau**

Le service des sports organise pour les étudiants sportifs de haut-niveau de l'Université des entraînements et une préparation aux compétitions en judo, tennis et badminton. En collaboration avec les ligues et clubs, les étudiants bénéficient de conditions de pratiques optimales.

***Pour cela le service apporte actuellement un financement à trois centres :***

- 7K€ pour le centre national universitaire de tennis (CNUT)
- 10K€ pour le centre universitaire d'entraînement de badminton (CUEB)
- 13 K€ pour le centre universitaire de Judo

### **2.4 Les installations sportives universitaires (ISU) : une gestion optimale d'équipements de proximité**

- Entretien, accueil et exigences de qualité des équipements sportifs des ISU

*Chiffre clé : 5050m2 de surfaces sportives indoor sur le campus central, 2 bâtiments (Centre Sportif Universitaire et Halle des sports).*

*Projet en cours de réalisation d'équipements outdoor sur Illkirch, construction en cours du nouveau centre sportif sur le campus de l'Esplanade dans le cadre de l'opération campus (complément de financement apporté pour les équipements par la CVEC voté l'an passé). Le service participe à la mise en œuvre de ces nouveaux équipements.*

#### **Les événements & stages 2022/23 :**

**20 septembre 2022 : Trophée des sports**

**21 nov 22 : Nuit du badminton**

**26 nov 2022 : Saturday Basket ball Fever**

**14 déc 22 : Contest d'escalade**

**15 déc 22 : nuit de la danse**

**11 mars 23 : Saturday tennis fever**

**14 mars 23 : nuit du hand**

**28 mars 23 : nuit du volley**

**14 avril 2023 : nuit du foot**

**04, 25 mars et 15 avril 23 : stage self défense**

**25 janvier 23 : Masterclass danses urbaines**

**25 mars 23 : ateliers danse de couple**

**21 janvier 23 : Masterclass improvisation théâtrale**

**06 mars 23 : marathon de la forme, fitness et bien-être**

**17 mars : bal costumé**

**12 mars 23 : Initiation Parkour**

**15 avril 23 : Marathon, de l'improvisation**

**12 avril 23 : Fight club, épisode 3**

**14-15 avril : les latines du service des sports**

Stage VTT (1 semaine) & alpinisme (3 jours) au mois de juin

9 stages (4 jours) dans les Alpes et 8 sorties (journée) en Suisse & Vosges de ski alpin & sorties ski de randonnée

### **Projets d'équipements sportifs : Campus SUD ILLKIRCH (en cours de travaux)**

Financement 300K€ CVEC UNISTRA + 70 K€ CVEC CROUS

#### **Implantation de la zone d'agrès sportifs**

#### **Matériel qui sera installé**

## Pour les actions portées par le service de l'action culturelle

---

En 2022, les dépenses relevant du domaine de la culture et porté par le SUAC s'élèvent à 1 053 120€ dont 733 849€ financées par la CVEC. Comme pour de nombreuses actions la part principale des dépenses relève de la masse salariale (513 051€ soit 50%). Certaines dépenses du service sont identifiées spécifiquement au titre des actions présentées ci-après pour la part du financement CVEC.

De nombreuses activités menées par le service bénéficient de co-financement notamment dans le cadre de la carte culture. Les financeurs sont la DRAC et la Région Grand Est, l'Eurométropole, diverses communes du Bas Rhin pour un montant de 143 100€.

### **I. PROJETS CULTURELS**

*Objectif recherché* : Sur la base d'une thématique annuelle, il s'agit de mettre en œuvre la politique culturelle élaborée par la Présidence de l'université en développant une action culturelle ouverte à toute la communauté universitaire et, plus largement, au grand public. En 2022, la thématique choisie avec l'artiste associé Geoffrey Rouge-Carrassat était le « Jeu ».

- **Programmation de 29 événements** artistiques et culturels portés par le Suac : *Man's Madness, Adieu mes chers cons, Les rats quittent le navire, Olivier Masson doit-il mourir ? La Peur, L'affaire Correra, Fête de la musique, Par où le temps (JBUS), Le Poids de l'Âme, Guten Tag Madame Merkel, Campus Alternatif, etc.* ;
- **Programmation commune avec le CROUS de 8 événements** à La Pokop : Les Swingirls, festival Démonstratif, Paysage (Cie Me revient le manque), La comédie de la comédie (Cie Hasard Gris), Bureau de tabac (Collectif Voie Rouge), Bal littéraire, Hyper Concert Musica, Ciné karaoké Mamma Mia ;
- **Champs disciplinaires diversifiés** : arts visuels, cinéma, danse, exposition, musique, performance, théâtre ;
- **Formes variées** : concerts, concours, expositions, festival, projections, rencontres, résidences, speed-meeting, sorties, spectacles ;
- **9 609 personnes recensées** (hors projets d'expositions sur le campus) ;
- **8 168 étudiant·e·s**, soit 85% du public.

## II. ATELIERS CULTURELS

*Objectif recherché* : Permettre une meilleure intégration de la pratique artistique et culturelle au sein des cursus universitaires, dans le cadre d'une **UE libre**. Ces ateliers d'une durée de 30 h, ouvrant à une **validation de trois crédits ECTS**, sont **animés par des professionnels rémunérés** et sont conçus selon une visée pédagogique. Ils sont dédiés à l'ensemble des **étudiants de l'Université de Strasbourg** sans exigence de niveau préalable, toutes filières confondues.

*Public cible* : Étudiants **inscrits en deuxième ou troisième année de Licence**.

- **24 ateliers de pratique artistique** à destination des L2 et L3 ;
- **Champs disciplinaires diversifiés** : arts visuels, cinéma, danse, écriture, exposition, jonglage, numérique, performance, percussions africaines, photographie, théâtre ;
- **255 étudiant·e·s** de filières diversifiées, dont **73 auditeurs libres**, soit 29%.

## III. CARTE CULTURE

### a) *Médiation culturelle*

*Objectif recherché* : Promouvoir l'offre du dispositif Carte culture et l'ensemble de ses partenaires culturels auprès des étudiants et les inciter à fréquenter les salles de spectacle, cinémas, musées et festivals d'Alsace.

*Public cible* : Étudiants bénéficiaires du dispositif Carte culture

- **19 actions de médiation** : *Concert de rentrée ; Guinguette culturelle, Man's Madness, Trio Arnold, Visites farfelues, Cafés linguistiques, sorties Cinémas, Flashmob sur le campus, Un midi avec Marcel, La Nuit des étudiant·e·s du monde (NEM), La Maison voyageuse, Visites de l'Opéra national du Rhin, etc.*
- **6 629 étudiant·e·s touché·e·s** ;

### b) *Ateliers à la Carte*

*Objectif recherché* : Issus du **partenariat avec les structures culturelles du dispositif Carte culture**, les ateliers à la Carte constituent une porte d'entrée dans la découverte artistique et culturelle, tant dans la pratique artistique que dans la pratique même de spectateur. Ainsi, **ces ateliers sont ouverts à tous sans prérequis de niveau artistique, quels que soient la filière et le niveau d'étude**.

*Public cible* : Étudiants, toutes filières confondues

- **19 ateliers à la Carte**
- **254 étudiant·e·s touché·e·s** ;

### Temps fort sur les 30 ans du dispositif Carte culture

- **Spectacles** : *Le Grand Détournement* ; *Concert Aloïse Sauvage* ; *Le Poids de l'Âme*.

### Accueil artiste en résidence

- **Soutien à une jeune compagnie** : Création spectacle *Man's Madness* (Marino Vanna)

### Fréquentation des lieux culturels

- **49 798 entrées** (41 530 en 2021) auprès des **80 partenaires du dispositif**
  - Cinémas : 14 484
  - Salles de spectacle : 18 399
  - Musées : 16 915

### IV. LA POKOP : salle de spectacle Paul Collomp

Pour rappel cette salle a été créée dans le cadre du plan campus, dans des locaux du CROUS. Cette installation est co-administrée par le CROUS et l'Unistra, avec un budget partagé entre les deux institutions.

- **37 événements publics** à La Pokop en 2022 dont 14 programmés par le Suac, 9 par le Crous et 14 programmations communes ;
- **5 556 spectateurs** (hors soirée des personnels), très variés ;
- **7 artistes en résidence** : **Marino Vanna** (*Man's Madness*) ; **Sacha Vilmar** et **Annette Gillard** (*Les rats quittent le navire*) ; **François Hien** et L'Harmonie Communale (*Olivier Masson doit-il mourir ?*, *La Peur* et *L'affaire Correra*) ; **Anna Fournier** (*Guten Tag Madame Merkel*) ; **François Lamargot** (JAM session dansée) ;
- Artiste associé **Geoffrey Rouge-Carrassat** (*Conseil de classe*, *Laboratoire Jeux d'enfants N°1* et *Grand-Chose*).

### V. RESSOURCES HUMAINES

Nombre d'emplois financés par la CVEC :

- En ETPT : **7,5**, dont 5,5 ETPT (7 CDD) et 2 ETPT (vacataires étudiants)
- En effectifs physiques : **22**
- Dont nombre d'emplois étudiants :
- En ETPT :  $0,13 \text{ ETPT} \times 15 = 2 \text{ ETPT}$  (total de **2664 heures** de vacation, moyenne de 200 heures annuelle/ étudiant.e)
- En effectifs physiques : **15**

## Pour les actions portées par le service de vie universitaire

---

En 2022, les dépenses relevant du domaine porté par le SVU s'élèvent à 1 597 463€ dont 741 041€ financées par la CVEC. Certaines sont identifiées spécifiquement au titre des actions présentées ci-après pour la part du financement CVEC.

L'année 2022 fut pour les missions portées par le Service de la vie universitaire une année unique et exceptionnelle. Le seul fait d'intégrer en mars le bâtiment « le Studium » modifia grandement le fonctionnement du service mais les chiffres clés témoignent également d'une augmentation caractéristique de reprise de l'activité dans ce nouveau lieu après les années Covid. Et pourtant le bâtiment n'ayant véritablement ouvert ses portes qu'en octobre 2022, la nouvelle offre de services n'a pas pu être déployée comme le service l'aurait souhaité ni sur l'ensemble de l'année. De plus certains espaces offerts aux étudiants sont encore en cours d'aménagement.

### **Action N°1 : Accueillir et accompagner les étudiants lors de leur cursus**

Dans la cadre de la stratégie de politique d'accueil des étudiants au sein de l'Université, le Service de la vie universitaire accueille et accompagne tous les étudiants au sein de l'Université avec une attention particulière pour les étudiants à profil spécifique.

Cela débute dès la rentrée universitaire grâce à un dispositif d'accueil de rentrée renforcé et délocalisé sur divers campus dont l'objectif est de créer auprès des étudiants un sentiment d'appartenance à leur université tout en découvrant leur nouvel environnement.

L'accueil et l'accompagnement des étudiants se poursuit tout au long de l'année universitaire grâce à des accueils spécifiques qui sont mis en place, dont tout particulièrement celui des étudiants en situation de handicap dont les besoins sont évalués au plus près afin de construire au mieux l'aménagement de leur parcours universitaire et de permettre aux étudiants en difficulté le maintien d'un lien social.

La rentrée 2022-2023

Le guichet d'accueil de rentrée étudiante s'est tenu 2 semaines du 05 au 16/09/2022, de 9h à 18h

Les visiteurs du guichet : 57% d'étudiants français, 37% d'étudiants internationaux, 4% de personnels et 2% non universitaires

Les différents partenaires ont accueilli au total 1904 personnes.

A son stand le SVU a comptabilisé 1 758 renseignements donnés (73 % étudiants français et 22 % étudiants internationaux).

Fréquentation de l'ensemble des événements :

Village des services : 23 partenaires présents, fréquentation totale de 2 563 passages soit une baisse de 27,55%

Village des associations : 10 stands présents, estimation de 350 passages

Village solidaire à Illkirch : 9 stands présents, estimation de 250 passages.

Journée du numérique : estimation de 450 passages.

Brocante solidaire : estimation 3000 à 3500 étudiants

Tout au long de l'année, le Service de la vie universitaire s'appuie sur des emplois étudiants pour accompagner ses missions. Cette situation a le double avantage de procurer une aide financière aux étudiants par le biais d'un job sur les lieux de leurs études et pour le SVU de pouvoir apporter une première expérience professionnelle à ces mêmes étudiants. De plus, travailler avec des étudiants permet au SVU de rester connecté à son public cible et d'entendre ses besoins.

Parce que l'emploi étudiant est un vecteur social et un soutien pour l'étudiant, il est important de continuer de le développer au sein de l'établissement.

182 étudiants ont été embauchés et ont effectué 8 454 heures.

Budget utilisé : 170 239 €

Ces chiffres incluent la brigade sanitaire mise en place jusqu'en février 2022 pour 585 heures réalisées par 22 étudiants

Etudiants accompagnateurs des étudiants en situation de handicap.

Recrutement et formation d'un groupe de 3 étudiants pour assurer une aide ponctuelle pour les démarrages d'études (uniquement sur le mois de septembre)

Coût de cette embauche : 3 091 euros

### **Action N°2 : Accompagner et soutenir la vie associative**



La Commission d'Aides aux Projets Etudiants est la commission d'appui essentielle au financement et au développement de la vie associative

La CAPE regroupe la Commission du Fonds de Solidarité et de Développement des Initiatives Étudiantes (FSDIE) qui statue également sur l'attribution des fonds IdEx dans le cadre du programme « Creative Thinkers \* » de l'Université de Strasbourg, et la Commission Culture-ActionS du CROUS.

#### La CAPE en chiffres clés :

**95** dossiers ont été déposés à la CAPE

**81** dossiers ont été financés

Montant demandé : **274 715 euros**

Montant financé : **189 405 euros**

Evolution par rapport à 2021

**+ 50,80 %** dossiers déposés

**+ 39,65 %** dossiers financés

Montant demandé : **+ 112 %**

Montant financé : **+ 74 %**

### Action N°3 : Soutenir la citoyenneté étudiante

Les organisations représentatives sont soutenues par le biais d'un fond de soutien. **50 000 euros** ont été répartis selon le taux de représentativité des différentes organisations.

#### Un partenariat entre l'Unistra et l'Afev (l'Association de la fondation étudiante pour la ville) :

Cette convention définit les enjeux et les modalités de partenariat entre les deux parties. Cette association favorise le développement de l'engagement solidaire des étudiants sur les territoires et elle met en œuvre des solutions originales pour encourager l'engagement citoyen des étudiants.

L'université soutient financièrement cette association à hauteur **de 30 000 € par an**.

Cette convention fixe les enjeux et les modalités de ce partenariat afin de participer à la concrétisation de la responsabilité sociale de l'Université en s'appuyant sur l'engagement des étudiants et, plus généralement, de l'ensemble de la communauté universitaire.

Elle concourt aux finalités suivantes :

- Favoriser le développement de l'engagement solidaire des étudiants dans les territoires
- Favoriser la réussite éducative en particulier des étudiants
- Rendre effective la « démocratisation » de l'enseignement supérieur
- Mettre en œuvre des solutions originales pour encourager l'engagement citoyen des étudiants

**403 étudiants ont signé un contrat d'engagement.**

### Action N°4 : Les aides sociales

#### Les aides d'urgence : L'aide spécifique allocation ponctuelle

Elle permet d'apporter une aide financière personnalisée à l'étudiant en difficulté. Depuis deux années à présent, la crise de la Covid-19 a aggravé la précarité étudiante. Pour faire face au problème, divers dispositifs ont été mis en place aussi bien au niveau local que national. **100 000 euros** sont mobilisés pour les ASAP afin de soutenir les étudiants.

➡ Crédits ouverts en 2022 : **100 000 euros**  
Reliquat 2021 : **43 314 euros**  
Total des dépenses : **103 226 euros**

➡ Nombre d'étudiants bénéficiaires : **272**  
Nombre d'aides attribuées : **287**  
Montant moyen d'une aide : **360 euros**

## ➔ Répartition des aides par dominante :

Santé : **4**

Aide alimentaire : **7**

Logement : **26**

Stage mobilité : **50**

Transport : **3**

Frais d'études : **197**

## Action N 5 : Créer et/ou participer à des événements

Cette mission a pour objectif de dynamiser la vie des campus de l'Unistra et de créer du lien entre les étudiants. Ce plan d'activité n'a pas été développé comme à son habitude.

Quelques événements ont pu avoir lieu tel que les JU / le dispositif de rentrée / Le tour Eucor / La nuit des étudiants du monde.

## Rapport synthétique et financier – 2022 – de la part de la CVEC gérée par le service

Masse salariale : 119 799 €

Fonctionnement : 465 135€

### Détail par poste :

**Masse salariale : 119 799 €**

**Accueillir et accompagner les étudiants durant leur cursus : 62 697 €**

Objectif recherché : Renforcer l'accueil pour faciliter l'intégration des étudiants

**Masse salariale, support à la vie étudiante et au dispositif handicap : 57 102€**

1 poste H : 30 261,52 € / 1 poste VE : 26 840,86 €

**Fonctionnement : 465 135€**

**Accompagner et soutenir la vie associative étudiante +**

Objectif recherché : Renforcer la vie associative, l'animation du campus

Budget utilisé : **233 489€**

**Soutenir la citoyenneté étudiante**

Objectif recherché : Soutenir les organisations représentatives étudiantes

Budget utilisé : **50 000€**

**Convention : Unistra et l'Afev** (l'Association de la fondation étudiante pour la ville)

Budget utilisé : **30 000€**

**Aide d'urgence pour les étudiants en difficulté**

Objectif recherché : Apporter une aide matérielle aux étudiants en difficulté

Budget utilisé **103 226€** (reliquat 2023 : 40 088€)

### Les événements

Objectif recherché : dynamiser la vie des campus de l'Unistra et créer du lien entre les étudiants.

Faire connaître les dispositifs et les activités existantes

Budget utilisé : **9 168€**

**Fonctionnement : 46 468€** (dont 39 791€ mat inf + Salle hand)

## Projets financés et/ou en cours de financement en 2022/23 :

### FONCTIONNEMENT

#### Achat STUDIUM :

Aménagement informatique de **l'Espace Diversité**. Cet espace de travail réservé aux étudiants en situation de handicap peut être partagé avec d'autres étudiants pour favoriser la diversité.

- ⇒ Achat de **5 postes de travail informatique** : 11 512 euros
- ⇒ Achat de mobilier supplémentaire + bureau asso : 5 023 euros

#### Salle Handivie :

#### Estimation financière : 12 000 euros.

En 2022, 1887 euros dépensés et 11 000 euros en 2023 (salle opérationnelle pour fin avril 2023)

Nombre d'étudiants en situation de handicap qui passent une partie de la journée sur le campus sans retourner chez eux pendant des inter cours parfois longs, expriment le souhait de pouvoir bénéficier d'un lieu (espace repos/soins) calme, propre, discret où ils peuvent se poser.

#### Besoins pour cette salle :

Canapé / Lit médicalisé / Frigo fermant à clés / Casiers fermés à clés / Tabouret

#### Le projet Plan A :

Besoin d'un co-financement de la part de la CVEC à hauteur **de 40 000 euros**.

Le projet Plan A a pour objectif la création d'une plateforme de services numérique à destination des associations étudiantes de l'université de Strasbourg.

#### Le SVU lauréat d'un appel à projet

Le 14 Octobre 2021, le MESRI a publié un appel à projet baptisé « Service Numérique aux Étudiants ».

Cet appel à projet, complémentaire à l'appel à projet « Hybridation des formations de l'enseignement supérieur », rentre dans le cadre du plan national de relance et de résilience et vise à encourager « l'émergence de services numériques centrés sur les étudiants. Le MESRI soutenant le projet à hauteur du financement demandé, **(293.000€)**, « Plan A » verra le jour au premier semestre de l'année 2023

### MASSE SALARIALE

#### Poste handicap :

Un poste de chargé d'accueil et d'accompagnement : poste pour la cellule handicap : 28 000 euros

#### ACCUEIL Studium :

Besoin d'un financement de la part de la CVEC à hauteur **de 32 000 euros**.

Au Studium et dès ouverture au public, l'accueil du bâtiment sera tenu par trois services y résidant.

Le Service de la vie universitaire s'est engagé à participer à l'accueil du bâtiment de 7 heures 45 à 20 heures. Plus de 2 000 heures seront assurées par cette équipe.

## Pour les actions portées par la mission solidarité

---

Cette mission a été initiée en 2022 à la suite d'un travail de réflexion associant divers partenaires et de nombreux personnels et services de l'université. Le plan global a été présenté et entériné par la CFVU lors de la séance du 4 octobre 2022. C'est dans ce cadre que la CVEC a été mobilisée en 2022 pour compléter des financements apportés par l>IDEX d'une part et par la fondation Unistra d'autre part.

Une partie de ces crédits CVEC 2022 ont été utilisés en 2022 selon 3 axes principaux constitués par des aides du fonds de solidarité, des vacances étudiantes, une gratification de stage, et quelques menues dépenses de fonctionnement.

La mission développant progressivement ses actions et se renforçant en terme de personnel, même si le budget sollicité la première année n'a été que partiellement utilisé il semble nécessaire de le maintenir à ce niveau pour une année de pleine activité ce qui devrait être le cas dès 2023.

Globalement sur l'année 101 257 € ont été dépensés dont 34 274€ par cette mission. Ces montants n'intègrent bien entendu pas les dépenses portées par d'autres services relevant de ce domaine mais comptabilisés précédemment.

### **I/ Fonds de solidarité :**

La Commission du fonds de solidarité s'est réunie 7 fois en 2022 et a accordé des aides à caractère social au profit d'étudiants internationaux en grandes difficultés. Ces aides ont été attribuées après consultation des assistantes sociales du service social commun CROUS/Université.

La plus grande partie des aides recouvre la prise en charge du logement (loyers et dépôts de garantie), le plus souvent en cité universitaire, et la prise en charge de frais d'avocat.

### **II/ Vacances étudiantes :**

**336 h de vacances** ont été effectuées en 2022. Les vacataires ont été recrutés en lien avec leur cursus universitaire. Deux des vacataires recrutés sont étudiants en droit en M1 en 2022. La troisième est en M2 de sociologie et travaille sur un thème lié au parcours des réfugiés.

- Ils assurent **l'accueil et le 1<sup>er</sup> entretien** avec les étudiants qui sollicitent la cellule de veille et d'alerte, ils récoltent les documents utiles à la compréhension du parcours de l'étudiant, synthétisent les éléments collectés et échangent avec la responsable de la mission sur les démarches à suivre. Ces suivis concernent le plus souvent des étudiants non européens sur des problématiques liées au droit au séjour. Leur aide, assistée par la responsable, consiste essentiellement en une écoute attentive, une reconstitution du parcours, une priorisation et clarification de leurs problèmes, une aide à la rédaction de certains courriers, parfois une réorientation.
- Certains entretiens vont mener les étudiants à formuler une **demande d'aide ponctuelle** auprès de la Commission du fonds de solidarité.
- Deux des vacataires ont été particulièrement mobilisés pour **l'accueil des Ukrainiens** entre février 2022 et septembre 2022 pour l'essentiel. Ils ont permis de recenser les besoins, d'inscrire les étudiants ukrainiens dans les stages intensifs de FLE mis en place en urgence (parcours du DU RELIER). Ils ont reçu entre 300 et 400 personnes dans cette période et répondu à un grand nombre de sollicitations (mails reçus à l'adresse mail d'urgence mise en place au début de la guerre en Ukraine en mars 2022).

### **III/ Gratification de stage :**

Une étudiante en M1 en faculté des langues au département ITIRI, a été recrutée sur une période de 2 mois, du 31 mai au 08 juillet 2022, soit **196 heures** pour dresser un **premier état des lieux sur les conditions de vie** des étudiants, comme cela avait été préconisé dans les groupes de travail du plan solidarité lancé par l'université.

Ce travail a donné lieu à une enquête de courte durée auprès des étudiants de l'unistra (sondage limesurvey) et à des entretiens auprès de services et structures extérieures, acteurs de la vie étudiante.

## Pour les actions portées par la mission égalité, parité et lutte contre les discriminations

---

L'an passé la commission a validé la rémunération d'un poste de psychologue pour accueillir les étudiants victimes. Ce poste permet de compléter l'équipe de professionnels composant la cellule en plus de la responsable et de la juriste. Le recrutement n'a été effectif qu'en 2023 c'est pourquoi aucun bilan n'est présenté au titre de 2022, mais l'objectif est de maintenir cette compétence et de poursuivre le financement au-delà de la première l'année. Cette mission est menée en lien avec des actions réalisées aussi par d'autres services, comme le SSU mais également le service des affaires juridiques et les composantes de formation.

## Projets CVEC 2023/24

Les actions menées grâce à la CVEC et portées par les six services/missions (SUAC, SSU, SVU, service des sports, missions solidarité et égalité) seront poursuivies et le budget reconduit en conséquence. Certaines des actions initiées l’an passé et poursuivies nécessitent le maintien de financements complémentaires à la dotation de base. Ils sont indiqués ci-après avec les quelques nouveaux projets. Leur maintien dans le temps pourra générer une réflexion pour compléter la dotation « forfaitaire » d’autant plus que les ressources qu’apportent la CVEC annuellement sont maintenant globalement utilisées dans l’année.

Des aménagements d’espaces vie étudiante au sein des composantes ont été discutés lors des dialogues stratégiques. Le principe d’une participation de la CVEC et sa hauteur est soumis au débat.

Les actions complémentaires à la dotation de base proposées au titre de 2023/2024 sont articulées autour de 4 axes nouveaux et le renforcement d’actions antérieures :

### Axe santé handicap

SSU	Reconduction 2 postes médecins pour les antennes sur Illkirch et centre-ville	160 000 €	MS
	Nouvelle demande 1 Poste de psychologue pour permettre le maintien du niveau de prise en charge	50 000 €	MS
SVU	Reconduction poste cellule handicap	30 000 €	MS

### Axe vie étudiante et solidarité

	Mission égalité reconduction 1 poste de psychologue	40 000 €	MS
	Fonds solidarité reconduction		
	Poste : 1 animateur, ½ assistante sociale, vacations	100 000 €	MS
	Fonds d’intervention : aides, initiatives étudiantes et commission	50 000 €	Fct
	Nouvelle demande 1 projet associatif pluriannuel concernant le logement (demande de 30K€)	15 000 €	Fct

### Axe projets culturels

SUAC	Reconduction La Pokop 2023	95 000 €	MS
		11 000 €	Fct
	Reconduction Festival Démonstratif	60 000 €	Fct
	Reconduction équipe + nouveaux projets	30 000 €	MS
Nouvelle demande Orchestre :	Demande financement pluri-annuel	<b>10 000 €</b>	Fct
	60 K€ demandés mais obtient régulièrement une dotation FSDIE sur projets d'environ 50K€ qui ne seront plus déposés ou plus dans les mêmes proportions		

### Axe projets sportifs

	Reconduction Accompagnement sportifs haut niveau (1/2 poste)	20 000 €	MS
--	--	----------	----

### Totaux par masse

Masse salariale (MS) : 525 000 € dont 50 000 € nouvelles demandes

Fonctionnement (Fct) : 146 000 € dont 25 000 € nouvelles demandes

Total général : 671 000 € dont 75 000 € nouvelles demandes

### Projets reportés à la commission de l'automne

Complément demande 1 projet associatif pluriannuel concernant le logement (demande initiale de 30K€)	<b>15 000 €</b>	Fct
1 partenariat offre logement	<b>8 000 €</b>	Fct
1 poste animation vie étudiante	<b>30 000 €</b>	MS
Equipements/matériels pour manifestations et associations	<b>20 000 €</b>	Invt
Equipement sportif d'intérieur à Illkirch	<b>40 000 €</b>	Invt