

La pensée n'a pas de limite

WWW.EUCOR-UNI.ORG

Sommaire

À propos	3
5 universités	6
Recherche	8
Formation	10
Seed Money	12
Organigramme	13
Contact	14

Eucor – Le Campus européen GECT

Bureau de coordination

Maison Universitaire Internationale

11 presqu'île André Malraux - F - 67100 Strasbourg

+33 (0)3 68 85 82 95

info@eucor-uni.org

Conception : Sarah Nieber, Madeleine Marquardt,
Janosch Nieden, Johann Breton

Graphisme : Welcome Byzance

Impression : Ott Imprimeurs

Crédits : p.3 : Silvia Gehrke, p.5 : Jürgen Gocke, p.6 : Christian Filerl,
Sandra Meyndt, p.7 : Raoul Schweitzer, Lydia Albrecht, Catherine
Schröder, p.9 : privé, Universität Freiburg, p.11 : privé, Oliver
Hochstrasser, p.12 : Martin Lober

Publié en juin 2019

À propos



2 300 000 000 €

BUDGET TOTAL DES UNIVERSITÉS MEMBRES



117 000

ÉTUDIANTS



15 000

ENSEIGNANTS-CHERCHEURS



13 500

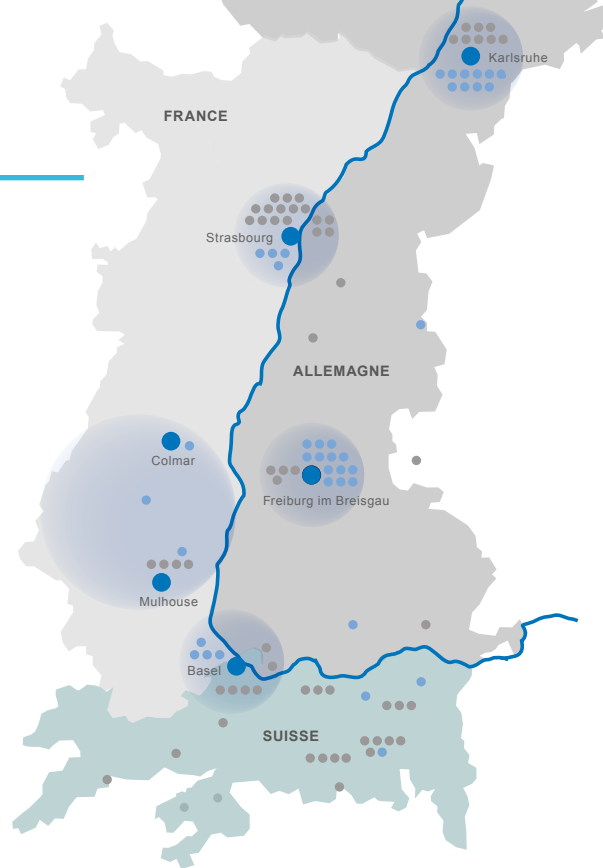
DOCTORANTS



HANS-JOCHEN SCHIEWER

Président d'Eucor – Le Campus européen,
recteur de l'université de Fribourg-en-Brisgau

« Qu'il s'agisse de faire ses études, de mener des recherches, de penser par-delà les frontières ou de coopérer, Eucor – Le Campus européen permet de vivre l'Europe au quotidien. Nous exploitons les potentiels présents dans la région du Rhin Supérieur pour nourrir une recherche de pointe conjointe compétitive au niveau mondial, une offre de formation attractive à l'international et un transfert de connaissances et technologique à l'échelle européenne. »



- Universités membres d'Eucor – Le Campus européen
- Établissements de recherche
- Établissements et institutions d'enseignement supérieur

CINQ UNIVERSITÉS, TROIS PAYS, UN CAMPUS

Le Campus européen se développe. En tant que groupement trinational, les universités de Bâle, Fribourg-en-Brisgau, Haute-Alsace et Strasbourg ainsi que le Karlsruher Institut für Technologie affirment leurs points communs, exploitent les complémentarités et créent des synergies. Au cœur de l'Europe, là où moins de 200 km les séparent, ces établissements unissent leurs potentiels et dessinent ensemble de nouvelles perspectives. Leur objectif ? Constituer un espace scientifique attractif au profil clairement défini, sans murs ni frontières, au rayonnement international.

UNE COOPÉRATION MATURE

Le Campus européen s'inscrit dans le contexte d'une longue coopération empreinte de confiance entre les universités du Rhin Supérieur, laquelle a débuté dès 1989 avec la création du réseau EUCOR. En 2013, les présidentes et présidents des universités membres ont décidé de faire évoluer cette coopération vers un « Campus européen ». À cette fin, les universités ont acté en 2015 la création d'une entité dotée d'une personnalité juridique commune, à savoir un groupement européen de coopération territoriale (GECT). Dans ce cadre, les universités conservent leur autonomie, mais peuvent agir ensemble sous la dénomination « Eucor – Le Campus européen ». En tant que premier GECT porté exclusivement par des universités, le Campus européen constitue un projet pilote sans équivalent dans le paysage universitaire européen.

UNE APPROCHE UNIVERSITAIRE GLOBALE

Les universités membres sont marquées par leur appartenance au Campus européen à tous les niveaux : dans la recherche, la formation, l'innovation comme l'administration. Concrètement, cela signifie que les universités planifient et élaborent leur stratégie en concertation et peuvent répondre ensemble à des appels à projets, notamment dans les axes prioritaires définis. Pour simplifier la coopération, il est prévu de développer et d'exploiter ensemble les infrastructures de recherche. Il existe une offre de formation et des diplômes conjoints. Pour les étudiants comme pour les enseignants-chercheurs, la mobilité transfrontalière doit devenir une expérience du quotidien. Ainsi, l'intégralité de la communauté scientifique régionale s'ouvre aux chercheurs les plus confirmés comme à leurs plus jeunes collègues ainsi qu'aux étudiants internationaux.

PLAN STRATÉGIQUE COMMUN

Les universités membres ont défini les contours de leur coopération et du futur développement du groupement dans un plan stratégique commun couvrant la période 2019-2023. Celui-ci a été élaboré sur la base d'un processus de discussion commun à tous les niveaux des universités. S'appuyant sur de nombreuses coopérations de haut niveau dans les domaines de la recherche, de la formation et de l'innovation, le plan stratégique vise à regrouper les compétences de façon structurée et à les organiser pour les années à venir.

AXES STRATÉGIQUES PRIORITAIRES DU CAMPUS EUROPÉEN

Quatre axes stratégiques prioritaires ont été fixés dans le plan stratégique : « Sciences et technologies quantiques », « Médecine personnalisée – Médecine de précision », « Développement durable » et « Identités européennes ». Une étude de site approfondie a mené à la définition de ces axes prioritaires communs, dans lesquels les universités sont particulièrement compétitives en tant que groupement et où la valeur ajoutée collective est la plus importante.



SOUTIEN PAR L'UNION EUROPÉENNE

Ces dernières années, l'Union européenne a sensiblement contribué au renforcement de la coopération entre les universités membres du Campus européen. En effet, c'est dans le cadre d'un projet cofinancé par le programme Interreg Rhin Supérieur que les établissements ont pu développer leur plan stratégique commun, mais aussi simplifier la mobilité pour les étudiants, soutenir l'insertion professionnelle et promouvoir les compétences interculturelles pour les étudiants comme pour les personnels administratifs. Les universités et des fonds régionaux ont apporté le reste du cofinancement pour ces actions structurantes, menées à bien de 2016 à mi-2019.

Les projets pilotes du Campus européen que sont le cluster de recherche en durabilité du Rhin Supérieur et l'école doctorale internationale SERIOR, spécialisée dans la recherche interdisciplinaire portant sur le risque, ont également pu se développer grâce à des fonds du programme Interreg. Et il en va de même pour le projet de mise en place d'une infrastructure de recherche transfrontalière dans le Rhin Supérieur, dans le cadre duquel les universités membres collaborent actuellement avec d'autres institutions de recherche de la Région métropolitaine trinationale du Rhin Supérieur.

5 universités

Le groupement trinational Eucor – Le Campus européen s'étend sur approximativement 200 km, de part et d'autre du Rhin. Il comprend en Allemagne les sites universitaires de Freiburg et Karlsruhe, en France, les universités de Strasbourg et Haute-Alsace et en Suisse, l'université de Bâle.




UNIVERSITÉ DE BÂLE

 Env. 13 000 étudiants

L'université de Bâle est la plus ancienne de Suisse. Fortement orientée vers la recherche, elle cultive un large éventail de domaines scientifiques au sein de ses sept facultés. Elle se positionne à l'international avec cinq axes stratégiques que sont les sciences naturelles, les sciences de l'image, les nanosciences, la recherche dans le domaine de l'énergie et du développement durable ainsi que les études européennes dans le contexte de la mondialisation (*European and Global Studies*).

@ www.unibas.ch

ALBERT-LUDWIGS-UNIVERSITÄT FREIBURG

 Env. 25 000 étudiants

L'université de Fribourg-en-Brigau se caractérise par un mélange de disciplines traditionnelles et de champs de recherche contemporains comme le biomimétisme, l'intelligence artificielle et l'apprentissage automatique (*machine learning*).


Son offre de formation complète s'étend des technologies des microsystèmes aux sciences humaines et sociales, en passant par la médecine et les sciences naturelles. 23 prix Nobel y ont étudié, enseigné et fait des recherches.

@ www.uni-freiburg.de






UNIVERSITÉ DE HAUTE-ALSACE

 **Env. 10 000 étudiants**

L'université de Haute-Alsace, située à Mulhouse et Colmar, est reconnue pour sa grande capacité à innover, son expertise des relations transfrontalières et interculturelles et la force de ses partenariats avec les entreprises en formation comme en recherche. Ses forces scientifiques se concentrent notamment sur les sciences des matériaux et l'étude des mobilités et de l'interculturalité.

@ www.uha.fr

KARLSRUHER INSTITUT FÜR TECHNOLOGIE (KIT)


 **Env. 25 000 étudiants**

Se présentant comme « l'université tournée vers la recherche au sein de l'association Helmholtz (*Helmholtz-Gemeinschaft*) », le KIT se consacre en particulier à relever les défis auxquels la société est confrontée à long terme et propose des cursus d'études supérieures orientés vers la recherche. Quelque 9 300 salariés contribuent à offrir une large base disciplinaire dans les sciences naturelles, de l'ingénieur, économiques, humaines et sociales.

@ www.kit.edu



UNIVERSITÉ DE STRASBOURG

 **Env. 50 000 étudiants**

L'université de Strasbourg, c'est près de cinq siècles d'histoire, des noms illustres, une situation européenne. L'excellence de sa recherche interdisciplinaire (reconnue par l'obtention d'un label pérenne « université d'excellence » en 2016), son offre de formation complète et la richesse de son patrimoine nourrissent une forte attractivité internationale : 20 % des étudiants et 50 % des doctorants sont étrangers. Actuellement, quatre prix Nobel travaillent dans cette université.

@ www.unistra.fr

Recherche

Au sein du Campus européen sont menées des recherches transfrontalières et interdisciplinaires. Les scientifiques bénéficient de compétences complémentaires et exploitent efficacement les synergies. Les particularités des systèmes universitaires français, allemand et suisse peuvent être combinées de façon innovante, facilitant ainsi un transfert de connaissances et de technologies européen, par-delà les frontières des pays et disciplines. À long terme, les infrastructures de recherche des universités membres doivent en outre être rendues mutuellement plus accessibles. Ainsi, ce n'est pas seulement un établissement, mais toute la région scientifique trinationale du Rhin Supérieur qui ouvre ses portes aux chercheurs.

RENFORCER LES AXES PRIORITAIRES

« Sciences et technologies quantiques », « Médecine personnalisée – Médecine de précision », « Développement durable » et « Identités européennes » – les quatre domaines prioritaires définis conjointement par les universités sont caractérisés par la coopération transfrontalière en matière de recherche. Une étude de site approfondie a montré qu'une valeur ajoutée particulièrement importante se trouvait dans la collaboration à l'échelle du Rhin Supérieur. Par le biais de chaires et de demandes de financement conjointes, Eucor – Le Campus européen entend continuer à renforcer ses axes stratégiques et à soutenir la formation et la recherche trinationales en réseau.



G. PUPILLO

Directeur scientifique du programme QUSTEC

« Avec QUSTEC, nous profitons de la complémentarité dans le domaine des sciences quantiques de nos établissements français, allemands et suisse dans le Rhin Supérieur : nous approchons un même champ de recherche avec les différentes perspectives de la physique, de la chimie, de la science des matériaux et de l'informatique. »



15 000
ENSEIGNANTS-CHERCHEURS



13 500
DOCTORANTS



5 PRIX NOBEL
EN ACTIVITÉ

UN DOCTORAT TRANSFRONTALIER

Le Campus européen dispose de plusieurs collèges doctoraux transfrontaliers et facilite les cotutelles de thèse, c'est-à-dire les dispositifs permettant d'effectuer un doctorat sous la supervision de deux tuteurs rattachés à des universités différentes. Avec le programme doctoral international « Quantum Science and Technologies at the European Campus » (QUSTEC), le groupement atteint en outre un autre niveau en matière de doctorat transfrontalier. Il permet aux meilleurs jeunes chercheurs d'effectuer leur doctorat de façon interdisciplinaire et transfrontalière dans le domaine de pointe des sciences quantiques en profitant de séjours de recherche au sein de plusieurs établissements et de partenariats avec des acteurs privés. Développé par Eucor – Le Campus européen, QUSTEC est cofinancé par la Commission européenne dans le cadre du programme de recherche Horizon 2020.



B. KOCH

Directrice du cluster de recherche
en durabilité du Rhin Supérieur

« Dans les sciences du développement durable, nous tirons profit au sein du Campus européen de la recherche transfrontalière et des différentes cultures en matière de transfert de connaissances. Car, après tout, les processus de transformation nécessaires dans la transition vers plus de durabilité ont besoin de s'appuyer sur une perspective transnationale, particulièrement dans les régions frontalières. »

Formation

Au sein du Campus européen, les études et l'enseignement se déroulent par-delà les frontières entre les universités et les pays. Les étudiants peuvent se constituer un emploi du temps trinational et suivre des cours dans les cinq universités membres d'Eucor – Le Campus européen. Outre le transfert de connaissances et de méthodes sont ainsi promues les compétences linguistiques et culturelles.

LES ÉTUDES TRINATIONALES À LA CARTE

On distingue deux grands types de mobilité. Il y a d'un côté la mobilité intégrée, prévue au sein des cursus conjoints, et de l'autre la mobilité libre, qui permet aux étudiants de suivre une unique cours comme de partir tout un semestre, voire une année, dans une des universités membres – le tout « à la carte », sans frais d'inscription supplémentaires et avec reconnaissance des crédits ECTS.

Les universités soutiennent ces démarches par l'intermédiaire d'un soutien financier couvrant les frais de transport.

Fondamentalement, les étudiants d'Eucor – Le Campus européen bénéficient au sein des cinq universités membres des mêmes droits d'accès aux services que dans leur université d'origine (services en ligne, restaurants universitaires, résidences étudiantes, tarifs réduits pour les transports publics, remboursements des frais de déplacement, soutien financier à la mobilité, emprunts dans les bibliothèques, etc.).

UNE VIE ÉTUDIANTE VARIÉE

Nombre d'initiatives étudiantes animent le Campus européen sur les plans politique, sportif et culturel. Ainsi, les intérêts des étudiants sont représentés par le Conseil des étudiants d'Eucor – Le Campus européen. Celui-ci est composé de représentants des associations étudiantes respectives des cinq universités membres. Ceux qui sont particulièrement sportifs peuvent par ailleurs découvrir le Campus européen à vélo. Le Tour Eucor relie chaque année les cinq villes du groupement. Il est organisé par une association d'étudiants. Le festival Eucor est un autre rendez-vous notable, à l'occasion duquel les étudiants des cinq universités membres se rassemblent pour faire la fête et prêter l'oreille à des groupes également composés d'étudiants venus d'Allemagne, de France et de Suisse.



960
FORMATIONS



12 DIPLÔMES
EN PARTENARIAT



117 000
ÉTUDIANTS



NOLWENN JOUNOT

Étudiante à l'université de
Haute-Alsace et à l'Universität
Freiburg (cursus binational
Regio Chimica)

« Étudier à l'étranger apporte plus qu'une langue et une culture : cela offre un quotidien riche en rencontres et en découvertes, souvent d'ailleurs celle de soi-même. J'évolue chaque jour grâce à mon année dans le pays voisin. L'expérience mérite d'être tentée par tous. »



GEORG VON SCHNURBEIN

Professeur, Universität Basel

« Les différents contextes linguistiques et culturels ainsi que les différentes approches didactiques enrichissent les cours transfrontaliers que nous pouvons organiser dans le cadre d'Eucor - Le Campus européen. »

Seed Money



PETER NICK
Professeur de biologie
cellulaire moléculaire, KIT

« Nous souhaitons proposer une filière de master trinationale dans le domaine des sciences végétales. Pour cela, une étroite coopération transfrontalière est nécessaire dans la phase de préparation. Nous avons bénéficié du dispositif Seed Money et avons ainsi pu créer un poste dédié à la coordination de ce projet commun. »

Les projets en matière de formation et de recherche qui impliquent conjointement les universités d'Eucor – Le Campus européen constituent la base de l'échange vivant et de la mise en réseau des scientifiques comme des étudiants. Pour favoriser cela, le groupement d'universités a créé son propre dispositif de soutien, baptisé « Seed Money ». Chaque année, 300 000 euros sont prélevés sur les cotisations des universités membres pour alimenter un budget commun.

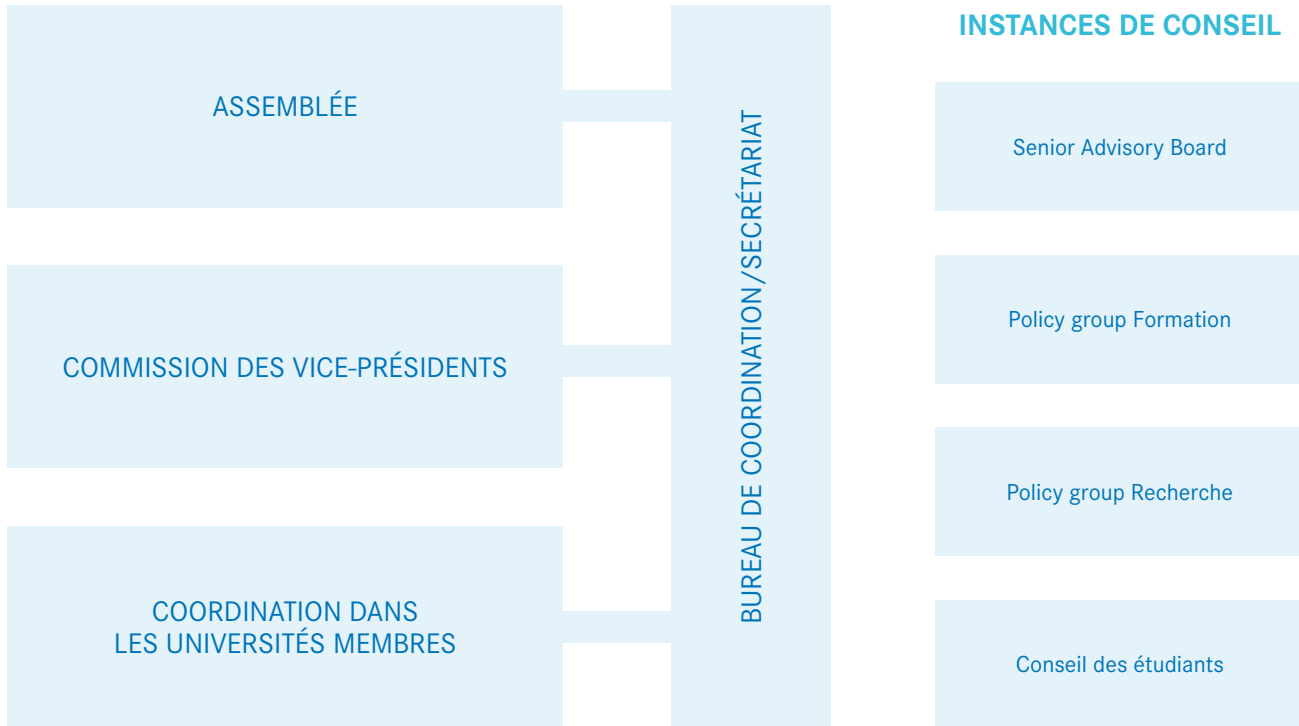
C'est ainsi qu'a été instauré pour la première fois un fonds de financement trinational dédié à des projets de formation et de recherche conjoints. Les premières subventions ont été versées à des projets transfrontaliers début 2018. Le grand nombre de demandes de financement témoigne clairement de l'intérêt de la communauté scientifique du Rhin Supérieur pour une coopération plus intense et, par extension, pour le développement du Campus européen.

« Avec Seed Money, nous entendons soutenir des initiatives dans une approche ascendante (*bottom-up*) et mobiliser encore davantage le potentiel d'innovation sur le Campus européen », indique Hans-Jochen Schiewer, président d'Eucor – Le Campus européen et de l'université de Fribourg-en-Brigau. « Grâce à ce financement initial, de nouvelles idées peuvent se développer et se concrétiser sous la forme d'offres de formation et de projets de recherche transfrontaliers. »

Le soutien peut être accordé aussi bien à des projets dans le domaine de la formation que dans celui de la recherche et de l'innovation. La période durant laquelle ces projets perçoivent les fonds « Seed Money » doit en principe servir aux enseignants-chercheurs à préparer des demandes de soutien plus important auprès des institutions nationales ou européennes afin d'assurer le financement à long terme des projets. Dans un premier temps, les projets sont sélectionnés en fonction de leur qualité scientifique, de leur originalité et de leur pertinence par des expertes et experts issus des universités membres. Le groupement examine par la suite leur importance stratégique.

Organigramme

GOUVERNANCE



Contact

EUCOR – LE CAMPUS EUROPÉEN GECT - www.eucor-uni.org

Secrétariat

Albert-Ludwigs-Universität Freiburg
Fahnenbergplatz
D – 79085 Freiburg

Bureau de coordination

Université de Strasbourg
Maison Universitaire Internationale
11 presqu'île André Malraux
F – 67100 Strasbourg

Janosch Nieden (Directeur)
Sabine Garrels (Adjointe)
Johann Breton (Marketing)
Berit Bröcker (Finances)
Nataliia Voievoda (QUSTEC)
info@eucor-uni.org
+33 (0)3 68 85 82 95

Sarah Nieber (Communication)
presse@eucor-uni.org
+49 (0)761 203 4282



Suivez-nous sur Facebook
facebook.com/eucor



Suivez-nous sur Twitter
twitter.com/eucor

CONTACTS DANS LES UNIVERSITÉS MEMBRES



Universität Basel

Dr. Christine Meyer Richli
Hochschulentwicklung
info.eucor@unibas.ch
+ 41 (0)61 207 13 73



Universität Freiburg

Florence Dancoisne
International Office
info_european-campus@uni-freiburg.de
+49 (0)761 203 96 55



Université de Haute-Alsace

Annette Pasteau
NovaTris – Centre
de compétences
transfrontalières
eucor@uha.fr
+33 (0)3 89 33 61 35



Karlsruher Institut für Technologie

Serviola Beqiraj
International Affairs/
KIT-DeFI
eucor@intl.kit.edu
+49 (0)721 608 46 145



Université de Strasbourg

Aurelle Garnier
Direction de la recherche
et de la valorisation
campus-europeen@unistra.fr
+33 (0)3 68 85 11 74