



Opération Campus Strasbourg

Fort soutien
de la Banque européenne d'investissement
et de la Caisse des dépôts

Contact presse

Université de Strasbourg

Gaëlle Talbot
Tél. : +33 (0)3 68 85 14 36
Mobile: +33 (0)6 80 52 01 82
gaelle.talbot@unistra.fr
www.unistra.fr

24 octobre 2016



SOMMAIRE

**La Banque européenne d'investissement et
la Caisse des dépôts financent à hauteur de 150M€**

l'Opération campus de StrasbourgP.3

L'Opération campus en brefP.5

- Les objectifs de l'Opération campusP.5
- L'historique du projet.....P.5

Frise chronologique

des livraisons des principaux chantiers Opération campusP.6

A propos de l'action de la Caisse des dépôtsP.7

A propos de la Banque européenne d'investissement.....P.8

A propos de l'Université de Strasbourg.....P.9

AnnexesP.10

- Opérations réaliséesP.10
- Opérations en chantier.....P.20
- Opérations à venir.....P.29



24 octobre 2016

La Banque européenne d'investissement et la Caisse des dépôts financent à hauteur de 150M€ l'Opération campus de Strasbourg

Lundi 24 octobre 2016, Michel Deneken, président de l'Université de Strasbourg, Ambroise Fayolle, vice-président de la Banque européenne d'investissement (BEI) et Patrick François, directeur régional Grand Est de la Caisse des dépôts ont signé dans le cadre de l'Opération Campus, des contrats de financement d'un montant global de 150 millions d'euros (90 millions d'euros pour la Banque européenne d'investissement, et 60 millions pour la Caisse des dépôts).

Un montage financier innovant pour des infrastructures performantes de formation et de recherche

Grâce à ces signatures, les projets universitaires bénéficient d'un montage financier innovant.

En effet, l'Université de Strasbourg, lauréate de l'Opération campus depuis 2009, dispose d'une dotation de 15 millions d'euros par an, via la gestion par l'Etat d'un capital bloqué de 375 millions d'euros. Cette dotation annuelle permettra à l'Université de Strasbourg, sans grever son budget, de financer :

- la rénovation et la construction de nouveaux bâtiments universitaires
- l'entretien et le bon fonctionnement des bâtiments pendant 25 ans ; ce qui constitue un gage de fiabilité durable des infrastructures universitaires.

Ce financement de l'État de 200 M€, est complété par des participations des collectivités territoriales à hauteur de 64,5 M€ :

- Région Grand Est : 25 M€ ;
- Eurométropole de Strasbourg : 25 M€ ;
- Conseil départemental du Bas-Rhin : 14,5 M€.

Ce montage financier innovant a déjà permis la réalisation d'opérations inscrites au titre de l'Opération campus de Strasbourg. Ainsi, à ce jour :

- huit opérations ont été livrées dont le réaménagement du parc universitaire (Campus central), la création de la Maison universitaire internationale, la rénovation de l'amphithéâtre Cavaillès, et la reconstruction du restaurant universitaire Paul Appell
- cinq débuteront en 2016 : le centre de recherche en biomédecine de Strasbourg (CRBS), la restructuration du pôle de gestion et d'économie (PEGE), l'insectarium, et
- huit en 2017 : construction du Studium, extension de l'Institut de science et d'ingénierie supramoléculaires et création d'un data center, construction de la maison des personnels.

Ce vaste programme de travaux se poursuivra jusqu'en 2023.

Des financements adaptés pour accélérer la réalisation de l'Opération campus

L'intervention de la Banque européenne d'investissement sur cette opération permet à l'Université de Strasbourg de bénéficier d'un prêt de 90 millions d'euros sur longue maturité à des conditions financières attractives grâce à la notation « AAA » de la banque. Elles permettront à l'Université d'optimiser au maximum l'utilisation des intérêts générés par la dotation Campus Strasbourg. Il s'agit du 5^e campus universitaire après Saclay-Centrale, Grand Lille, Lyon et Paris Intramuros à avoir bénéficié d'un financement de la BEI dans le cadre de



l'opération Campus financée par la BEI au niveau national à hauteur de 1,3 milliards d'euros.

La Caisse des dépôts met également en place en faveur de l'université de Strasbourg deux types de prêts aux caractéristiques financières adaptées :

- Sur 25 ans, durée pouvant être majorée d'une période de préfinancement de 5 ans maximum, les opérations sont financées pour une part à taux bonifié (Prêt « croissance verte » à 19,65 M€) et pour l'autre part à taux fixe (26,55 M€). L'Université peut ainsi faire corrélérer avancement des travaux et versement des prêts
- sur 20 ans les opérations de réhabilitation thermique, programmées en 2016 et 2017 qui bénéficient d'un prêt "croissance verte" à taux zéro de 14,380M€.

Ces prêts interviennent dans le cadre de l'enveloppe de 20 Md€ de prêt au secteur public local (PSPL) sur fonds d'épargne destinée en particulier au financement de projets d'investissement de long terme des établissements publics universitaires.



L'opération campus en bref

Les objectifs de l'Opération campus

- Offrir des outils de recherche et de formation à la pointe ;
- Développer la vie du campus et de la cité avec les projets de 5 résidences étudiantes ou de chercheurs, 3 restaurants universitaire ou cafétaria et un nouveau centre sportif ;
- Valoriser, diffuser la culture et la culture scientifique avec 1 salle de spectacle, 1 salle de répétition et 2 musées dont 1 planétarium ;
- Optimiser les surfaces du patrimoine de l'Université, les nouvelles constructions devant au mieux être compensées par des démolitions pour limiter les dépenses d'entretien à long terme ;
- Concevoir des espaces évolutifs et mutualisés.

L'historique du projet

- 2009 : l'Université de Strasbourg, lauréate de l'Opération Camps parmi 12 universités françaises ;
- 2010-2015 : élaboration d'un plan d'aménagement global, étude des montages juridique et financiers des opérations, constitution des équipes opérationnelles et premières réalisations ;
- 2016 -2023 : pleine réalisation des opérations ;
- 2016 : signature d'un emprunt auprès de la Banque européenne d'investissement et de la Caisse des dépôts, spécialisées dans les projets d'intérêt public et avec lesquelles l'État a négocié des conditions très favorables pour l'ensemble des universités. Cet emprunt est garanti par la dotation annuelle de l'État. Il permet de lancer pleinement les nombreux chantiers de 2017 et 2018.

Frise chronologique des livraisons des principaux chantiers

OPÉRATIONS CAMPUS ET CONTRAT DE PLAN ÉTAT RÉGION

2011-2015 ▶ Rénovation de l'amphithéâtre Cavaillès ▶ Installation de spots numériques à travers le campus ▶ 1^{re} tranche de reconstruction de l'Institut Lebel – laboratoires de chimie ▶ Création du parc du campus central ▶ Création de la Maison universitaire internationale (réhabilitation de la tour Seegmuller) ▶ Reconstruction du restaurant universitaire Paul Appell ▶ Réalisation de la bibliothèque universitaire sur le campus d'Illkirch ▶ Rénovation thermique du bâtiment Le Portique

2016 ▶ 2^e tranche de reconstruction de l'Institut Lebel – laboratoires de chimie ▶ Mise en sécurité et en accessibilité de la faculté de Géographie et de psychologie ▶ Réalisation d'un stockage pour la faculté de Pharmacie

2017 ▶ Réalisation du Centre de Recherche en Biomédecine de Strasbourg (CRBS) ▶ Rénovation énergétique de l'institut de Recherche Mathématique avancée (IRMA) ▶ Construction de l'usine-école Ease (European Aseptic and Sterile Environment training center) ▶ Rénovation dans le Palais Universitaire ▶ Réalisation de l'Insectarium

2019 ▶ Restructuration de l'Institut de Physiologie et de chimie biologique (IPCB) ▶ Réalisation du Studium (ex learning center) ▶ Extension de l'École et observatoire des sciences et de la terre (EOST/pôle G2EI Descartes) ▶ Réalisation d'un nouveau Planétarium et accueil du Jardin des Sciences ▶ Rénovation du bloc amphi de la faculté de chimie ▶ Aménagement du campus d'Illkirch et le hall de l'IUT génie civil ▶ Réalisation d'un faculté club et d'une maison des personnels et des chercheurs ▶ Rénovation de la salle de spectacle Paul Collomp – cité Paul Appell

2018 ▶ Restructuration – extension de l'École de Management (EM) et du pôle Européen de Gestion et d'Economie (PEGE) ▶ Extension de l'Institut de Science et d'Ingénierie Supramoléculaires (ISIS) et création d'un Data-Center ▶ Séparation des bâtiments haut et bas de la tour de chimie ▶ Rénovation énergétique de la Faculté de Droit ▶ Réalisation de la maison des Personnels ▶ création d'une Imagerie in vivo modulate translationnelle (I2MT) à l'Institut de physiologie biologique (IPB) ▶ création d'un centre de documentation unique à l'École supérieure de professorat et de l'éducation (ESPE) à Colmar

2020 ▶ Rénovation énergétique du bâtiment Math ▶ Restructuration du musée de Zoologie et de l'Institut de Géologie ▶ rénovation énergétique de l'IUT Robert Schuman à Illkirch et restructuration de son département Génie Civil

2022 ▶ Démolition-reconstruction de l'Institut de Botanique

2021 ▶ Rénovation de la Cité universitaire Paul Appell ▶ Rénovation énergétique du Patio ▶ Extension et 1^{re} tranche de réhabilitation de l'Institut national des sciences appliquées de Strasbourg (INSA) ▶ Réhabilitation de la Manufacture de Tabac – pôle G2EI Manufacture ▶ Réalisation d'un pôle enseignement, résidence étudiante – brasserie sur le site de l'hôpital ▶ Réalisation d'un nouveau centre sportif ▶ Reconversion de la tour de chimie

2023 ▶ 2^e tranche de la réhabilitation de l'INSA



24 octobre 2016

A propos de l'action de la Caisse des dépôts

La Caisse des Dépôts est un établissement public, investisseur de long terme et gestionnaire de confiance, qui exerce ses activités dans quatre domaines : les services bancaires, les retraites et la solidarité, les prêts sur fonds d'épargne et les investissements de projets de développement local.

La Caisse des Dépôts concentre son action sur quatre transitions stratégiques pour le développement à long terme de la France : les transitions écologique et énergétique, numérique, démographique et territoriale.

Dans ce cadre, depuis 2009, la Caisse des Dépôts accompagne l'Université de Strasbourg, dans :

- la réalisation du schéma directeur immobilier (co-financement à hauteur de 80 000 €).
Il s'agissait d'établir des orientations stratégiques, de dresser un diagnostic et de faire des propositions de scénarios,
- l'opération de la Maison Universitaire Internationale.
Aux côtés d'autres partenaires, la Caisse des dépôts est intervenue en prêts et en fonds propres dans la société propriétaire des murs de la résidence,
- la réalisation d'un schéma directeur de transition énergétique au travers d'une convention lui permettant de mobiliser jusqu'à 75.000 € de cofinancements,
- la construction de l'usine école EASE, soutenue par le Programme d'Investissement d'Avenir (PIA) à hauteur de 10M€,
- la diffusion de la culture entrepreneuriale auprès des étudiants français et allemands.
Le programme "EUCOR entrepreneurship" a bénéficié du soutien financier (un million d'euros) du PIA au travers le mandat exercé par la Caisse des Dépôts.
- La dotation de la SATT Conectus par le Programme d'Investissement d'Avenir, à hauteur de 36 M€

La Caisse des Dépôts s'inscrit ainsi, avec la signature de prêts sur Fonds d'Epargne, à hauteur de 60 M€, dans la poursuite de son accompagnement.

Au coeur des missions confiées par la loi à la Caisse des dépôts, le Fonds d'Epargne de la Caisse des Dépôts constitue un modèle de financement unique se situant au coeur des missions confiées par la loi à la Caisse des Dépôts. Il transforme en toute sécurité une partie de l'épargne populaire (Livret A, LDD, LEP) en prêts de très long terme finançant des programmes d'intérêt général et désignés comme prioritaires par l'Etat.

La Caisse des dépôts accompagne les universités en plan campus, par son offre de prêts destinée au secteur public local avec une enveloppe de 20 milliards d'euros (2013-2017). Ces prêts de très longue durée, entre 20 et 40 ans, en phase avec la durée de vie des équipements qu'ils financent, bénéficient d'une tarification identique pour tous les emprunteurs et toutes les durées.



énergétiques des bâtiments publics (collectivités territoriales, établissements publics de santé, universités).

En savoir plus : www.caissedesdepots.fr

À propos de Banque européenne d'investissement (BEI)

Créée en 1957 par le Traité de Rome, la **BEI** est la banque de l'Union européenne, formant avec le Fonds européen d'investissement (FEI) – filiale dédiée au soutien des PME - le Groupe BEI.

Fort de son expertise et de son attractivité financière grâce à sa notation triple A, le Groupe BEI est un acteur clef de la relance par l'investissement en Europe et en particulier en France avec un peu plus de 8,7 milliards d'euros de financements nouveaux en 2015 dont 46 % de son activité en faveur de l'action climat. La mobilisation exceptionnelle du Groupe BEI en France en 2015 pour soutenir l'économie réelle a été menée de concert avec ses partenaires publics et privés.

Optionnel Depuis 2015, le **Groupe BEI** est l'opérateur du Plan d'investissement pour l'Europe. Les projets financés par le Fonds européen d'investissement stratégique (FEIS) sont à caractère plus risqué, l'objectif étant de soutenir l'investissement sur certains secteurs d'activité prioritaires pour l'avenir de l'économie européenne tels que l'innovation et l'industrie du futur. Le Plan d'investissement pour l'Europe monte en puissance en France : 42 projets ont d'ores et déjà été approuvés pour un montant global de 2.9 milliards d'euros, lesquels devraient mobiliser 15 milliards d'euros d'investissements.

Plus d'informations sur : www.bei.org

Suivez la BEI sur Twitter @eib

À propos de l'Université de Strasbourg

L'Université de Strasbourg est un établissement d'enseignement supérieur et de recherche. Implantée au cœur de la cité, elle compte 48 011 étudiants, 2 727 enseignants et enseignants-chercheurs, 5 429 intervenants professionnels extérieurs, 2 258 personnels de bibliothèques, ingénieurs, administratifs techniciens de service et de santé (Biatss), 37 unités de formation et de recherche (UFR), facultés, écoles, instituts et 72 unités de recherche, 1 unité de service et de recherche et 5 unités de service.

La recherche à l'université est incarnée par des femmes et des hommes de talents qui forment actuellement 2398 doctorants dont 448 ont soutenu leur thèse en 2015, accueillent 358 post-doctorants. L'excellence de la recherche à Strasbourg se traduit notamment par 3 prix Nobel, 1 prix Kavli, 1 médaille Fields, 1 membre de l'Académie française, 14 membres et 1 correspondant de l'Académie des sciences, 3 membres de l'Académie des inscriptions et belles lettres, 48 membres de l'Institut universitaire de France, 38 European Research Council (ERC)....

Son offre de formation couvre l'ensemble des disciplines universitaires. Elle s'organise autour de cinq grands domaines : arts, lettres, langues ; droit, économie, gestion et sciences politiques et sociales ; sciences humaines et sociales ; sciences technologies ; santé. Cette offre s'appuie sur une recherche



reconnue au niveau international, ce qui assure aux étudiants un enseignement intégrant les dernières découvertes scientifiques.

Depuis 2011, l'Université de Strasbourg est labellisée « Idex » (Initiative d'excellence) : elle appartient ainsi au cercle très fermé des campus français d'excellence. Vendredi 29 avril 2016 le projet IdEx de l'Université de Strasbourg a été confirmé et félicité par les membres du jury international d'évaluation. C'est une reconnaissance internationale de l'excellence de l'Université de Strasbourg, mais aussi l'assurance de moyens supplémentaires pour poursuivre son développement.

Membre du réseau Eucor, elle a noué des relations privilégiées avec les universités de Karlsruhe, Fribourg, Bâle et l'Université de Haute-Alsace. Projet-phare d'Eucor, le Campus européen, campus modèle pour des projets menés à l'échelle européenne, à la pointe de la recherche a d'ailleurs été inauguré le mercredi 11 mai en présence des représentants de ses cinq établissements membres. Elle est aussi membre fondateur de la ligue européenne des universités de recherche (LERU).

En savoir plus : www.unistra.fr



UNIVERSITÉ DE STRASBOURG OPÉRATION CAMPUS

POINT D'ETAPE

Lundi 24 octobre 2016

1. L'Opération Campus en bref
2. Opérations réalisées
3. Opérations en chantier
4. Opérations à venir

1. L'Opération Campus en bref

OPÉRATION CAMPUS
des campus verts et ouverts

UNIVERSITÉ DE STRASBOURG

1. L'Opération Campus en bref

1. L'Opération Campus en bref



Un campus historique du XIX siècle, un campus moderne (de part et d'autre du boulevard de la Victoire)

LE PARTI D'AMÉNAGEMENT :

- 1 Un parc central, pendant du jardin historique; une trame verte.
- 2 Des réhabilitations, fidèles au patrimoine historique et moderne, jusqu'à la reconquête de bâtiments symboliques pour Strasbourg (Manufacture et pôle Seegmuller)
- 3 La réalisation de nouveaux bâtiments en portes d'entrée du campus
- 4 Y compris sur le Site de l'hôpital

1. L'Opération Campus en bref

TYPE ET SITUATION DES OPÉRATIONS



RECHERCHE :

CRBS, ISIS Data Center, Insectarium, IRMA, IPCB, G2EI
Descartes –EOST, Botanique

ENSEIGNEMENT :

Droit, PEGE, INSA, Patio, Géologie

MIXTE : G2EI Manufacture, Maths

VIE UNIVERSITAIRE :

Campus Vert , Studium, résidence des personnels et de
chercheurs (tour de chimie et rue Goethe), RU /
résidence étudiantes (Paul Appel, tour de chimie et site
de l'hôpital), Faculty Club et maison des personnels,
cafétéria du PEGE, centre sportif

CULTURE SCIENTIFIQUE :

Planétarium et Zoologie

2. Opérations réalisées

OPÉRATION CAMPUS
des campus verts et ouverts

UNIVERSITÉ DE STRASBOURG

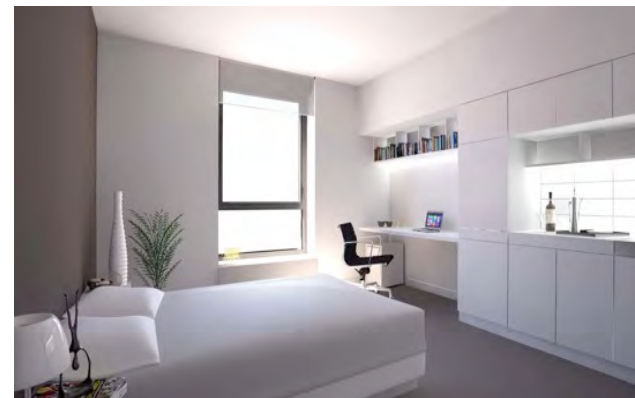
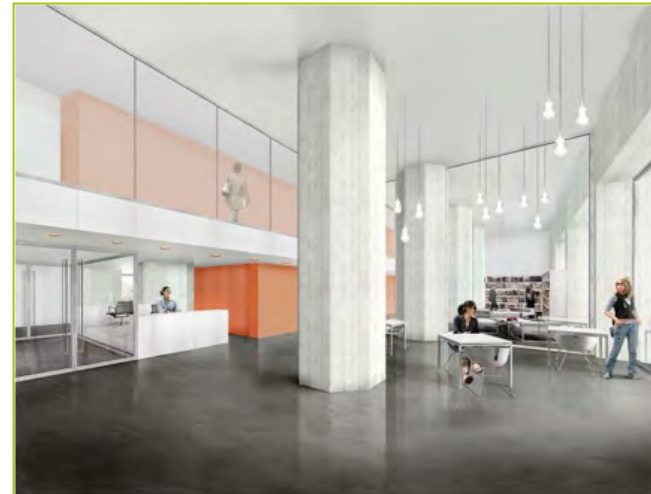
2. Opérations réalisées

2. Opérations réalisées

OPÉRATION CAMPUS
des campus verts et ouverts

UNIVERSITÉ DE STRASBOURG

La maison universitaire internationale (MUI)

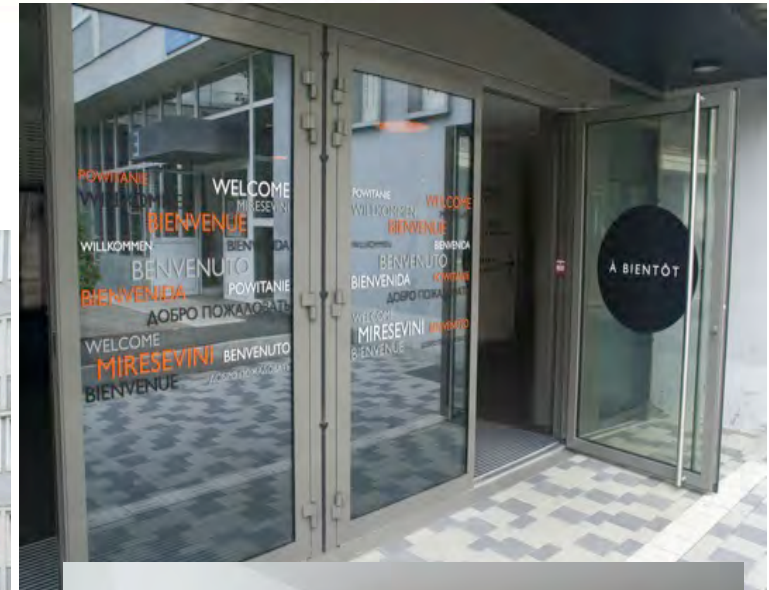


UNIVERSITÉ DE STRASBOURG

Architecte : Weber & Keiling

2. Opérations réalisées

Construction du Restaurant Universitaire Paul Appell



Architecte : Weber & Keiling

2. Opérations réalisées

Construction du Restaurant Universitaire Paul Appell



2. Opérations réalisées

Le campus vert



Paysagiste : Digital Paysage

2. Opérations réalisées

OPÉRATION CAMPUS
des campus verts et ouverts

UNIVERSITÉ DE STRASBOURG

Rénovation de l'amphithéâtre Cavallès du Patio



2. Opérations réalisées

OPÉRATION CAMPUS
des campus verts et ouverts

UNIVERSITÉ DE STRASBOURG

Rénovation énergétique du Portique



©Catherine Schroder

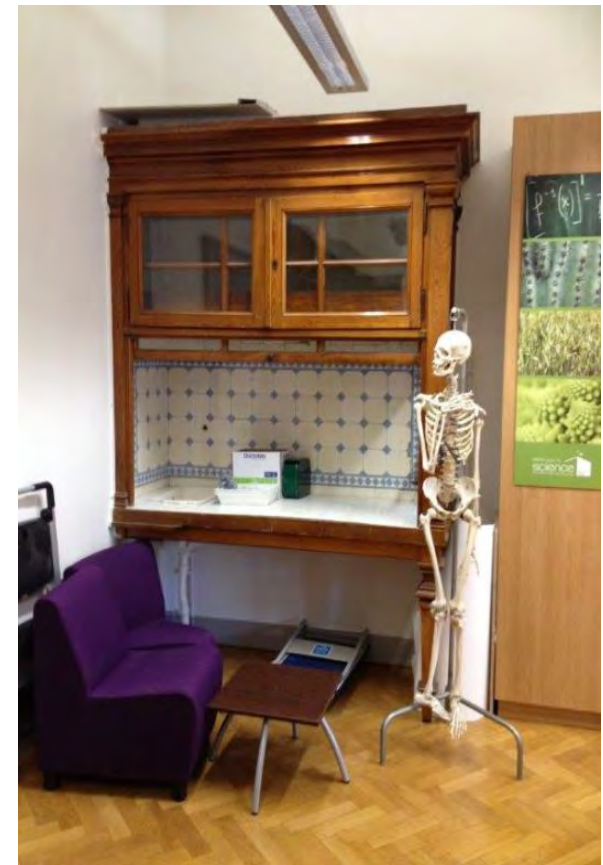
2. Opérations réalisées

Reconversion de l'Institut Le Bel



2. Opérations réalisées

Mise en sécurité de l'Institut de Zoologie

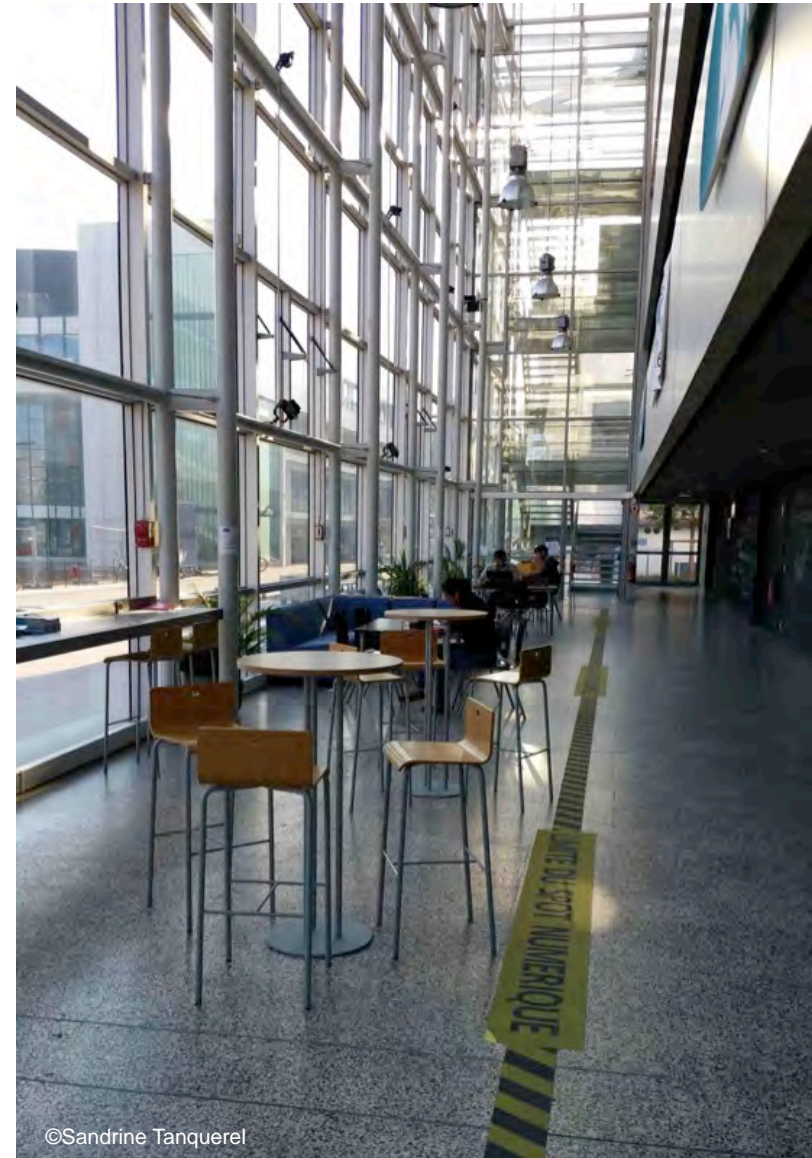


2. Opérations réalisées

Création de spots numériques



A Le Bel et à l'Atrium



3. Opérations en chantier

OPÉRATION CAMPUS
des campus verts et ouverts

UNIVERSITÉ DE STRASBOURG

3. Opérations en chantier

3. Opérations en chantier

LE CENTRE DE RECHERCHE EN BIOMÉDECINE DE STRASBOURG (CRBS)

Objectif : regrouper l'ensemble des activités de Recherche en Biomédecine, actuellement situées en différents endroits autour de Strasbourg



MOE : Groupe 6 - DeA Architectes – WSP France – CTE

ETAT D'AVANCEMENT

- Démarrage des travaux : février 2015
- Durée des travaux : 26 mois
- Réception des travaux : été 2017

BUDGET DE L'OPERATION

Budget opération : 37,1 M€ HT

PLAN DE FINANCEMENT

CPER 2007-2013

- Etat : 10,40 M€
- Région Alsace : 4,24 M€
- Eurométropole de Strasbourg : 4,16 M€
- Département du Bas-Rhin : 4,45 M€
- Inserm : 4,25 M€

CPER 2015-2020 IGMA

- Région Alsace : 550 000€
- Eurométropole de Strasbourg : 550 000€

Opération Campus : 2,80 M€

Unistra : 5,7 M€ (TVA)

3. Opérations en chantier

INSECTARIUM – Extension de l’Institut de Biologie Moléculaire et Cellulaire (IBMC)

Objectif : améliorer les conditions de recherche sur les interactions entre le système immunitaire des moustiques et les parasites ou virus qu’ils transmettent.



Equipe MOE : Celnikier & Grabli Architectes (CGA) – EGIS BET – Clima+ – AVLS

3. Opérations en chantier - Insectarium

ETAT D'AVANCEMENT

- Démarrage des travaux : 8 juillet 2016
- Pose de la première pierre : 8 septembre 2016
- Durée des travaux : 18 mois
- Réception des travaux : décembre 2017

BUDGET DE L'OPERATION

Budget opération : 6 ,15 M€ HT

PLAN DE FINANCEMENT

- Etat : 6,09 M€
- CNRS : 0,06 M€

Projet ECOLE DE MANAGEMENT DE STRASBOURG (AU SEIN DU POLE EUROPEEN DE GESTION ET D'ECONOMIE

- Extension neuve de 3 300 m² pour la réalisation d'un parking et d'une bibliothèque
- Restructuration de 4 400 m² (correspondant aux espaces libérés par la bibliothèque et la cafétéria).



EQUIPE DE MAÎTRISE D'ŒUVRE

MANDATAIRE : LA SODEREC

ARCHITECTES : XDGA

CT : QUALICONSULT

CSPS : SRIG

BET STRUCTURE : BOLLINGER & GROHMANN

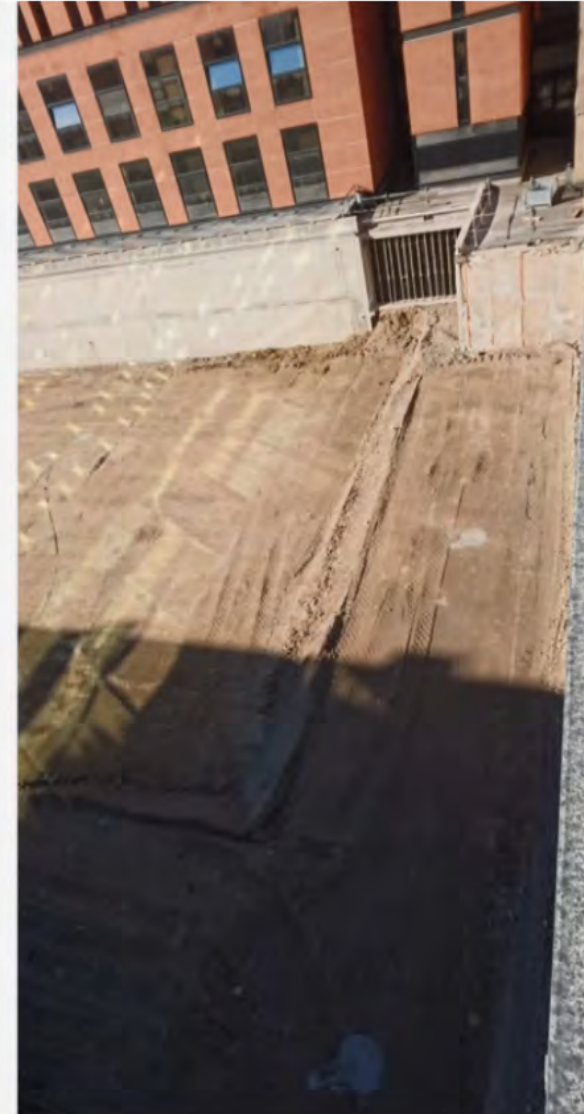
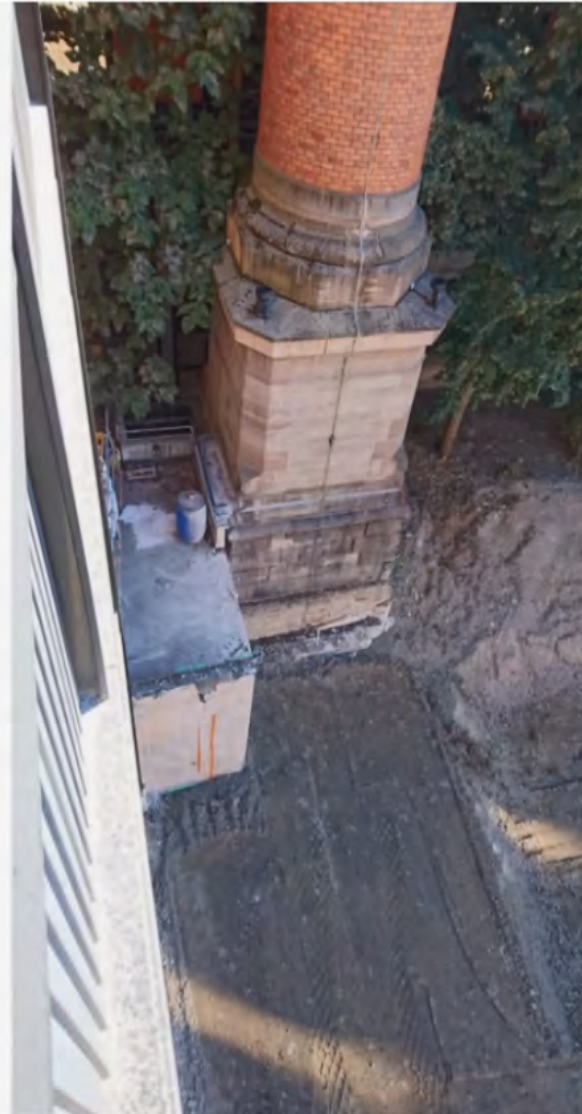
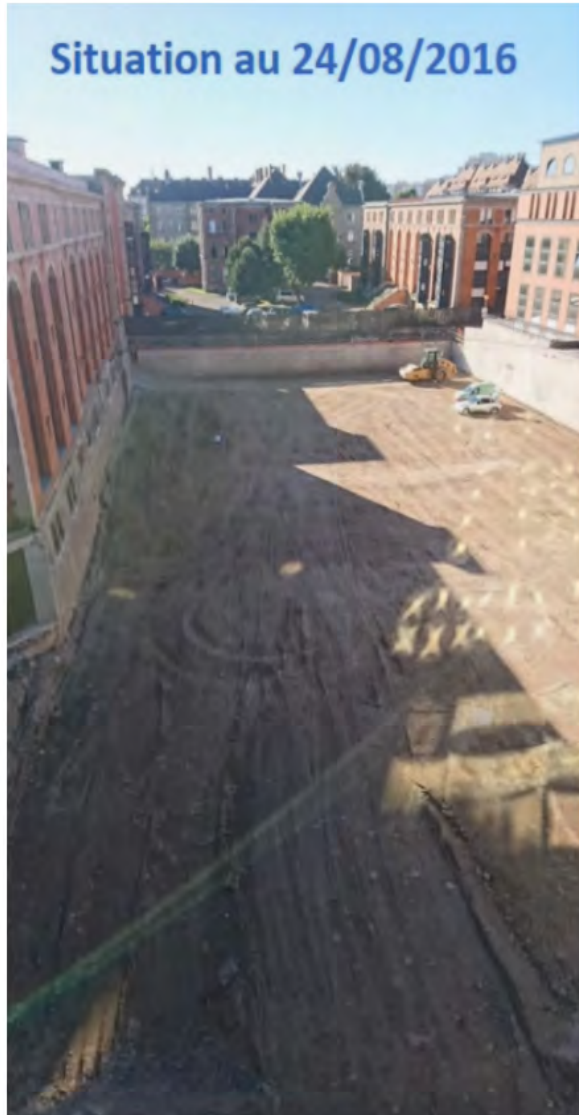
BET FLUIDES : ALTO

ECONOMISTE : CHOLLEY

ENTREPRISES

KAAN CONST.	maçonnerie provisoire et définitive
INTER DECOR	pose et dépose des portes
CTE	études d'exécution lot G.O
SCHOENLAUB	dévoisement de gaines CVC
SCHUCH SA	Lot sanitaire - chauffage
CARDEM	Lot démolition
VEIT Electricité	Lot électricité
BOUYGUES ENERGIES-SERVICES	Lot électricité – chauffage – plomberies.
FRANKI FONDATION	Fondations spéciales
ETANDEX	Cristallisation - cuvelage
DENNI LEGOLL	Terrassement - VRD
V-MAT	Lot dallage

3. Opérations en chantier – EM Strasbourg / PEGE

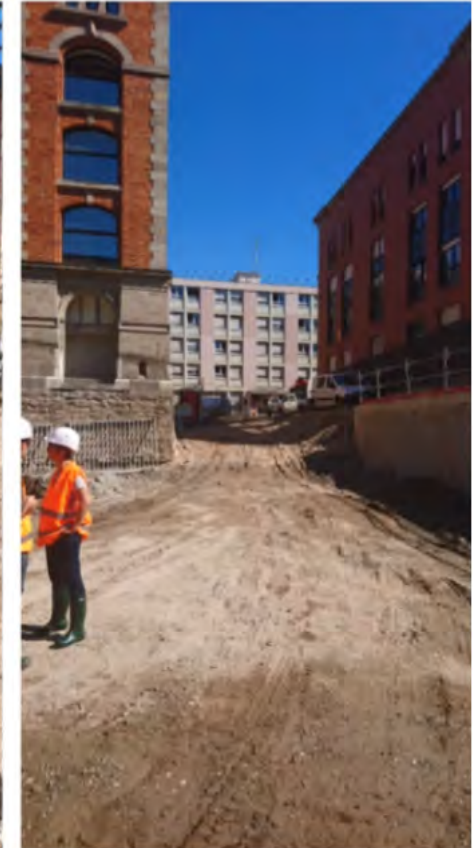


3. Opérations en chantier – EM Strasbourg / PEGE



Situation au 07/09/2016

3. Opérations en chantier – EM Strasbourg / PEGE



Situation au 07/09/2016

3. Opérations en chantier – EM Strasbourg / PEGE



Situation au 05/10/2016

ETAT D'AVANCEMENT

- Phase en cours : travaux de fondation
- Réception des travaux 1ère phase : été 2017
- Démarrage des travaux de construction : été 2017
- Réception des travaux 2ème phase : 2ème trimestre 2018

BUDGET DE L'OPERATION

- **Budget opération : 21 M€**

PLAN DE FINANCEMENT

- État : 7 M €
- Région Alsace : 7 M €
- Eurométropole : 7 M €

4. Opérations à venir

OPÉRATION CAMPUS
des campus verts et ouverts

UNIVERSITÉ DE STRASBOURG

4. Opérations à venir

4. Opérations à venir

EXTENSION DE L'INSTITUT DE SCIENCES ET DE L'INGÉNIERIE SUPRAMOLÉCULAIRE (ISIS) ET CRÉATION D'UN DATA CENTER

Objectif : améliorer les conditions de recherche d'ISIS et regrouper l'ensemble des serveurs de l'université, actuellement disséminés dans tous les bâtiments



Equipe MOE: AEA Architectes – ARTELIA – Jerlaure – Venathec – Alpha Process

4. Opérations à venir – Extension d'ISIS et Data Center

ETAT D'AVANCEMENT

- Phase en cours : ACT – analyse des offres
- Notification entreprises et préparation chantier : novembre 2016
- Démarrage des travaux de construction : janvier 2017
- Réception des travaux : juillet 2018
- Mise en Service du Datacenter: Septembre 2018

BUDGET DE L'OPERATION

Budget opération : 17 M€ HT

PLAN DE FINANCEMENT

- Etat : 15 M€
- Région Grand Est : 1 M€
- Eurométropole : 1 M€

4. Opérations à venir

RÉNOVATION ÉNERGÉTIQUE DE LA FACULTÉ DE DROIT

Objectif : améliorer le confort thermique des usagers et la performance énergétique du bâtiment



Equipe MOE: IXO Architecture – INAUUV – SOLARES BAUEN – MP CONSEIL

ETAT D'AVANCEMENT

- Démarrage des travaux : mars 2017
- Durée des travaux : 22 mois
- Réception des travaux : décembre 2018

BUDGET DE L'OPERATION

Budget opération : 4,62 M€

PLAN DE FINANCEMENT

- Etat : 4,4 M€
- Unistra : 0,22 M€

4. Opérations à venir

RÉNOVATION ÉNERGÉTIQUE DE L'INSTITUT DE RECHERCHE EN MATHÉMATIQUE AVANCÉE (IRMA)

Objectif : améliorer le confort thermique des usagers et la performance énergétique de l'enveloppe du bâtiment



©Catherine Schroder



Equipe MOE: MK6 Architecture - SBE

ETAT D'AVANCEMENT

- Démarrage des travaux : mars 2017
- Durée des travaux : 10 mois
- Réception des travaux : décembre 2017

BUDGET DE L'OPERATION

Budget opération : 1,2 M€ HT

PLAN DE FINANCEMENT

- Etat : 1 M€
- Unistra : 0,2 M€

4. Opérations à venir

RÉALISATION DU STUDIUM - (MAISON DE L'ÉTUDIANT – LEARNING CENTRE)

Objectif : requalifier l'une des entrées du campus de l'Esplanade et regrouper un ensemble de services et de bibliothèques actuellement dispersés sur le campus.



Maîtrise d'œuvre : Jean-Pierre LOTT Architecte - SERUE INGENIERIE – OASIIS – ACOUSTB – CL DESIN

ETAT D'AVANCEMENT

- Phase en cours : PRO
- Démarrage des travaux de démolition : février 2017
- Démarrage des travaux de construction : septembre 2017
- Réception des travaux : septembre 2019

BUDGET DE L'OPERATION

- **Budget opération : 30,2 M€**

PLAN DE FINANCEMENT

- **Etat : 22 M€**
- Région Alsace : 1,5 M€
- Eurométropole : 1,5 M€
- CD67 : 5 M€

4. Opérations à venir

L'INSTITUT DE PHYSIOLOGIE ET DE CHIMIE BIOLOGIQUE (IPCB)

Objectif : regrouper la totalité de l'UMR 7156 GMGM et des TP de la Faculté des Sciences de la Vie, dont une partie se situe actuellement dans la tour de Botanique. Améliorer les conditions de travail des personnels et des étudiants



ETAT D'AVANCEMENT

- Publication AAPC travaux : février 2017
- Démarrage des travaux : avril 2017
- Réception des travaux : août 2018

BUDGET DE L'OPERATION

- Budget opération : **8,8 M€**

PLAN DE FINANCEMENT

- Etat : **8,8 M€**

4. Opérations à venir

PÔLE GÉOSCIENCE, EAU ENVIRONNEMENT ET INGÉNIERIE SITE DESCARTES (G2EI DESCARTES)

Objectif : réaliser une extension au bâtiment de l'Ecole et Observatoire des Sciences de la Terre (EOST) pour y regrouper les activités de recherches liées à l'EOST



Maîtrise d'œuvre : UNANIME architectes – GES - CERIS INGENIERIE – GAUDIN – EUROPE ACOUSTIQUE – TECTA

ETAT D'AVANCEMENT

- Phase en cours : avant projet détaillé (APD)
- Démarrage des travaux de démolition (garages) : janvier 2018
- Démarrage des travaux de construction : février 2018
- Réception des travaux : septembre 2019

BUDGET DE L'OPERATION

- Budget opération : **11,61 M€**

PLAN DE FINANCEMENT

- Etat : **11,61 M€**

4. Opérations à venir

MAISON DES PERSONNELS

Objectif : améliorer la visibilité avec une maison des personnels attractive et proche du campus central, rassembler la formation des personnels dans un lieu unique et accessible



Maîtrise d'œuvre : AJEANCE – CEDER – Act'Bois – Thermi-D – M2i – Les économistes

4. Opérations à venir – Maison des personnels

ETAT D'AVANCEMENT

- Phase en cours : avant projet détaillé
- Démarrage des travaux de construction : août 2017
- Réception des travaux : octobre 2018

BUDGET DE L'OPERATION

- Budget opération : **4,07 M€**

PLAN DE FINANCEMENT

- Etat : **4,07 M€**

4. Opérations à venir

LE PLANÉTIARIUM ET SON JARDIN

Objectif : réaménager le jardin historique entre Géologie et Zoologie et réaliser un nouveau planétarium intégrant un accueil pour le service d'actions de médiations culturelles et scientifiques de l'Université



Maîtrise d'œuvre : Frenak et Julien, CRJ Architectes associés, MAP3, Espace temps, ECHOES, Lamoureux, DUCKS SCENO, Tera création et Forr paysagistes

ETAT D'AVANCEMENT

- Phase en cours : notification du maître d'œuvre et de l'équipementier
- Démarrage des travaux de démolition (animalerie) : novembre 2016
- Démarrage des travaux de construction : mars 2018
- Réception des travaux : juin 2019

BUDGET DE L'OPERATION

- Budget opération : **7,83 M€**

PLAN DE FINANCEMENT

- Etat : **7,33 M€**
- EmS : **0,5 M€**

4. Opérations à venir

RÉNOVATION ÉNERGÉTIQUE DU PATIO

Objectif : améliorer la performance énergétique, le confort thermique, la fonctionnalité du bâtiment et les conditions de travail du personnel et des étudiants



ETAT D'AVANCEMENT

- Phase en cours : concours de maîtrise d'œuvre (jury 2 décembre 2018)
- Démarrage des travaux de construction et rénovation : juillet 2018
- Réception des travaux : août 2020

BUDGET DE L'OPERATION

- Budget opération : **14,45 M€**

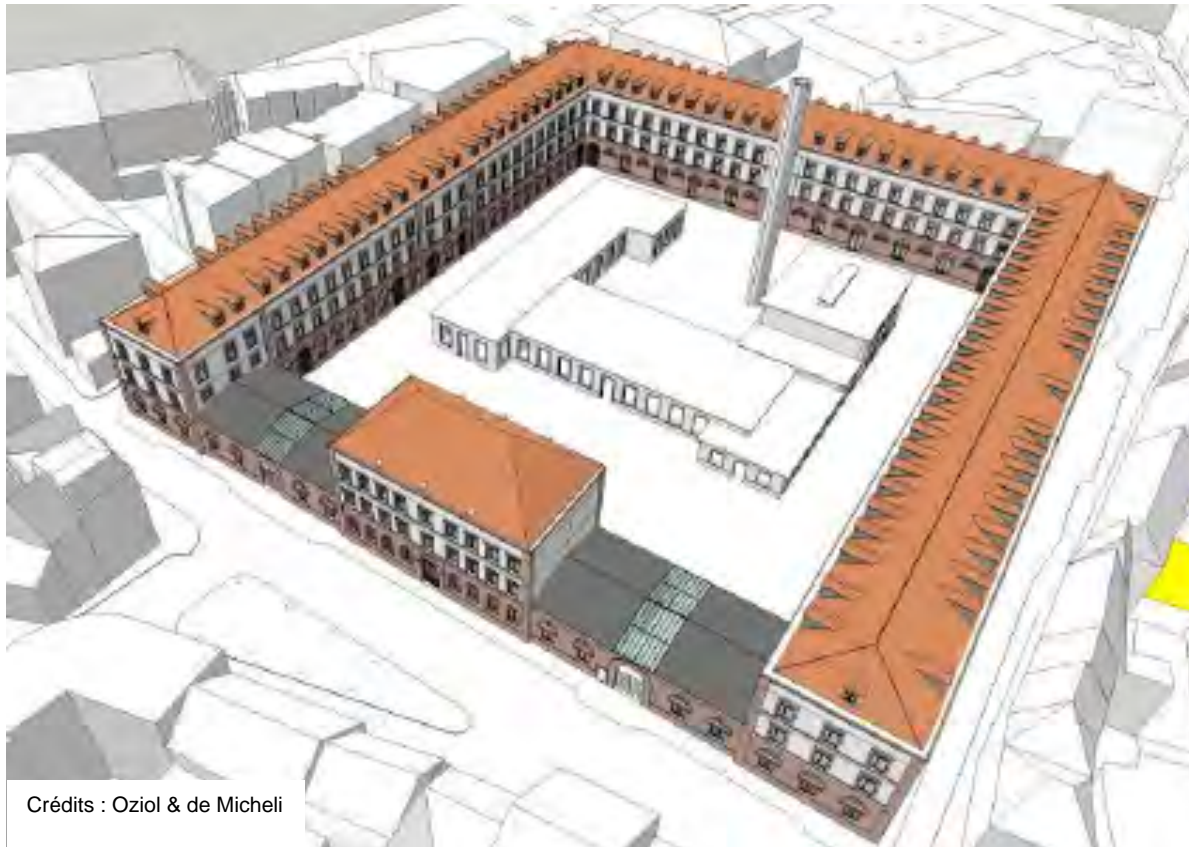
PLAN DE FINANCEMENT

- Etat : **14,45 M€**

4. Opérations à venir

PÔLE GÉOSCIENCE, EAU ENVIRONNEMENT ET INGÉNIERIE - SITE MANUFACTURE DES TABACS (G2EI MANUFACTURE)

Regrouper les activités d'enseignement de l'Ecole Nationale du Génie de l'Eau et de l'Environnement (Engées) et de l'Ecole et Observatoire des Sciences de la Terre (EOST), ainsi que les activités de recherche du département Mécanique d'Icube et autres liés à l'ENGÉES



Crédits : Oziol & de Micheli

ETAT D'AVANCEMENT

- Phase en cours : concours de maîtrise d'œuvre (phase 2)
- Achat du foncier et des bâtiments : deuxième semestre 2017
- Démarrage des travaux de construction et rénovation : T3 2018
- Réception des travaux : fin 2020

BUDGET DE L'OPERATION

- **Budget opération : 25,44 M€**

PLAN DE FINANCEMENT

- Etat : 11,44 M€
- Région Grand Est : 7 M€
- Eurométropole : 7 M€

4. Opérations à venir



UNIVERSITÉ DE STRASBOURG

OPÉRATION CAMPUS
des campus verts et ouverts



Réhabilitation de la cité Paul Appell



4. Opérations à venir – Réhabilitation de la cité Paul Appell



UNIVERSITÉ DE STRASBOURG

OPÉRATION CAMPUS
des campus verts et ouverts

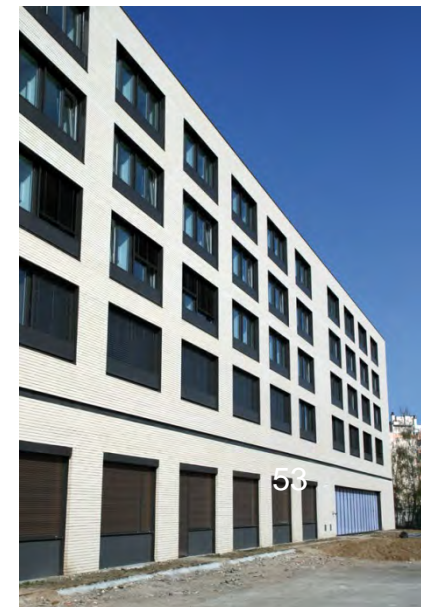


Objectifs

Réhabiliter 1 369 lits répartis dans
6 bâtiments construits dans les années 50
et 60



- Mettre aux normes et améliorer les performances énergétiques (BBC rénovation)
- Améliorer le niveau de confort/hygiène/sécurité
 - Proposer des services aux étudiants
 - Améliorer la qualité de vie
 - Augmenter si possible le nombre de lits actuels
 - Conserver des loyers très sociaux
 - Améliorer le fonctionnement générale



4. Opérations à venir – Extension et restructuration de l'Insa

- **Objectifs du projet :**

- augmentation de la capacité d'accueil de l'INSA de Strasbourg
- amélioration de la fonctionnalité des locaux
- modernisation du patrimoine immobilier
- amélioration de la performance énergétique des bâtiments

- **Programme :**

- construction d'une extension de 2 200m²
- restructuration de 9 500 m² des bâtiments existants



4. Opérations à venir – Extension et restructuration de l'Insa



Maîtrise d'œuvre : COSA – Roubly Hemmerle – BATISERF – Nicolas Ingénierie – JP Lamoureux

4. Opérations à venir – Programmation

Pour un lancement en concours de maîtrise d'oeuvre en 2016 ou 2017 :

- Rénovation énergétique du bâtiment Maths-info
- Construction du Centre sportif
- Rénovation du Musée Zoologique
- Rénovation du bâtiment Géologie
- Botanique (serres et locaux)
- Concession pour réalisation du Faculty club, de la résidence des personnels et des chercheurs et la valorisation de la Tour de chimie
- Restauration et logements sur le site de l'hôpital