



PRÉFET
DE LA RÉGION
GRAND EST



Dossier de presse

Maison des personnels de l'Université de Strasbourg

Inauguration - Vendredi 20 septembre 2019



Contacts presse :

Préfecture de la région Grand Est

Anne-Laure Mosbrucker 03 88 21 68 82 anne-laure.mosbrucker@bas-rhin.gouv.fr

Académie de Strasbourg

Gaëlle Talbot 03 88 23 38 48 ce.communication@ac-strasbourg.fr

Université de Strasbourg

Christine Guillot 03 68 85 14 36 christineguillot@unistra.fr

Sommaire

Communiqué :	page 3
une maison dédiée aux personnels de l'Université de Strasbourg	
1. Contexte	page 4
2. Descriptif architectural du projet : cap sur le bois	page 5
3. Fonctionnalités	page 6
4. Acteurs du projet	page 9
5. Financement	page 9
6. L'œuvre « Printemps » de Brigitte Zieger	page 10

Communiqué

Une maison dédiée aux personnels

Située sur le campus Esplanade, la nouvelle maison des personnels de l'Université de Strasbourg a une triple vocation pour répondre aux besoins des personnels :

- héberger le Service pour la promotion de l'action sociale (Spacs) et ses nombreuses activités, ainsi que celles proposées par le Comité d'action et d'entraide sociales (Caes) du CNRS,
- accueillir les formations organisées par le service de la formation continue des personnels au sein de direction des ressources humaines de l'Université de Strasbourg,
- proposer des espaces de convivialité.

Activités sportives, culturelles et culinaires, formations, centre des ressources, cafétéria, salles informatiques, bureaux et salles de réunion... Répartis sur 1 400 m² et sept niveaux, les espaces de la maison des personnels ont la particularité d'être pour partie modulables, afin d'optimiser leur utilisation en fonction des besoins, différents selon les moments de la journée.

Ce bâtiment à ossature bois entourant un noyau structurel béton, est situé à l'angle de la place du Foin et de la rue Pierre-Montet, à la place d'un ancien parking. Il fait face à la bibliothèque U2-U3 L'Alinéa. Sa construction a été financée par l'État, dans le cadre de l'Opération campus.



« Cette réalisation est importante à mes yeux car **cette maison est dédiée aux personnels, à tous les agents et enseignants-chercheurs.**

À travers ce bâtiment, c'est aussi toute la philosophie de l'Opération campus qui prend une nouvelle fois forme, avec l'émergence d'un campus vert et ouvert. Une attention particulière est à chaque fois apportée à la qualité architecturale des projets et à la qualité des matériaux utilisés, notamment en termes de consommation énergétique. C'est **une nouvelle manière d'envisager la durabilité** », explique Michel Deneken, président de l'Université de Strasbourg.

L'inauguration de ce nouveau bâtiment le 20 septembre 2019 est également l'occasion de découvrir l'œuvre d'art qui y est désormais installée, « Printemps », créée par Brigitte Zieger. L'artiste plasticienne a été en résidence à l'Université de Strasbourg en 2018 à l'invitation du Service universitaire de l'action culturelle (Suac).

Chiffres clés

1 400 m²

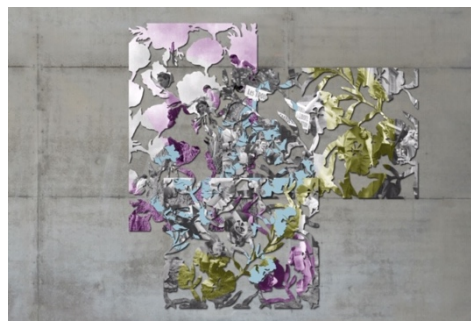
7 niveaux

730 m² de panneaux de bois formant les planchers de 16 cm d'épaisseur

750 m² de murs rideaux à ossature bois

750 m² de bardage bois pour les murs extérieurs (soit 200 000 tuiles bois)

4,07 millions d'euros : budget global dans le cadre de l'Opération campus



1. Contexte

L'Opération campus

L'Opération campus a été lancée en 2008 pour requalifier et dynamiser les campus universitaires français. Son objectif est de créer et fédérer les grands campus de demain pour accroître leur visibilité internationale. A l'échelle de l'Université de Strasbourg, le but est de créer un campus plus vert et surtout plus ouvert en s'appuyant sur son héritage historique et emblématique.

Ainsi, l'Opération campus, qui porte sur une trentaine de bâtiments, a pour vocation de moderniser le campus (rénovation de bâtiments existants et création de nouveaux bâtiments). A l'horizon 2023, le campus s'inscrira alors dans la dynamique urbaine propre à son environnement et sera adapté à sa particularité transfrontalière. Cette démarche a pour ambition d'œuvrer au bénéfice des étudiants, des enseignants, des chercheurs et des personnels de l'université, mais aussi de l'ensemble des acteurs du territoire pour faire de Strasbourg un site universitaire européen de référence.

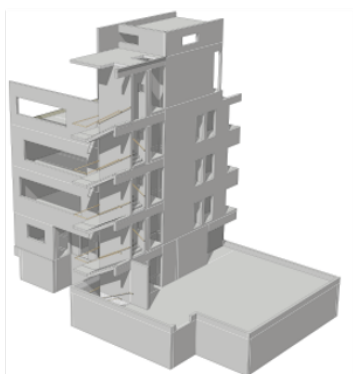
La maison des personnels

La maison des personnels, dont la construction a débuté en septembre 2017, se trouve à l'angle de la place du Foin et de la rue Pierre-Montet, en face de la bibliothèque L'Alinéa, à l'emplacement d'un ancien parking. Ce bâtiment neuf de 1 400 m² se répartit sur sept niveaux : un sous-sol, le rez-de-chaussée et cinq étages. Il a vocation à accueillir toutes les activités destinées aux personnels de l'université (activités de formation et de loisirs). Les personnels BIATSS (bibliothèques, ingénieurs, administratifs, techniciens, de service et de santé) et les enseignants-chercheurs représentent plus de 5 000 personnes.

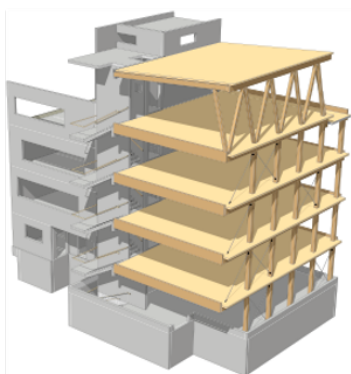


2. Descriptif architectural du projet : cap sur le bois

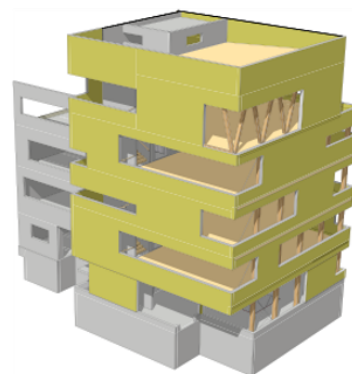
Cette nouvelle construction se caractérise par un volume élancé. Les menuiseries, qui s'agrandissent au fur et à mesure des étages, offrent des vues spectaculaires sur la ville, le parc et le campus.



NOYAU ET DALLES BETON



STRUCTURE ET PLANCHER BOIS



ENVELOPPE MOB

La structure en bois (poteaux, poutres, dalles de plancher et murs de façade) vient entourer un noyau réalisé en béton. Cette masse de béton permet de stabiliser le bâtiment et de stocker la chaleur en hiver, la fraîcheur en été. L'emploi du bois a permis quant à lui un chantier précis, rapide et écologique. Aujourd'hui, il crée aussi une ambiance intérieure agréable sans sacrifier à l'évolutivité du bâtiment. Le bois est aussi le matériau qui consomme le moins d'énergie tout au long de son cycle de vie.



Des petits bardeaux (ou tavaillons) de mélèze pré-grisés forment l'habillage de la façade. Ces écailles de bois font vibrer la lumière et s'ancrent dans une tradition constructive locale. La face extérieure du noyau béton est couverte d'un socle en briques grises qui vient contraster avec ces bardeaux bois.

Détail du bardage des façades, réalisé avec des tavaillons de bois.

3. Fonctionnalités

Adapté pour l'accueil des personnes à mobilité réduite, ce bâtiment regroupera toutes les activités liées aux personnels qui y accèdent avec leur pass campus. Son utilisation se trouve optimisée par la complémentarité des activités de formation continue des personnels (sur les heures de travail) et des activités de loisirs organisées par le Spacs et le Caes (hors temps de travail). Des espaces conviviaux sont à la disposition des agents : la bibliothèque du personnel, des espaces extérieurs en terrasses. La cafétéria-cuisine permettra à la fois d'organiser des cocktails ou des repas, mais aussi des cours de cuisine. Le bâtiment comprend également un logement de fonction.



Le hall d'accueil au rez-de-chaussée

« **Ce nouvel espace répond pleinement à la vie du service et aux attentes des collègues usagers** du Spacs, indique Patrick Vuillez, directeur du Spacs. *Ils y seront accueillis pour le traitement de prestations sociales, le service de billetterie à prix réduits et pour les nombreuses activités d'épanouissement personnel et de recherche de convivialité. L'offre actuelle des activités pourra s'élargir à d'autres propositions de collègues désirant faire vivre cette maison commune.* »



Les salles de formation, équipées pour certaines en matériels informatiques, serviront aux nombreuses formations dispensées en interne par le service de la formation continue à destination des personnels de l'université.

Répartition des fonctionnalités

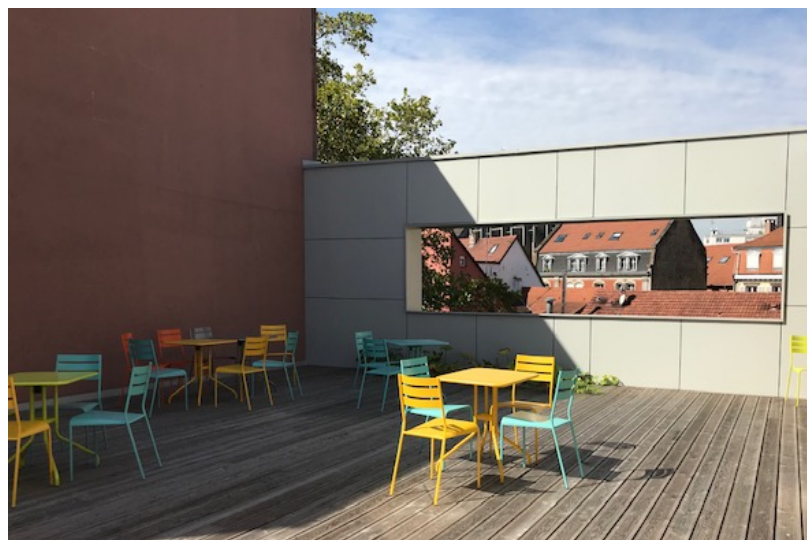
Sous-sol	Rangements, stockage et préparation de matériels de ski
Rez-de-chaussée	Hall d'accueil, bureaux
1 ^{er} étage	Bureaux, salles polyvalentes de formation
2 ^e étage	Salles polyvalentes d'activités
3 ^e étage	Salle d'activités sportives, vestiaires, douches et terrasse principale
4 ^e étage	Bibliothèque/artothèque, cuisine, terrasse
5 ^e étage	Local technique CTA (centrale de traitement d'air), terrasse non accessible



La salle d'activités sportives



La bibliothèque du Spacs



La terrasse principale

En savoir plus sur le Spacs

Le service pour la promotion de l'action sociale (Spacs) est un des services centraux de l'Université de Strasbourg. Il a pour mission de promouvoir, d'organiser, de subventionner et de réaliser tous projets à caractère culturel et social susceptibles d'intéresser ou de concerner les personnels de l'université, soit plus de 5 000 personnes.

Toutes les activités du Spacs sont réalisées en faveur des personnels en activité, de leurs conjoints, de leurs enfants ou autres personnes à charge.

Activités

- Culturelles, sportives, de loisirs
- Ponctuelles, hebdomadaires, annuelles, saisonnières
- Antenne de billetterie Ircos

Subventions

- Pour les enfants : jusqu'à 80% selon quotient familial (colonies de vacances, séjours, neige, etc.)
- Pour les adultes : jusqu'à 50% selon quotient familial (séjours et voyages de plus d'une journée, locations d'été, etc.)
- Pour tous : 50% dès lors qu'il s'agit d'une activité ponctuelle

Prestations d'action sociale

- Aides à la famille (prestations pour la garde des enfants de moins de 6 ans, allocations enfants handicapés, subventions pour séjours d'enfants)
- Aide exceptionnelle et prêt social (sur dossiers confidentiels instruits par l'assistante sociale de l'établissement)
- Prestations complémentaires votées par le CA de l'université (aide à l'accès au logement locatif, aide aux études supérieures des enfants du personnel)

<http://spacs.unistra.fr/>

En savoir plus sur le Caes

Le Comité d'action et d'entraide sociales (Caes) du CNRS est une association régie par la loi de 1901, créé en 1957. Il joue le rôle de comité d'entreprise auprès des agents du CNRS, personnels actifs et retraités et leur famille. Le Caes en Alsace est organisé en trois antennes de proximité ou Comité local d'action sociale (Clas) sur les sites de l'Illberg à Mulhouse, du campus de Cronembourg et du campus Esplanade à Strasbourg, au sein désormais dans la nouvelle maison des personnels.

Le Caes propose une large palette d'activités culturelles, sportives et de loisirs, ainsi que diverses aides et prestations. Il propose régulièrement, à tarif modique, de nouvelles activités et découvertes aux agents CNRS ainsi qu'aux personnels de l'Université de Strasbourg : activités sportives (yoga, fitness, pilates, Qi-Gong, marche nordique), artistiques (chorale), œnologie. Les activités se déroulent sur le temps du déjeuner ou le soir. Des sorties ponctuelles à la journée ou sur des week-ends complètent l'offre (escape game, visite de musées, découverte de Strasbourg, sorties ski).

Le Clas de l'Esplanade représente 30 % des 1 100 bénéficiaires des prestations du Caes sur les 2 200 agents du CNRS Alsace (actifs et retraités).

<https://alsace.caes.cnrs.fr/>

4. Acteurs de la construction

Maître d'ouvrage

Université de Strasbourg (Direction du patrimoine et de l'immobilier / Conductrice d'opération : Sophia Autelin ; conducteur de travaux : Romain Bertet).

Architectes, bureaux d'études, OPC, SPS

Maîtrise d'œuvre : AJEANCE

Bureau d'étude structure bois : ACT'BOIS

Bureau d'études structure béton: CEDER

Bureau d'études thermique : Isantropie

Bureau d'études fluides: Thermi-D

Bureau d'études VRD: M2I

Économiste de la construction: Les Economistes

OPC: C2BI

Bureau de contrôle : Apave

SPS: BECS

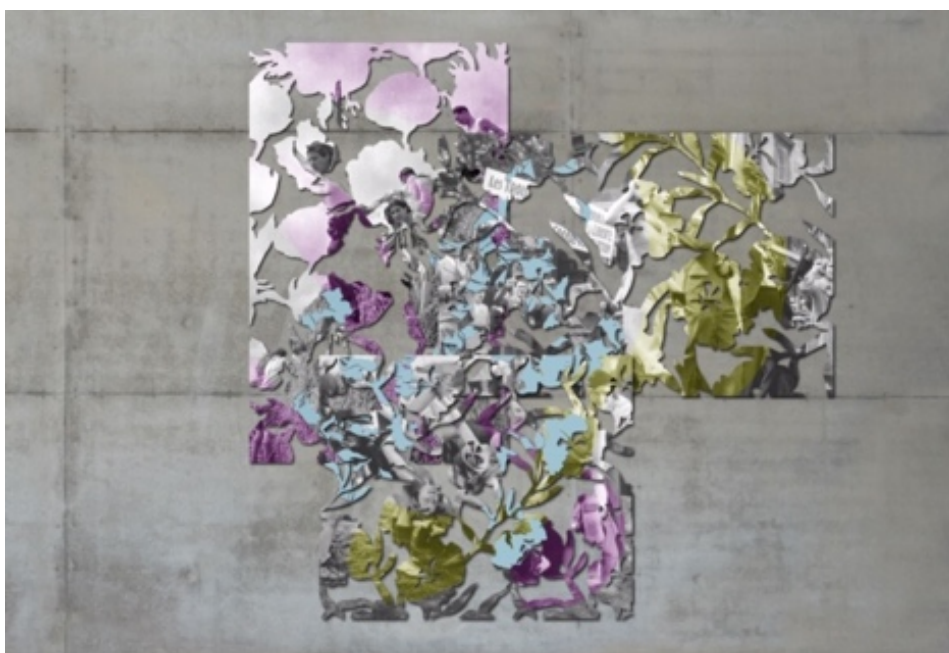
5. Financement

Le budget de l'opération s'élève à 4,07 millions d'euros, financés en intégralité par l'État dans le cadre de l'Opération Campus.

6. L'œuvre « Printemps » de Brigitte Zieger

Installée au rez-de-chaussée de la maison des personnels, dans le hall d'accueil, l'œuvre de Brigitte Zieger intitulée « Printemps » fait écho au fonds de tapisseries de l'Université de Strasbourg.

Cette œuvre a pu être réalisée grâce à une résidence d'artiste mise en place par le Service universitaire d'action culturelle. Elle s'inscrit dans le cadre de l'Initiative d'excellence de l'Université de Strasbourg et a bénéficié d'une aide de l'État au titre du programme Investissements d'avenir.



Printemps, 2019, Brigitte Zieger, Impression numérique sur dibond, Université de Strasbourg
<https://www.brigittezieger.com/>

Dans ses œuvres, Brigitte Zieger a souvent utilisé et détourné tapisseries et papiers peints au service d'un propos plus politique. Façon d'avancer, d'abord, avec une certaine ironie, que le rôle de l'artiste n'est certainement pas de se cantonner à décorer les murs, notamment lorsqu'on est une femme (rappelons par exemple qu'à la création de l'enseignement artistique au lycée, au début du XX^e siècle, les filles se trouvaient cantonnées au dessin de motifs floraux). Mais aussi de nous redonner à voir quelques images de ces instants utopiques où des luttes auront présidé à une libération. Ici notamment, s'inspirant à la fois de l'espace à investir et des fonctions du lieu, elle nous remémore ce que les acquis sociaux doivent aujourd'hui au Front populaire. Mais le jeu des formes décoratives, des pleins et des vides, fait autant apparaître les visages radieux et les corps manifestant qu'il semble les oblitérer. C'est que même les avancées de cette époque sont toujours menacées, les décors opulents que s'emploie à nous offrir la société de consommation ne servent peut-être qu'à dissimuler une oppression toujours présente. Mais d'autres lectures restent possibles : c'est la complexité d'une œuvre, voire sa qualité, que de nous permettre d'y projeter nos propres réflexions, ou de simplement l'apprécier visuellement.

Philippe Fernandez, cinéaste, plasticien et enseignant