

Strasbourg, le 21 mai 2010

DOSSIER DE PRESSE

Alsace BioValley : Nouvelle présidence, nouveau conseil d'administration

Bilan d'actions & Grands projets

L'Association pour le Développement de la Filière Vie-Santé en Alsace, coordinatrice et animatrice du cluster Alsace BioValley dédié aux innovations thérapeutiques, vient d'élire son nouveau Président. M. François BOCQUEL, dirigeant de PhenoPro, succède ainsi à M. Pascal NEUVILLE, qui présidait l'association depuis 2007. Un nouveau conseil d'administration a également été constitué. L'occasion d'un bilan concret sur les dernières actions d'Alsace BioValley et les futurs grands projets.

« C'est à la fois avec enthousiasme et conviction que j'aborde cette nouvelle responsabilité » précise François Bocquel. « Avec enthousiasme, parce que l'Alsace dispose d'un potentiel de croissance unique dans le secteur de la Santé : une recherche publique de tout premier rang, une capacité de formation remarquable et un tissu industriel dense, dans une région qui réussit mieux que toute autre à « jouer collectif ». Notre Pôle est un outil-clé pour matérialiser ce potentiel. Avec conviction également, car je salue le travail remarquable effectué par mes prédécesseurs : en 4 ans, Alsace BioValley est devenu l'un des pôles de compétitivité les plus reconnus et les bénéfiques de son action en région sont extrêmement visibles » précise M. Bocquel. « Alsace BioValley a été en 2009 l'un des tous premiers pôles à signer son contrat de performance avec l'Etat, la Région et les collectivités : nous poursuivrons l'action dans le respect de cette feuille de route stratégique, en continuant à proposer et à coordonner des projets ambitieux, novateurs, et créateurs d'emplois pour notre territoire ».

Dur challenge que celui de consolider un bilan d'action dont la performance fut saluée à l'échelon national dès 2008.

Après 4 ans d'existence, Alsace BioValley continue, avec le concours de l'ensemble de ses partenaires socio-économiques, d'être fidèle à sa mission première : **créer, en Alsace, de l'activité et des emplois**. En témoigne son rapport d'activités 2009 qui vient tout juste d'être publié.

L'année 2009 est, pour Alsace BioValley, une année de maturité. Son action, dans laquelle l'ensemble des partenaires du développement économique alsacien se sont fédérés sous une marque unique, se traduit en de multiples actions concrètes au bénéfice du rayonnement de l'Alsace et de son développement économique.

>>

CONTACT PRESSE

TERRE D'INFO | Nathalie Chornowicz | 03 88 13 25 04 | nathalie@terredinfo.fr

A découvrir dans les pages suivantes :

- **De nouvelles infrastructures scientifiques d'excellence pour l'Alsace** Page **3**
- **Un soutien renforcé aux entreprises et laboratoires alsaciens de la filière** Page **4**
- **Des formations-métiers mieux adaptées à leur marché** Page **5**
- **Rayonner toujours plus fort à l'international pour attirer plus** Page **6**
- **Perspectives** Page **7**
- **A propos de M. François BOCQUEL, nouveau Président de l'Association pour le Développement de la Filière Vie-Santé en Alsace** Page **8**
- **A propos du nouveau Conseil d'Administration de l'Association pour le Développement de la Filière Vie-Santé en Alsace** Page **9**
- **A propos d'Alsace BioValley** Page **10**



De nouvelles infrastructures scientifiques d'excellence pour l'Alsace

En 2009, Alsace BioValley a impulsé le lancement de grands projets d'infrastructures scientifiques d'excellence.

Complémentaires, ces futurs équipements doivent permettre, en capitalisant sur les infrastructures déjà existantes, de **développer sur le territoire un écosystème de recherche unique en Europe pour hisser l'Alsace au tout premier plan mondial de l'innovation thérapeutique, gage majeur d'attractivité pour l'implantation future de nouvelles entreprises.**

Parmi les grands projets :

- **La création, en partenariat avec l'Université de Strasbourg, les Hôpitaux Universitaires de Strasbourg, l'IGBMC, General Electric Healthcare et des acteurs de l'industrie pharmaceutique, d'un Centre d'imagerie moléculaire translationnelle, au service de la recherche publique/privée et des industries pharmaceutiques, exploitant les technologies de bio-marquage dans le but de suivre la conception d'un médicament, de la molécule jusqu'à l'homme (sur le site de Strasbourg HautePierre).**
- **La création d'un Institut Hospitalo-Universitaire (recherche, soins et formation), porté par l'IRCAD, dans le domaine de la chirurgie « douce » ou mini-invasive assistée par l'imagerie, assorti d'un technoparc offrant aux industriels du secteur un site unique dédié à la recherche, au développement et à la pré-industrialisation de technologies médicales mini-invasives (sur le site des Hospices Civils de Strasbourg), en partenariat avec la Communauté Urbaine de Strasbourg**
- **La création d'un Centre de formation en bioproduction et production en environnement « propre » de type usine-école, en partenariat avec l'Université de Strasbourg.** Ce centre dispensera des enseignements dans le cadre de formations initiales et continues, conçues sur la base des besoins exprimés par les industriels de la filière.
- **La création de nouvelles plateformes technologiques (une plateforme d'exposition aux allergènes et une plateforme de matéro-vigilance d'implants biomédicaux) et la création d'un hôtel de plateformes** qui regroupera, sur un même site, différentes plateformes scientifiques complémentaires.



Credit IRCAD/Ph. Eranian

L'IRCAD, Institut de Recherche Contre les Cancers de l'Appareil Digestif (Strasbourg)



Un soutien renforcé aux entreprises & laboratoires alsaciens de la filière Sciences de la Vie-Santé

Parallèlement aux grands projets d'infrastructures, **Alsace BioValley soutient activement le développement des entreprises et laboratoires alsaciens de la filière Vie-Santé, notamment au travers d'une offre de services spécialisés et personnalisés.**

Il encourage par exemple, **avec l'aide de son partenaire Conectus®**, la rencontre entre industriels et chercheurs publics, notamment pour leur **faciliter le montage de projets innovants de recherche et développement**. En 2009, près de 32 projets ont ainsi été détectés. Alsace BioValley a octroyé à 7 d'entre eux, les plus innovants et les plus porteurs, un label facilitant l'accès à des financements régionaux et nationaux. Ces projets débouchent sur des innovations thérapeutiques majeures mais sont aussi et surtout créateurs, à terme, d'activités économiques en Alsace : création/implantation de nouvelles sociétés, business additionnel pour la sous-traitance.... Ainsi par exemple, le projet Rhenepi, labellisé en novembre 2009, vise à développer une plateforme informatique de simulation de l'épilepsie pour développer plus rapidement de nouveaux médicaments. Ce projet doit déboucher sur la création de 10 emplois et permettre à la société Rhenovia Pharma de renforcer son expertise dans le domaine de la biosimulation.

Autre exemple, le service de « représentation commerciale / partenariat d'affaires » continue de connaître un grand succès. En 2009, Alsace BioValley a représenté 8 entreprises alsaciennes dans les plus grandes conventions d'affaires internationales de la filière, avec pour résultat 41 rencontres d'affaires ayant généré 13 contacts qualifiés, commerciaux ou partenariaux.

Capitalisant sur les forces et les réseaux d'Alsace International, Alsace BioValley a également participé à 9 salons professionnels à l'international, mettant à l'honneur sur son stand collectif « Alsace » plus de 10 entreprises alsaciennes de la filière (pour un total de 32 « participations » annuelles).



Crédit Transgene – B. Heiler

La société Transgene (Illkirch)



Crédit IGBMC – Lola Velasquez

L'IGBMC, Institut de Génétique et de Biologie Moléculaire et Cellulaire (Illkirch)

Des formations-métier mieux adaptées à leur marché

Véritable interface entre le monde de l'industrie pharmaceutique et de la recherche, Alsace BioValley a contribué en 2009 à **la création de nouvelles formations initiales calquées véritablement sur les attentes-terrain** exprimées par les entreprises de la filière Vie-Santé.

Ainsi par exemple, **une nouvelle « Licence Pro Industrie chimique et pharmaceutique spécialisée dans les procédés et technologie pharmaceutiques »** a été montée en partenariat avec la Faculté de Pharmacie de l'Université de Strasbourg. Seront également ouvertes en septembre 2010 **une nouvelle formation d'ingénieur en Technologies de l'Information et de la Communication pour la Santé** (Formation d'Ingénieurs en Partenariat), développé en partenariat avec l'ENSPS de l'Université de Strasbourg, et **une nouvelle « Licence Pro en Biotechnologies »** en alternance dans le Département de Génie Biologique de l'IUT de Colmar de l'Université de Haute Alsace.

Parce que l'individu est la première ressource des entreprises, **l'Alsace doit offrir les meilleures formations dans les différents domaines de l'innovation thérapeutique, gage de compétitivité pour les entreprises mais aussi source d'attractivité pour le territoire.**



Getty



Getty

Rayonner toujours plus fort à l'international pour attirer plus

Faire rayonner l'Alsace à l'international pour mieux attirer de nouvelles entreprises constitue une autre clé d'action d'Alsace BioValley. Avec ses partenaires Alsace International, l'Adira et le Cahr, le cluster Alsace BioValley a suivi **7 nouveaux dossiers d'implantation d'entreprises étrangères en 2009.** L'un de ces dossiers, mené avec Alsace International, s'est d'ailleurs déjà concrétisé au travers de l'ouverture, à Strasbourg, de la filiale Europe de l'entreprise américaine Nexgenix.

Autre exemple d'action concrète : **des rencontres d'affaires pré-qualifiées ont été organisées en 2009 entre des entreprises québécoises et des entreprises alsaciennes de la filière Vie-Santé.** Avec 17 entreprises québécoises et 17 entreprises alsaciennes participantes, ces rencontres ont abouti à l'organisation de **80 rendez-vous commerciaux ou partenariaux qualifiés.**

En parallèle, des liens continus sont noués avec d'autres clusters internationaux Vie-Santé, tel que BioNegev (cluster israélien). **Ces accords internationaux débouchent sur des échanges et des rencontres partenariales ou commerciales.**

Côté coopération transfrontalière, l'Alsace n'est pas en reste. Dans le cadre du programme européen trinational Interreg IV, Alsace BioValley a accueilli en 2009 **une nouvelle chargée d'affaire dont la mission est de catalyser les échanges de compétences et de technologies entre les entreprises et laboratoires publics des différents territoires trinationaux** (Alsace, Bade-Würtemberg, Nord-Ouest de la Suisse). Un objectif traduit concrètement par la création d'un événement au bénéfice des acteurs de la filière : Alsace Biovalley a organisé en 2009 la première édition d'une manifestation trinationale inédite. Cette rencontre a permis à près d'une quarantaine d'entreprises et de laboratoires de présenter, en 10 minutes, leurs recherches de partenaires scientifiques, technologiques ou financiers, devant un parterre de plus de 130 acteurs trinationaux de la filière Vie-Santé. Un événement qui, fort de son succès, se renouvellera en 2011.



Getty

Perspectives

C'est surtout au niveau des grands projets structurants que l'année 2009 a été particulièrement remarquable, marquant une accélération dans l'envergure et les enjeux des projets initiés ou pilotés par Alsace Biovalley. C'est également au cours de 2009 que le travail effectué sur la « stratégie filière » a montré des résultats tangibles : une ligne stratégique partagée par l'ensemble des acteurs clés, fédérés autour de quelques grands projets ambitieux, s'intégrant de façon cohérente dans la stratégie territoriale.

Cette stratégie, qui vise à bâtir l'environnement le plus performant pour développer des innovations thérapeutiques, sur les deux axes du Pôle (nouveaux médicaments et nouveaux dispositifs médicaux et chirurgicaux), s'incarne dans quelques grands projets qui seront proposés pour financement dans le cadre de l'Emprunt National. Le Pôle Alsace Biovalley est aujourd'hui l'un des acteurs-clés, aux côtés de l'Université de Strasbourg, des HUS, de l'IRCAD et de leurs partenaires, dans la construction du projet de site d'excellence que l'Alsace présentera - plus de 1,5 milliards d'euros de financement pour notre territoire - , dont près de la moitié est destinée à notre filière. **Il s'agit de l'un des projets les plus stratégiques pour l'Alsace de demain, et sans aucun doute le plus stratégique pour le Pôle.**

L'année 2009 s'est achevée sur la visite du Président de la République, qui a choisi l'Alsace et le Pôle Alsace Biovalley pour tenir une table ronde de très haut niveau (2 anciens premiers ministres, 4 ministres) sur les priorités d'investissement de l'Emprunt National. Il s'agit d'un signal fort, qui constitue autant une reconnaissance qu'une responsabilité.

Une reconnaissance du travail accompli : **reconnaissance de l'un des pôles les plus dynamiques de France et d'une capacité collective à bâtir des projets d'excellence qui sauront s'illustrer au tout premier plan européen et international.**

Une responsabilité car nous portons collectivement une part importante de l'avenir de notre territoire dans la filière Santé. Au-delà de l'excellence de chacun des acteurs et des projets, seule la cohérence du projet de site, et la cohésion entre chacun d'entre nous, sera garante du succès.

A propos de M. François BOCQUEL
Nouveau Président de l'Association
pour le Développement
de la Filière Vie-Santé en Alsace



François Bocquel est dirigeant de PhenoPro.

François Bocquel a suivi une double formation : après sa thèse de Médecin généraliste effectuée à l'Université de Bordeaux II en 1985, il valide **un diplôme en gestion d'entreprise et réglementation pharmaceutique (DESS IPIB-IAE)**.

Dès le départ de sa carrière, il s'oriente vers l'industrie pharmaceutique. Son expérience professionnelle est acquise dans le domaine du développement commercial de médicaments en assurant différentes **fonctions telles que celles de Directeur marketing et de Business Unit Manager au sein de grands noms de l'industrie pharmaceutique internationale** tels que Schering AG, Warner Lambert, Pfizer et UCB. Il contribue activement à l'introduction sur le marché français de nouveaux médicaments tant dans les domaines thérapeutiques spécialisés de l'hôpital que dans ceux de la médecine générale.

Avec PhenoPro, qu'il rejoint en 2009, il s'engage ensuite dans l'aventure "start-up". Créée en 2007, PhenoPro est une société de type SAS - localisée à Illkirch (67) - **issue d'une spin off** d'un GIE regroupant l'Institut de Génétique et de Biologie Moléculaire et Cellulaire (IGBMC), l'Institut Clinique de la Souris, le CNRS, l'Inserm et l'Université de Strasbourg.

Le marché potentiel de PhenoPro est celui de l'évaluation préclinique in vivo de molécule à potentiel thérapeutique. Son offre de service est basée sur des batteries de tests appliquées sur des modèles de souris possédant les caractères génétiques de maladies humaines. Les demandeurs de cette offre de service sont les laboratoires pharmaceutiques et les sociétés de biotechnologies qui souhaitent confirmer dans les meilleurs délais l'activité supposée et les options de développement de leur candidat-médicament. **Le phénotypage industriel** est une démarche innovante rendue possible depuis moins de 10 ans par le savoir-faire des équipes de recherche de l'IGBMC et de l'ICS. Cette approche permet d'évaluer les risques de développement d'un médicament et d'orienter les décisions d'investissements en focalisant les ressources sur les molécules qui ont le plus de probabilités d'aller jusqu'à la commercialisation.

La mission de PhenoPro est donc de fournir des résultats préliminaires et validés sur l'activité d'une molécule, tant en termes d'efficacité que d'effets associés et /ou de risques, avant la mise en place des tests chez l'homme.

Cette activité démarrée en contrat de prestation réalise un chiffre d'affaires de 3,5 millions d'euros. L'objectif à 5 ans est établi à 8 millions d'euros.

Dans un délai de 2 ans, un bâtiment spécifique sera conçu pour accueillir ces activités et 20 nouveaux collaborateurs.

www.phenopro.com



A propos du nouveau Conseil d'Administration de l'Association pour le Développement de la Filière Vie-Santé en Alsace

Collège « Recherche-formation » :

Michel DE MATHELIN

Directeur de recherche, LSIT (Université de Strasbourg, CNRS) (**Vice-Président Recherche-formation**)

Christine GEILLER

Directrice de la recherche clinique et de l'innovation des Hôpitaux Universitaires de Strasbourg

Jean-Yves PABST

Doyen de la faculté de Pharmacie (Université de Strasbourg)

Olivier POURQUIE

Directeur de l'IGBMC (Institut de Génétique et de Biologie Moléculaire et Cellulaire)

Collège « Entreprises » :

François BOCQUEL

Dirigeant de Phenopro (**Président du Conseil d'Administration**)

Jean-Yves BONNEFOY

Directeur Recherche&Développement de Transgène (**Vice-Président Entreprises**)

Alain BELGUISE

Directeur général de Bruker Biospin

Didier FROMMWEILER

Directeur du centre de recherche Sanofi-Aventis de l'esplanade

Thierry LANGER

Directeur général de Prestwick Chemical

Julien MEISSONNIER

Directeur Recherche&Développement de Catalent

Pascal NEUVILLE

CEO* de Domain Therapeutics

Robert ZIMMER

CEO* de Immupharma

Cette nouvelle équipe poursuivra avec la plus grande exigence l'exercice de la mission première d'Alsace BioValley : accélérer l'innovation thérapeutique et développer en Alsace emplois et nouvelles activités économiques.

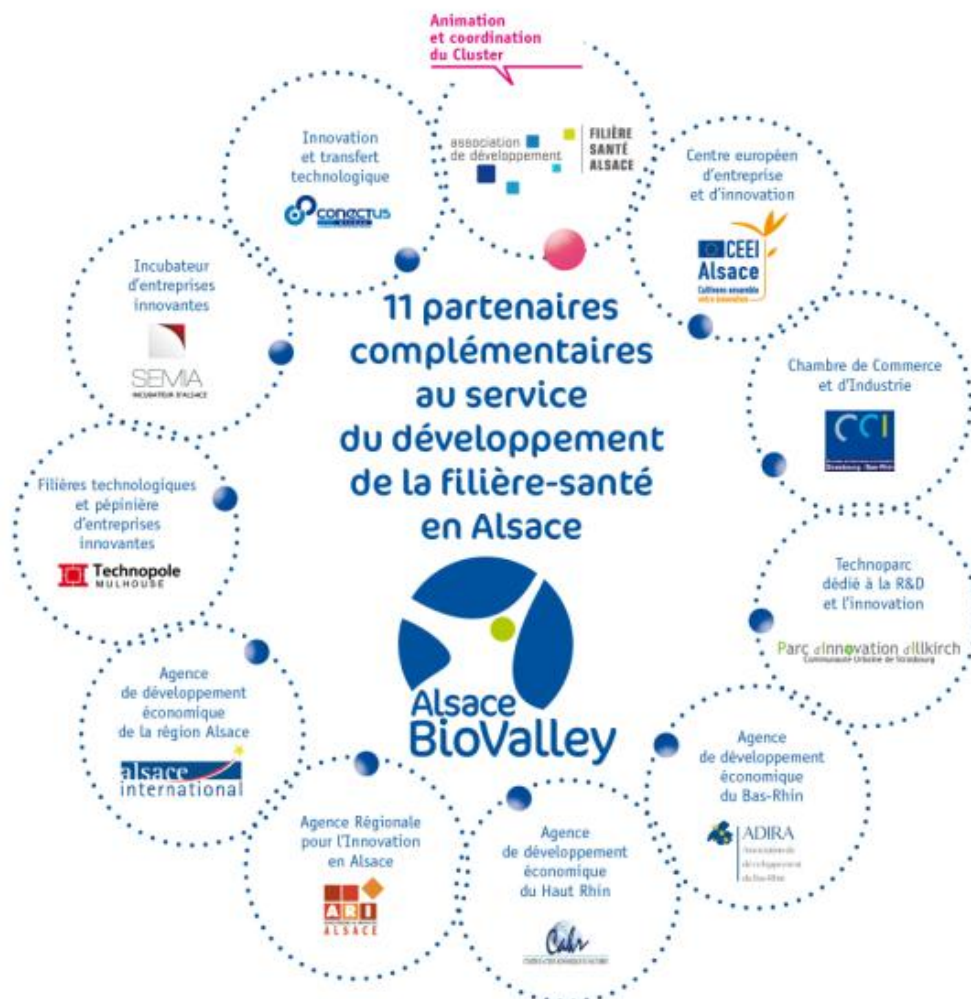
* CEO : Président Directeur Général

A propos du cluster Alsace BioValley

Cluster français dédié aux sciences de la vie et de la santé, Alsace BioValley est la porte d'entrée idéale pour développer efficacement et rapidement tout projet de bio-business à l'échelon européen.

Situé en Alsace, au cœur de l'Europe, son environnement offre **un cadre particulièrement propice aux sciences de la vie et de la santé**. En témoigne la présence in situ d'experts de renommée mondiale, de multiples plateformes de services scientifiques, sans parler de son très dynamique réseau fort de 400 entreprises, 60 laboratoires de recherche et 20 000 forces vives.

Sa mission ? Fédérer tous les acteurs - entreprises, laboratoires de recherche, universités - des sciences de la vie-santé et accompagner efficacement leur croissance en Alsace. Le cluster Alsace BioValley leur offre un accès simplifié à une multitude de ressources et services spécialisés, grâce notamment à un solide réseau structuré de partenaires institutionnels et socio-économiques :



Enfin, **Alsace BioValley est le coordinateur français de BioValley**, cluster trinational des sciences de la vie qui balaye les frontières de la France, de l'Allemagne et de la Suisse. Une force au service d'une ouverture réussie sur l'Europe et sur le monde.

Parmi les 71 pôles de compétitivité français, Alsace BioValley a été salué en 2008 comme l'un des plus performants et confirme donc son **statut de pôle à vocation mondiale**.

www.alsace-biovalley.com

