

Press kit
 expediente de prensa
 Pressmateriale
dossier de presse
 Ассетле А Ассетле
 PRESSEINFORMASION
 Pressespiegel
 Ipecc kum
shlypi kit
 Комітет ірсека
 shlypi kit
basin kiti
 Aperte equipamento
 Aperte equipamento
 НАТИЧЕТЕ КИТ
basin kiti
 schjenale di stampa
 プレスキット
 Pressespiegel
 shlypi kit
 expediente de prensa
 PRESSEINFORMASION
 Press kit
DOSSIER DE PRESSE
 Ipecc kum
 Pressmateriale

26 mai 2015

Pose de la première pierre du Centre de recherche en biomédecine de Strasbourg



Contact presse

Université de Strasbourg
 Gaëlle Talbot
 Tél. : +33 (0)3 68 85 14 36
 gaelle.talbot@unistra.fr
www.unistra.fr

Crédits photo : Groupe 6/ DeA architectes



26 mai 2015

SOMMAIRE

Communiqué de presse	P. 3
CRBS : un lieu unique pour la recherche translationnelle en biomédecine à Strasbourg.....	P. 5
Une architecture moderne qui s'inspire des constructions traditionnelles	P. 5
Un bâtiment performant et esthétique	P. 6
Des locaux adaptés à la recherche translationnelle en biomédecine	P. 6
Carte d'identité du CRBS	P. 7
Financement du Centre de recherche en biomédecine de Strasbourg.	P. 8
Les partenaires	P. 8
Ils s'investissent dans la recherche et l'innovation en Alsace	P. 9
Etat	P. 9
Région Alsace	P. 9
Département du Bas-Rhin	P. 10
Eurométropole de Strasbourg	P. 11
Inserm.....	P. 12
Hôpitaux universitaires de Strasbourg	P. 13
Faculté de médecine de l'Université de Strasbourg.....	P. 14
Annexes	P.16
Plan de situation du Centre de recherche en biomédecine de Strasbourg.....	P.16
Plan du Centre de recherche en biomédecine de Strasbourg ..	P. 17



UNIVERSITÉ DE STRASBOURG



26 mai 2015

Centre de recherche en biomédecine de Strasbourg : pose de la première pierre

Mardi 26 mai 2015 à 11 heures aura lieu la pose de la première pierre du Centre de recherche en biomédecine de Strasbourg (CRBS) à la Faculté de médecine de l'Université de Strasbourg (4 rue Kirschleger, Strasbourg).

Cet événement se déroulera sous le haut patronage de :

- **Najat Vallaud – Belkacem**, ministre de l'Éducation nationale, de l'Enseignement supérieur et de la Recherche, et
- **Marisol Touraine**, ministre des Affaires sociales, de la Santé et des Droits des femmes,

en présence de :

- **Stéphane Bouillon**, préfet de la région Alsace, préfet du Bas-Rhin ;
- **Philippe Richert**, président du Conseil régional d'Alsace, ancien ministre ;
- **Frédéric Bierry**, président du Conseil départemental du Bas-Rhin ;
- **Roland Ries**, maire de Strasbourg ;
- **Robert Herrmann**, président de l'Eurométropole de Strasbourg ;
- **Yves Lévy**, président-directeur général de l'Institut national de la santé et de la recherche médicale (Inserm) ;
- **Alain Beretz**, président de l'Université de Strasbourg ;
- **Christophe Gautier**, directeur général des Hôpitaux Universitaires de Strasbourg et
- **Jean Sibilia**, doyen de la Faculté de médecine de l'Université de Strasbourg.

Le Centre de recherche en biomédecine de Strasbourg (CRBS) se situe en plein cœur de ville. C'est un projet majeur de l'ensemble de la communauté scientifique strasbourgeoise, au service des besoins de la société. Il symbolise une nouvelle dynamique et une ambition commune. Lieu unique, moderne, innovant et optimisé, le CRBS accueillera sur 6 étages à la fois la formation, la recherche et les soins cliniques en biomédecine qui s'effectueront autour de trois axes thématiques :

- Biomatériaux ;
- Infection-inflammation ;
- Neurosciences.

De plus, l'Institut de génétique médicale d'Alsace occupera un espace destiné à la prise en charge de patients atteints de maladies rares génétiques qui jouxtera les laboratoires de recherche dédiés.



26 mai 2015

Ce triptyque *formation, recherche, soin* s'intégrera parfaitement dans l'espace du Campus des technologies médicales de Strasbourg où il sera implanté, et participera à conforter le rayonnement et l'attractivité scientifique de l'Alsace. L'université et les organismes de recherche, grâce aux partenariats avec toutes les institutions publiques, jouent une place structurante dans le développement du territoire.

Le Centre de recherche en biomédecine de Strasbourg ouvrira en 2017. C'est un projet de l'Université de Strasbourg, de l'Inserm et des Hôpitaux Universitaires de Strasbourg. L'opération d'un montant de 37,1 millions d'euros est financée par le Contrat de projets État-Région 2007 /2013 et l'opération campus pour 36 millions d'euros et par le Contrat de plan État-Région 2015 /2020 pour l'Institut de génétique médicale à hauteur de 1,1 million d'euros.



26 mai 2015

Le CRBS : un lieu unique pour la recherche translationnelle en biomédecine à Strasbourg

La construction du Centre de recherche en biomédecine de Strasbourg répond au besoin de regrouper les différentes structures de recherche de l'Inserm, des Hôpitaux Universitaires de Strasbourg et de l'Université de Strasbourg autour d'un projet scientifique cohérent. Ces structures réunies dans des locaux performants et adaptés à la recherche translationnelle en biomédecine travailleront sur quatre axes thématiques:

- Biomatériaux ;
- Infection-inflammation ;
- Neurosciences ;
- Génétique médicale.

Dans le même esprit, l'Institut de génétique médicale d'Alsace implanté dans le CRBS incarnera cette transversalité clinico-biologique par une symbiose entre la clinique et la science.

La création de locaux adaptés à la recherche translationnelle en biomédecine, permettra:

- l'adaptabilité des laboratoires au renouvellement des contrats de recherche et aux évolutions scientifiques ;
- la mutualisation des équipements spécifiques à l'échelle du bâtiment ;
- la mise en valeur de l'échange entre les équipes de chercheurs à l'intérieur du bâtiment, et sur le site, en créant un pôle d'attractivité sur le campus médecine-hôpital.

A l'échelle du campus, ce projet constitue également une première étape d'un réaménagement global, dont l'objectif est d'améliorer le fonctionnement du site, et de créer une lisibilité à l'échelle de la ville. En effet, l'emplacement retenu constitue un pôle central entre le Nouvel Hôpital Civil, un des principaux établissements des Hôpitaux Universitaires de Strasbourg, les instituts de microbiologie et les bâtiments d'enseignement, afin de favoriser les échanges et la synergie entre enseignement et recherche.

Enfin, au niveau du territoire, le CRBS, participera à conforter l'attractivité et le rayonnement de l'Alsace à l'échelle transfrontalière et internationale.

Une architecture moderne qui s'inspire des constructions traditionnelles

Le Centre de recherche en biomédecine de Strasbourg, placé en retrait des rues adjacentes, est un volume compact et unitaire qui émerge de la frondaison des alignements d'arbres. Il sera perçu différemment selon les cadrages qu'offrent les axes du quartier environnant.

Son orientation Nord-Sud libère une partie de la parcelle et permet un passage public Est-Ouest à travers le Campus, jusqu'alors impossible. Le bâtiment



26 mai 2015

s'inscrit également dans la continuité des tracés de la ville et créé un parvis accessible au public devant la façade sud, ouvert sur la rue Boeckel.

Le volume du CRBS est surmonté d'une toiture, qui s'inspire de la silhouette des constructions traditionnelles de la ville. Cette volumétrie permet au projet de dialoguer harmonieusement tant avec les bâtis historiques des quais de l'III placés en vis-à-vis qu'avec l'architecture très technique du Nouvel hôpital civil.

Un bâtiment performant et esthétique

L'enveloppe du bâtiment du Centre de recherche en biomédecine de Strasbourg est techniquement et énergétiquement performante. Elle est issue tout à la fois d'une recherche technique concernant les conditions d'ensoleillement variables entre façades, et d'une recherche esthétique d'une double lecture de ce volume.

Ainsi, l'enveloppe du bâtiment sera le support d'une intervention plastique. Un motif est appliqué à l'ensemble de la façade et apportera une variation dans la répétitivité fonctionnelle des percements de la façade. Il sera obtenu par un processus de pixellisation de la fresque de Pompéi Chiron et les inventeurs de la médecine.

Cette peau du bâtiment est composée de lames d'aluminium, toutes identiques dans leur profil et format, utilisées soit de manière fixe, telle une vêtue, soit mobiles en stores orientables. Le motif sera dessiné grâce à l'ensemble de ces lames dont la couleur varie et qui sont le pixel de l'image. Les stores entièrement fermés, le motif est totalement reconstitué.

Des locaux adaptés à la recherche translationnelle en biomédecine

Les bureaux et laboratoires du CRBS sont organisés en modules réguliers, qui permettront une grande flexibilité dans l'usage et l'attribution des locaux.

Dans les cinq niveaux hauts dédiés à la recherche, ces modules sont disposés en couronne autour d'un **atrium central**. Celui-ci est le cœur de l'édifice et rassemble les moyens communs des chercheurs. Un lieu de partage des idées, situé sous une **verrière** qui ouvre non seulement l'atrium vers le ciel, mais fait également entrer le panorama de Strasbourg au sein de l'édifice jusqu'à l'accueil. L'atrium fonctionne en effet comme un périscope, en hommage à la science de l'optique omniprésente dans la recherche médicale. Cette ouverture que forment en toiture la verrière et la terrasse panoramique donne un visage à la façade nord orientée vers le centre de Strasbourg. L'atrium sert également de cheminée naturelle assurant la ventilation nocturne des espaces de bureaux et de laboratoires.

Le rez-de-chaussée est le niveau d'accueil du public et comporte une **salle de conférence**. De plus, un espace est dédié aux activités cliniques de l'Institut de Génétique Médicale d'Alsace et accueillera des patients ainsi qu'un plateau d'explorations cliniques de pointe.



26 mai 2015

Le socle partiellement enterré du bâtiment intègre une **animalerie** ainsi que des locaux techniques. Ceux-ci sont reliés à quatre colonnes techniques structurantes qui traversent l'ensemble des niveaux de laboratoires pour aboutir aux installations situées dans les combles.

Carte d'identité du CRBS

- Superficie : 13 866 m²
- 6 étages
- Pôle de laboratoires sur quatre niveaux : 10 926 m²
- une animalerie centrale de 1500 m²
- Une plateforme imagerie : 1444 m²
- un espace de consultation médicale
- un auditorium
- 250 chercheurs
- Maîtrise d'ouvrage : Université de Strasbourg
- Architectes : GROUPE 6, DeA architectes
- Bureaux d'études : CTE ingénierie (structure), Technip TPS (fluide), Transsolar (énergie)
- Ouverture prévisionnelle : 2017



26 mai 2015

Financement du Centre de recherche en biomédecine de Strasbourg

Budget total de l'opération : 37,1 millions d'euros répartis de la façon suivante

Contrat de projets Etat/ Région 2007-2013 et opération Campus : 36 millions d'euros

- Etat : 10,40 M€
- Région Alsace : 4,24 M€
- Eurométropole de Strasbourg : 4,16 M€
- Département du Bas-Rhin : 4,45 M€
- Institut national de la santé et de la recherche médicale (Inserm) : 4,25 M€
- Université de Strasbourg - opération Campus : 8,50 M€

Contrat de plan Etat/ Région 2015-2020 au titre de l'Institut de génétique médicale : 1,1 million d'euros.

- Région Alsace : 550 000€
- Eurométropole de Strasbourg : 550 000€

Les partenaires

- Ministère de l'Éducation nationale, de l'Enseignement supérieur et de la Recherche
- Ministère des Affaires sociales, de la Santé et des Droits des femmes
- Région Alsace
- Département du Bas-Rhin
- Eurométropole de Strasbourg
- Institut national de la santé et de la recherche médicale (Inserm)
- Les Hôpitaux Universitaires de Strasbourg
- Université de Strasbourg



26 mai 2015

Ils s'investissent dans la recherche et l'innovation en Alsace

Etat

Le Centre de recherche en biomédecine de Strasbourg s'inscrit dans France Europe 2020, l'agenda stratégique pour la recherche, le transfert et l'innovation élaboré par le ministère en charge de l'enseignement supérieur et de la recherche et qui entend redonner à la recherche son rôle de vecteur principal de création de savoir et de connaissance et affirmer sa place comme levier de redressement de la France. L'enjeu est de permettre à la recherche française, dans toute sa diversité, de mieux **répondre aux grands défis** scientifiques, technologiques, économiques et sociétaux des décennies à venir. L'agenda France Europe 2020 comporte une [stratégie nationale de recherche](#) dont le principe est inscrit dans la **Loi sur l'enseignement supérieur et de la recherche** et des **mesures spécifiques pour favoriser le transfert et l'innovation** et assurer à la France sa place dans l'espace européen de la recherche.

Le Contrat de plan État-Région 2015-2020 (37 M€ de l'État pour l'enseignement supérieur, la recherche et l'innovation), le Plan Campus (200 M€ de l'État), le Programme d'Investissements d'Avenir (428 M€ de l'État, hors capital, sur 10 ans) sont les outils financiers qui alimentent la recherche en Alsace, en compléments des dotations aux Universités, aux écoles et aux établissements de recherche (CNRS, INRA, Inserm). La Préfecture et le Rectorat travaillent pour la mise en œuvre de la stratégie de l'État en étroite relation avec l'ensemble des partenaires pour la réussite de la recherche et de l'innovation en Alsace.

Région Alsace

La Région, chef de file du développement économique, fait de l'innovation, de la recherche et de l'enseignement supérieur une de ses priorités.

Afin de **conforter le rayonnement et l'attractivité scientifique de l'Alsace**, la Région favorise l'accueil de chercheurs de haut niveau en Alsace. De plus, la collectivité soutient également des projets de recherche s'inscrivant dans un marché à fort potentiel de croissance identifié dans le cadre de la S3 (smart specialization strategy) et associant un laboratoire et une entreprise locale ainsi que de nombreuses manifestations à caractère scientifique. Elle alloue également des financements doctoraux permettant aux unités de recherche de mener des travaux d'intérêt régional.

Développer l'attractivité et la compétitivité du territoire est également l'un des objectifs principaux du **Contrat de Plan Etat-Région (CPER) 2015-2020**, dans lequel la Région Alsace participe à hauteur de **254 M€**, sur un montant total de 835,8 M€ (dont plus de 76 M€ dédiés à l'enseignement supérieur, la recherche



26 mai 2015

et l'innovation). C'est dans ce cadre que de nombreux travaux de construction et d'aménagement liés au développement de la recherche se sont poursuivis cette année, dont le Centre de recherche en biomédecine de Strasbourg, l'Institut Hospitalo-Universitaire « Mix Surg » ou encore l'Institut de biologie moléculaire des plantes (IBMP).

2015 est également l'année de la mise en œuvre du Pacte Ingénieurs 2, évoluant afin de répondre à la nécessité d'internationalisation accrue de l'enseignement supérieur et de la recherche et des besoins exprimés par les entreprises dans le cadre du **schéma régional de développement économique, d'innovation et d'internationalisation (SRDEII)**.

La Région accompagne le développement des formations professionnalisantes, modernise les lieux de vie des étudiants et favorise la mobilité des jeunes à l'international au travers du dispositif Boussole.

En 2015, la Région Alsace consacre un budget de **plus de 19 M€ à la recherche et à l'innovation**. Elle gère également le Fonds européen de développement régional (Feder) s'élevant à 87,2 M€, qui soutient l'amélioration de la compétitivité des régions européennes et finance de façon prioritaire l'innovation, l'économie de la connaissance et le développement durable des territoires.

En savoir plus : www.region.alsace

Département du Bas-Rhin

Aux côtés des autres collectivités le Département du Bas-Rhin participe depuis le début des années 90 à l'effort public en faveur de la recherche, de l'enseignement supérieur et de l'accompagnement du tissu économique vers l'innovation.

Ce soutien s'est défini principalement dans le cadre de démarches partenariales traduites dans des contractualisations successives, Contrat de Plan Etat-Région, Contrat triennal Strasbourg capitale européenne, Plan Campus, Programme d'Investissement d'Avenir. La Recherche aux fins fondamentales et appliquées constitue un enjeu majeur de ces ententes, compte tenu notamment de l'émergence de synergies entre les chercheurs et le monde économique.

Tout particulièrement pour ces raisons, la collectivité départementale a toujours maintenu ses engagements à hauteur des attentes de ces acteurs. »

En savoir plus : www.bas-rhin.fr



26 mai 2015

Eurométropole de Strasbourg

Le Centre de recherche en biomédecine de Strasbourg constitue une pierre fondamentale dans l'édification du Campus des technologies médicales « NEXTMED » voulu et porté par l'Eurométropole.

Dès 2009, Strasbourg a choisi de faire des technologies médicales et des thérapies nouvelles un des axes structurants de sa stratégie de développement économique et scientifique. Cette stratégie, inscrite dans la Feuille de route Strasbourg Eco 2020, s'appuie notamment sur les activités « biotech » et « biomed » déjà particulièrement développées sur le territoire.

Pour l'Eurométropole de Strasbourg, cette approche translationnelle reste plus que jamais d'actualité : en témoigne aujourd'hui son soutien à la création de ce nouveau Centre de recherche en biomédecine (CRBS), émanation conjointe de l'Université de Strasbourg, des Hôpitaux Universitaires de Strasbourg, de l'Institut de génétique médicale d'Alsace et de l'Institut national de la santé et de la recherche médicale (Inserm), qui conjuguera à la fois formation, recherche et soins cliniques.

Cette triple vocation du nouveau CRBS s'intégrera parfaitement dans l'espace du **Campus des technologies médicales de Strasbourg** où il sera implanté : ce site exceptionnel de 30 hectares, situé en plein cœur de ville dans l'enceinte historique des Hospices Civils, regroupe dans un même périmètre l'ensemble des acteurs et métiers propres à favoriser le développement rapide et la mise sur le marché de dispositifs, instruments ou produits médicaux innovants. Tout un écosystème, qui a vocation à libérer une attractivité économique forte et à repousser plus loin les limites technologiques mais aussi à faire rayonner davantage le territoire à l'échelle transfrontalière et internationale.

Dans cette enceinte qui accueillera sous peu le CRBS, l'excellence scientifique, technologique et médicale côtoie les géants mondiaux (Covidien, GE, Storz, Siemens...) comme les startups. Celles-ci trouvent aujourd'hui à se développer avec le concours actif de l'Eurométropole dans des écrans tels que le biocluster de l'Institut de recherche contre les cancers de l'appareil digestif (IRCAD) installé dans les anciens Haras de Strasbourg, et le pH8, l'hôtel d'entreprises innovantes implanté dans un édifice néoclassique du 19^e siècle et géré en direct par la collectivité.

Car l'ensemble se donne aussi à voir comme un bijou patrimonial et architectural, où l'ancien, et même le très ancien, rénové, adapté aux usages contemporains, se conjugue aux toutes dernières tendances polychromes qui distingueront le CRBS.

Cet espace singulier dans lequel le CRBS va s'insérer, cette trajectoire dynamique et innovante du campus, la Ville et l'Eurométropole les ont voulus. A la clef, se jouent non seulement le positionnement de Strasbourg dans le peloton de tête des grands pôles médicaux européens et le maintien de son rang dans le concert fortement concurrentiel



26 mai 2015

des métropoles internationales, mais aussi la possibilité d'améliorer la qualité de vie des patients.

En savoir plus : www.strasbourg.eu

Institut national de la santé et de la recherche médicale (Inserm)

L'Inserm est le premier organisme de recherche biomédicale en Europe. C'est un acteur majeur dans l'univers de la santé. Les milliers de chercheurs, ingénieurs, techniciens et personnels administratifs qui y travaillent ont un objectif commun : améliorer la santé de tous, en étudiant et en faisant progresser les connaissances en sciences du vivant et sur les maladies ainsi que leurs traitements.

Depuis sa création en 1964, l'Inserm a participé à des avancées médicales décisives (traitements des cancers, thérapie génique, découverte du VIH, compréhension de nombreux mécanismes pathogènes, mise au point de thérapies innovantes et de nouvelles technologies d'imagerie...).

Sur la scène internationale, il est le partenaire des plus grandes institutions engagées dans les défis et progrès scientifiques dans le domaine biomédical.

Un positionnement central en recherche biomédicale

« La construction du **Centre de recherche en biomédecine de Strasbourg** est un élément majeur pour la structuration de la recherche réalisée par les laboratoires mixtes Inserm à Strasbourg. Ces unités de recherche actuellement installées dans d'anciens locaux de la Faculté de médecine de Strasbourg seront regroupées en un lieu unique, moderne, innovant et optimisé. »

« L'Inserm investit 4,25 millions d'euros pour la mise en œuvre de ce projet prioritaire. Cette implication de haut niveau traduit sa volonté de dynamiser les initiatives et de renforcer les liens avec les partenaires de recherche en Alsace. »

L'Inserm en chiffres :

- **300 laboratoires de recherche sur le territoire national, dont 20 dans la région Grand Est**
- **15 000 personnes y travaillent, dont 1 500 dans la région Grand Est.**
- Budget annuel : 953 M€, dont 36 M€ dans la région Grand-Est.
- **9 instituts thématiques :**
 - Bases moléculaires et structurales du vivant
 - Biologie cellulaire, développement et évolution
 - Cancer
 - Génétique, génomique et bioinformatique
 - Immunologie, inflammation, infectiologie et microbiologie
 - Neurosciences, sciences cognitives, neurologie, psychiatrie
 - Physiopathologie, métabolisme et nutrition
 - Santé publique
 - Technologies pour la santé



26 mai 2015

> En Alsace

Onze unités de recherche Inserm, associées à l'Université, sont implantées à Strasbourg Eurométropole. Un important Centre d'investigation clinique est installé sur deux sites des Hôpitaux Universitaires de Strasbourg.

En savoir plus : www.inserm.fr

Hôpitaux universitaires de Strasbourg

Classés parmi les premiers Centres Hospitaliers et Universitaires (CHU) français, les Hôpitaux Universitaires de Strasbourg sont reconnus pour la **qualité des soins prodigués, l'excellence de leur niveau en recherche clinique et innovation**, et leur positionnement **de leader dans la formation** initiale ou continue des professionnels de santé en Alsace.

La **collaboration** dans de nombreux projets **entre les Hôpitaux Universitaires de Strasbourg et l'Université de Strasbourg**, reconnue internationalement à travers le classement de Shanghai, fait figure d'**exemple dans le paysage national hospitalo-universitaire**.

L'excellence hospitalière

Avec son **Institut Hospitalo-Universitaire (IHU)**, spécialisé en chirurgie mini-invasive guidée par l'imagerie, ses **21 équipes labellisées** (CNRS, INSERM, Université de Strasbourg) et son partenariat dans **4 LabEx** (Laboratoires d'Excellence), la recherche est **au cœur de la stratégie du CHU**. Elle contribue au **progrès médical** et permet de mener les projets les plus innovants au bénéfice du patient.

Avec de nombreux projets, le **Plateau médico-technique et locomoteur, l'Institut régional du cancer**, la coopération internationale et européenne, le CHU mène une **politique ambitieuse**, non seulement au service de la population alsacienne et au-delà, mais également sur des champs disciplinaires d'excellence reconnus au plan national, européen et international : la robotique chirurgicale, le larynx artificiel, l'implantation de rétine artificielle, la cryothérapie, l'allergologie avec la création de la première chambre allergène en France, les greffes (parmi les 5 plus grands centres français), la microchirurgie de la main, l'immunologie, etc...

Un plateau technique complet et ultra performant

Avec une offre de soins élargie, l'établissement dispose d'**équipements à la pointe de l'innovation médicale et thérapeutique** pour assurer sa mission de diagnostic, de soin et de recherche : PET-SCAN, 5 IRM dont une IRM interventionnelle, 4 gamma caméra, 6 scanners, 4 robots d'assistance en vidéocoelochirurgie, neurochirurgie et chirurgie cardiovasculaire.



26 mai 2015

Chiffres clés 2013

- Près d'1 milliard d'euros de budget
- 13 000 professionnels de santé au service des patients
- 6 sites hospitaliers : 2 800 lits, places et postes
- 370 greffes
- 6 000 accouchements
- 2 700 publications en recherche (2008-2011)
- 7 écoles et instituts de formation formant 1300 étudiants / an

En savoir plus : www.chru-strasbourg.fr

Faculté de médecine de l'Université de Strasbourg

La recherche médicale est un enjeu majeur pour la faculté de médecine de l'Université de Strasbourg. Nous développons depuis plusieurs années un projet ambitieux destiné à faire du campus de recherche hospitalo-universitaire de notre faculté l'un des tous premiers de France et d'Europe.

Les 5 objectifs « clés » de notre projet sont :

1. Donner du sens à la recherche médicale qui doit fédérer tous les acteurs qui peuvent y contribuer ... de la recherche fondamentale à la recherche appliquée « au chevet du patient » ... et cela pour bénéficier le plus vite possible de toutes les innovations diagnostiques et thérapeutiques.
2. Développer des thèmes prioritaires (oncologie, neurosciences, immunité et infections, génétique, biomatériaux, chirurgie mini-invasive et robotique) qui rassemblent l'université et les hôpitaux universitaires de Strasbourg tout en favorisant une dynamique d'émergence indispensable pour préparer l'avenir.
3. Favoriser les grands projets collaboratifs pour valoriser la multidisciplinarité de l'université de Strasbourg dans un partenariat avec les grands instituts (IGBMC, IMBC) et d'autres disciplines comme les Sciences humaines et sociales, les sciences « dures » (chimie) et les sciences du sport.
4. Renforcer, dans le cadre d'une politique régionale et locale ambitieuse, le développement de partenariats publics – privés avec comme « fer de lance » l'IHU de chirurgie mini-invasive et nos deux projets « fédératifs



26 mai 2015

hospitalo-universitaires » (FHU) labélisés par Aviesan en 2015. Ces projets (médecine personnalisée et neurosciences) labélisés permettront de créer de l'innovation et de la recherche. (Start-Up biomédicales).

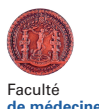
- Créer un véritable esprit de campus, à l'image des grandes universités européennes et nord-américaines pour favoriser la créativité et la mise à disposition d'équipements d'excellence en transcendant une véritable culture alsacienne de la recherche médicale.

Actuellement, le campus de recherche médicale de la faculté, adossé aux Centres hospitaliers et universitaires (CHU), regroupe 9 équipes mixtes de recherche Inserm, 4 équipes au sein d'une unité CNRS et 6 équipes d'accueil universitaires associées à 2 laboratoires d'excellence (Labex). Cette communauté forte de plus de 400 chercheurs hospitalo-universitaires, hospitaliers et universitaires est sous l'égide de la Fédération de médecine translationnelle (FMTS) qui coordonne, pour l'université, en partenariat avec l'Inserm et le CNRS, la politique et l'animation de la recherche médicale. Ce campus, qui est un des fleurons de notre université, a tous les arguments pour relever le défi de la compétition nationale et internationale.

Notre nouveau centre de recherche (CRBS) en cours de construction va renforcer la lisibilité et la compétitivité de notre campus.

Ce « vaisseau amiral » va permettre de concrétiser une grande partie des 5 objectifs de notre projet en renforçant ainsi l'engagement et la fierté de notre communauté hospitalo-universitaire, d'écrire une page de la grande histoire de la recherche médicale à Strasbourg.

En savoir plus : www.unistra.fr



26 mai 2015

ANNEXES

Plan de situation du Centre de recherche en biomédecine Strasbourg

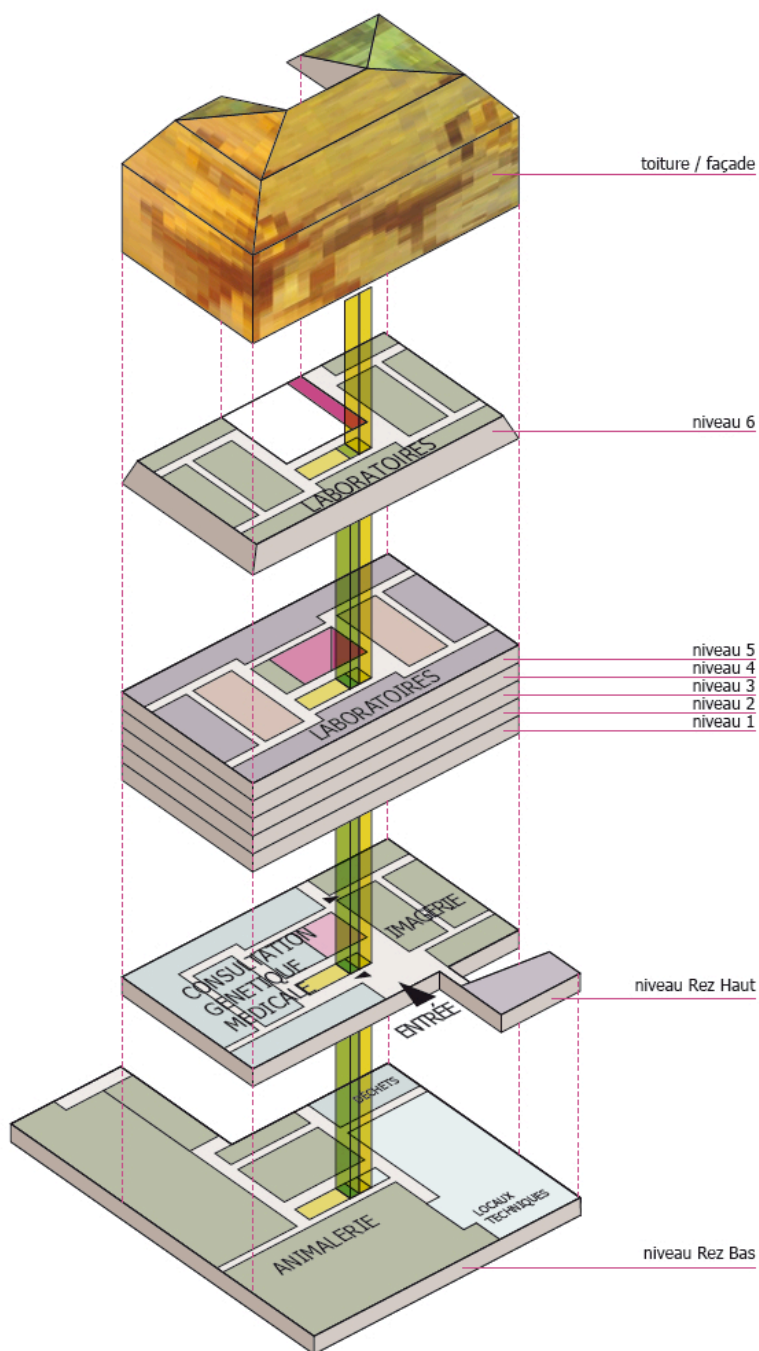


Crédits photo : Eurométropole Strasbourg



26 mai 2015

Plan du Centre de recherche en biomédecine Strasbourg



26 mai 2015

Crédits photo : Groupe 6/ DeA architectes

