

## Le devenir des diplômés 2008 de DUT de l'Université de Strasbourg

844 étudiants ont obtenu leur Diplôme Universitaire de Technologie (DUT) en 2007-2008 à l'Université de Strasbourg. C'est l'ensemble de cette population qui a fait l'objet de l'enquête réalisée dans le cadre du dispositif national, mis en place par le Ministère de l'Enseignement Supérieur et de la Recherche (MESR). Les questionnaires ont été administrés par chaque Institut Universitaire de Technologie (IUT). 514 diplômés ont répondu à l'enquête, soit un taux de réponse de 61 %.

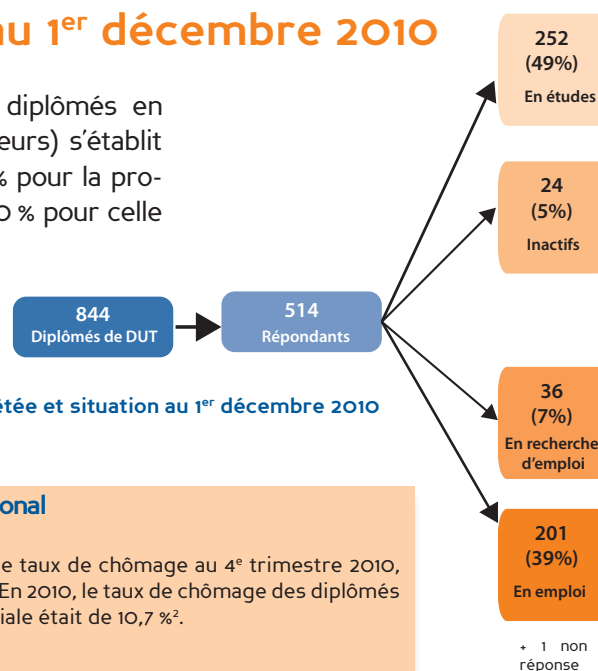
### Situation des diplômés 2008 au 1<sup>er</sup> décembre 2010

39 % des diplômés 2008 de DUT de l'Université de Strasbourg sont en emploi au 1<sup>er</sup> décembre 2010, 49 % poursuivent des études, 7 % sont en recherche d'emploi et 5 % sont inactifs.

Le taux d'insertion, défini comme le rapport du nombre de diplômés en emploi à la population

active (somme des diplômés en emploi et des chômeurs) s'établit à 85 %. Il était de 92 % pour la promotion 2006 et de 90 % pour celle de 2007.

Population enquêtée et situation au 1<sup>er</sup> décembre 2010



#### Le contexte national et régional

Pour situer ces résultats dans un contexte plus large, on note que le taux de chômage au 4<sup>e</sup> trimestre 2010, était de 8,2 % au niveau départemental et de 9,3 % au niveau national<sup>1</sup>. En 2010, le taux de chômage des diplômés de l'enseignement supérieur sortis depuis 1 à 4 ans de formation initiale était de 10,7 %<sup>2</sup>.

1 Source Insee, Taux de chômage localisés trimestriels par région.

2 Insee, Taux de chômage selon le diplôme, le sexe et la durée depuis la sortie de formation initiale.

### Les poursuites d'études après le DUT

83 % des diplômés 2008 étaient en études en 2008-2009, 54 % en 2009-2010 et 49 % en 2010-2011. Globalement 87 % des diplômés 2008 de DUT ont poursuivi des études durant au moins une année au cours des trois années qui ont suivi l'obtention de leur diplôme.

En 2008-2009, 46 % des diplômés de DUT en poursuite d'études étaient inscrits en licence professionnelle (LP), 22 % en Ecole d'ingénieur ou de commerce et 20 % en 3<sup>e</sup> année de licence (L3). L'année suivante, 37 % des poursuites d'études avaient lieu dans une Ecole d'ingénieur ou de com-

merce, 33 % en 1<sup>er</sup> année de Master et 14 % en L3 ou LP. Enfin, en 2010-2011, 38 % des diplômés 2008 de DUT toujours en études étaient inscrits en Ecole d'ingénieur ou de commerce, 33 % en 2<sup>e</sup> année de Master et 14 % en 1<sup>er</sup> année de Master.

## L'emploi occupé au 1<sup>er</sup> décembre 2010

### Des moyens d'obtention diversifiés

Pour 34 % des diplômés, l'emploi se situe dans la continuité des études : 15 % ont obtenu leur emploi grâce à des contacts établis pendant le DUT, 16 % pendant la poursuite d'études et 3 % ont réussi un concours de la fonction publique. 34 % ont eu recours aux annonces : 10 % ont été embauchés suite à une offre publiée par Pôle emploi, 20 % suite à une offre déposée sur

Internet ou grâce à la mise en ligne de leur CV, 4 % par une offre publiée dans la presse. 24 % des diplômés ont trouvé leur emploi par leurs propres moyens : 13 % grâce à leur réseau relationnel et 11 % en envoyant une candi-

dature spontanée. Enfin, 6 % ont utilisé d'autres moyens comme les salons ou forums, les missions locales ou les CFA ou ont créé leur propre entreprise. 2% ont aussi été embauchés suite à une mission d'intérim.

#### Les moyens d'obtention de l'emploi

- **20 %** ont trouvé un emploi par Internet (annonces, dépôt de CV...) (16 % en 2007)
- **16 %** grâce aux contacts de la poursuite d'études (12 % en 2007)
- **15 %** grâce aux contacts pendant le DUT (24 % en 2007)
- **13 %** grâce à des relations personnelles (11 % en 2007)
- **11 %** suite à une candidature spontanée (15 % en 2007)
- **10 %** par le pôle emploi (4 % en 2007)
- **4 %** grâce aux petites annonces dans la presse (5 % en 2007)
- **3 %** suite à un concours de la fonction publique (3 % en 2007)
- **2 %** suite à une mission d'intérim (4 % en 2007)
- **6 %** pour d'autres raisons (6 % en 2007)

#### Localisation géographique des emplois occupés au 1<sup>er</sup> décembre 2010

Localisation géographique	Effectifs & % Effectifs
Alsace	141 (72 %)
Lorraine	15 (8 %)
Ile-de-France	7 (4 %)
Reste de la France	24 (12 %)
Etranger	9 (4 %)
<b>Total</b>	<b>196 (100 %)</b>

96 % des diplômés 2008 de DUT en emploi travaillent en France. Ils sont principalement employés en Alsace avec près de 72 % des actifs. Environ 8 % ont trouvé un emploi en Lorraine, 4 % en région Ile-de-France, les 12 % restant se répartissant sur l'ensemble des autres régions du territoire national.

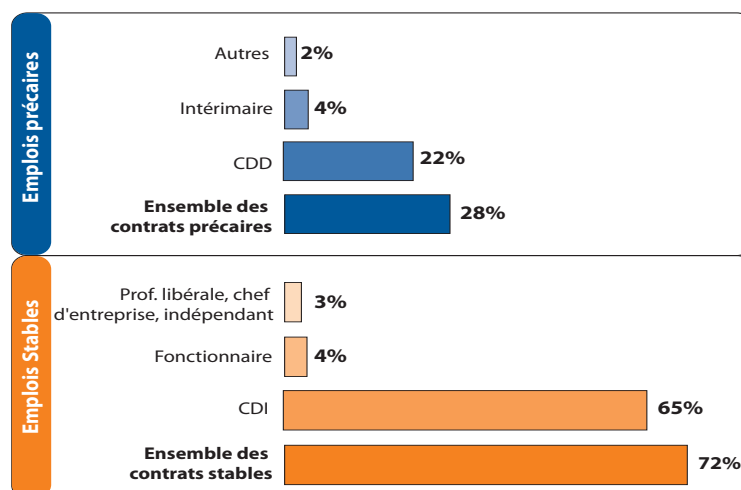
### Des emplois localisés en France

Enfin, 4 % (9 diplômés) des répondants ont déclaré travailler dans un pays étranger : 3 en Allemagne, 3 en Suisse, 1 au Luxembourg et 1 au Royaume-Uni.

### 72 % des emplois occupés sont stables

72 % des emplois occupés sont des emplois stables constitués à 89 % de contrats à durée indéterminée, à 6 % de titulaires de la fonction publique et à 5 % de travailleurs indépendants ou libéraux. Les emplois précaires représentent 28 % des emplois occupés. A titre de comparaison, la part des emplois stables était de 78 % pour les diplômés 2006 de DUT et de 74 % pour les diplômés 2007.

#### Type de contrat de travail, emplois occupés au 1<sup>er</sup> décembre 2010.

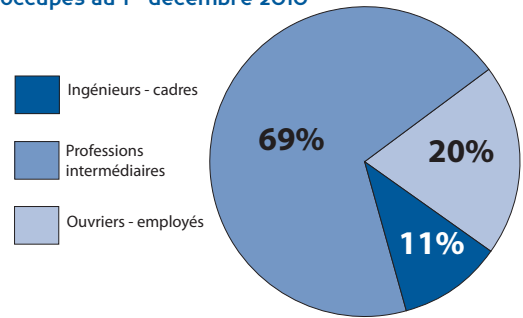


## 69 % de professions intermédiaires

Plus des deux-tiers des diplômés de DUT en emploi appartiennent à la catégorie professions intermédiaires, 27 à 30 mois après leur sortie de l'Université de Strasbourg. 11 % relèvent de la

catégorie cadres et professions intellectuelles supérieures et 20 % de la catégorie ouvriers-employés.

Catégories socioprofessionnelles, emplois occupés au 1<sup>er</sup> décembre 2010



### L'insertion professionnelle des femmes

- Les femmes représentent seulement **37 %** des diplômés 2008 de DUT contre 44 % des diplômés 2007
- **41 %** des femmes ont un emploi de niveau ouvriers-employés (9 % des hommes)
- **54 %** appartiennent à la catégorie profession intermédiaire (78 % des hommes)
- **6 %** sont des cadres ou professions intellectuelles supérieures (13 % des hommes).
- **38 %** des femmes ont un contrat précaire (22 % des hommes)
- **7 %** travaillent à temps partiel (1 % des hommes)
- **21 %** travaillent dans la fonction publique (7 % des hommes)
- **72 %** travaillent en entreprises (88 % des hommes)
- **1 300** euros de salaire médian (1 450€ pour les hommes)

1 400 € : c'est le salaire médian mensuel net (équivalent-temps plein) des diplômés 2008, 27 à 30 mois après l'obtention d'un DUT. Le salaire moyen net s'élève à 1 470 €. Cependant, tous les diplômés ne bénéficient pas de conditions d'emploi équivalentes : il existe une différence de salaire

## 97 % d'emploi à temps plein

97 % des répondants en emploi travaillent à temps plein. Cependant, les emplois à temps partiel représentent 9 % des contrats précaires contre 1 % des contrats stables. De même, 10 % des employés - ouvriers travaillent à temps partiel contre seulement 1 % des professions intermédiaires et 0 % des ingénieurs - cadres.

## 82 % d'emplois en entreprise

Près de huit titulaires 2008 sur 10 d'un DUT, en emploi, travaillent en entreprise. 12 % sont employés dans la fonction publique et 3 % dans des structures associatives. Enfin, 3 % déclarent exercer une profession libérale, ou s'être établis à leur compte.

employés dans des entreprises ou administrations de plus de 500 salariés, 13 % dans des entreprises ou administrations d'une taille comprise entre 200 et 499 personnes, 23 % entre 50 et 199, 26 % entre 10 et 49 salariés et enfin, 21% moins de 10 salariés.

17 % des diplômés sont

## Les salaires

médian net de 57 % en faveur des emplois à l'étranger, de 10 % en faveur des cadres comparés aux professions intermédiaires et de 31% par rapport aux ouvriers - employés ainsi qu'une différence de 13% en faveur des contrats stables.

Salaires médians et moyens nets mensuels, emplois occupés au 1<sup>er</sup> décembre 2010

	Salaire Médian	Salaire moyen
Catégorie de l'emploi		
Cadre-ingénieur	1 600 €	1 583 €
Profession intermédiaire	1 450 €	1 493 €
Ouvrier - employé	1 218 €	1 318 €
Localisation de l'emploi		
France	1 400 €	1 451 €
Etranger	2 200 €	2 220 €
Type de contrat		
Contrats stables	1 475 €	1 513 €
Contrats précaires	1 300 €	1 360 €

## Evolutions de carrières

L'étude effectuée sur la période de 27 à 30 mois écoulée entre l'obtention du DUT et le 1<sup>er</sup> décembre 2010 permet d'avoir un aperçu des premières évolutions de carrière des diplômés 2008.

Ainsi, lors de leur premier emploi :

- **33 %** des diplômés avaient un contrat stable contre 72% au 1<sup>er</sup> décembre 2010.

La part des emplois stables parmi les 1<sup>ers</sup> emplois obtenus était de 51% pour la promotion 2006 et de 46% pour la promotion 2007.

- Le salaire médian mensuel net était de **1 300** € et le salaire moyen de **1 352** € contre 1 400 € et 1 470 € respectivement soit une augmentation de l'ordre de 8.5%.

## La recherche d'emploi

7 % des diplômés ayant répondu à l'enquête se sont déclarés en situation de recherche d'emploi au 1<sup>er</sup> décembre 2010, tandis que 20 % des diplômés en emploi déclarent chercher un nouvel emploi, soit au total, 15% de la population enquêtée. Pour les diplômés en emploi, les principales raisons évoquées sont la fin imminente de leur contrat précaire associée au souhait d'obtenir un contrat stable, une volonté d'améliorer

leurs conditions de travail, notamment en ce qui concerne le salaire, et de se rapprocher de leur domaine de formation.

63 % de l'ensemble des personnes en recherche d'emploi concentrent leur recherche uniquement dans le domaine de spécialité de leur DUT, 8 % en dehors et 29 % dans les deux.

42 % focalisent leur recherche

sur leur département de résidence, 28 % élargissent à la région ou aux départements limitrophes, 19 % cherchent dans la France entière, 6 % dans toute l'Union Européenne et 6 % hors Union Européenne.

Enfin, seulement 47 % de ces personnes en recherche d'emploi ont sollicité un organisme public d'aide à l'emploi tel que le Pôle emploi ou l'APEC.

## Évaluation de l'emploi et de la formation

### Des emplois en adéquation avec la formation reçue

71 % des répondants en emploi estiment qu'il existait une bonne adéquation entre leur 1<sup>er</sup> emploi et leur formation contre 68 % pour les diplômés 2007. Mais 13 % déclarent que leur emploi ne correspondait ni à leur niveau de qualification ni au secteur disciplinaire de leur DUT.

En ce qui concerne l'emploi au 1<sup>er</sup> décembre 2010, environ 50 % des diplômés 2008 estiment qu'il

correspond à leur formation de DUT et 28 % au diplôme le plus élevé qu'ils ont obtenu en dehors de leur DUT. 10 % pensent qu'ils auraient pu obtenir leur emploi sans avoir le DUT et 12 % que leur emploi nécessiterait une formation supplémentaire.

Enfin, 64 % estiment que leur salaire correspond à leur niveau de qualification.

Correspondance emploi - niveau de qualification et emploi-secteur disciplinaire de la LP (emploi occupé au 1<sup>er</sup> décembre 2010).

		Niveau de qualification	
		Oui	Non
Secteur disciplinaire	Oui	71%	5%
	Non	11%	13%

## Conclusion

La grande majorité des diplômés de DUT poursuivent des études (87 %), généralement des études longues : 42 % se sont inscrits trois années de suite et 49 % sont

toujours en études au moment de l'enquête.

En revanche, la situation dans l'emploi se dégrade avec un taux de chômage de 15 % au lieu de 10 % pour la promotion précédente et

de 8 % pour les diplômés 2006. Les conditions d'emploi sont également moins favorables, avec une baisse du taux d'emploi stable, même si les salaires se maintiennent à un niveau équivalent.

### Pour en savoir plus :

Dossier de l'observatoire n°11 - Avril 2011 - Le devenir des titulaires de DUT 2007 des universités d'Alsace.

Les résultats de l'enquête sur le devenir des diplômés 2008, sous forme de fiches, par mention de DUT, sont consultables sur le site de l'ORESIPÉ ainsi que ceux des promotions précédentes.

Site Web : <http://www.unistra.fr/index.php?id=102>

### La Lettre de l'ORESIPÉ N°7 - Avril 2012

Directeur de la publication : Alain Beretz  
Rédaction et mise en page : Céline Monicolle  
Université de Strasbourg - Service d'aide au pilotage - ORESIPÉ  
20a rue René descartes - 67084 Strasbourg Cedex  
<http://www.unistra.fr>

Reproduction autorisée à condition expresse de mentionner la source  
Dépôt légal n°43817  
Impression : Imprimerie - DALI  
Publication gratuite  
ISSN 2118-7711